

# 曲水县聂当镇 国土空间总体规划

(2022-2035)

公示版

曲水县聂当镇人民政府  
2026年4月

注：本次成果为草案公示，最终成果以审批文件为准。

# 前言

聂当镇位于曲水县域内东部，靠近拉萨中心城区，北侧与乃琼镇接壤，东侧与柳梧、才纳镇隔拉萨河相望，西南与南木乡毗邻，距曲水县城37公里，距拉萨市区20公里，是曲水县的东部门户，地理和交通区位优势明显。聂当镇域总面积为143.25平方公里，辖2个行政村、16个村民小组。

为全面贯彻二十届四中全会和中央城市工作会议精神，统筹推进国土空间开发保护利用，构建生产空间集约高效、生活空间宜居适度、生态空间山清水秀的国土空间开发保护新格局的部署要求，依据《中华人民共和国城乡规划法》《中共中央国务院关于建立国土空间规划体系并监督实施的若干意见》(中发〔2019〕318号)《西藏自治区乡镇国土空间总体规划编制指南(试行)》等法律法规、政策文件，落实《拉萨市国土空间总体规划(2021—2035年)》《曲水县国土空间总体规划(2021—2035)》相关要求，编制《曲水县聂当镇国土空间总体规划(2022—2035年)》(以下简称《规划》)。

《规划》经拉萨市人民政府批准，自公布之日起正式生效。规划一经批准，必须严格执行，任何单位和个人不得随意修改。确需对规划内容进行调整的，须按法定程序进行。

# 01

# 规划总则

- 1.1 规划层次与范围
- 1.2 规划期限
- 1.3 规划原则

## 1.1 规划层次及范围

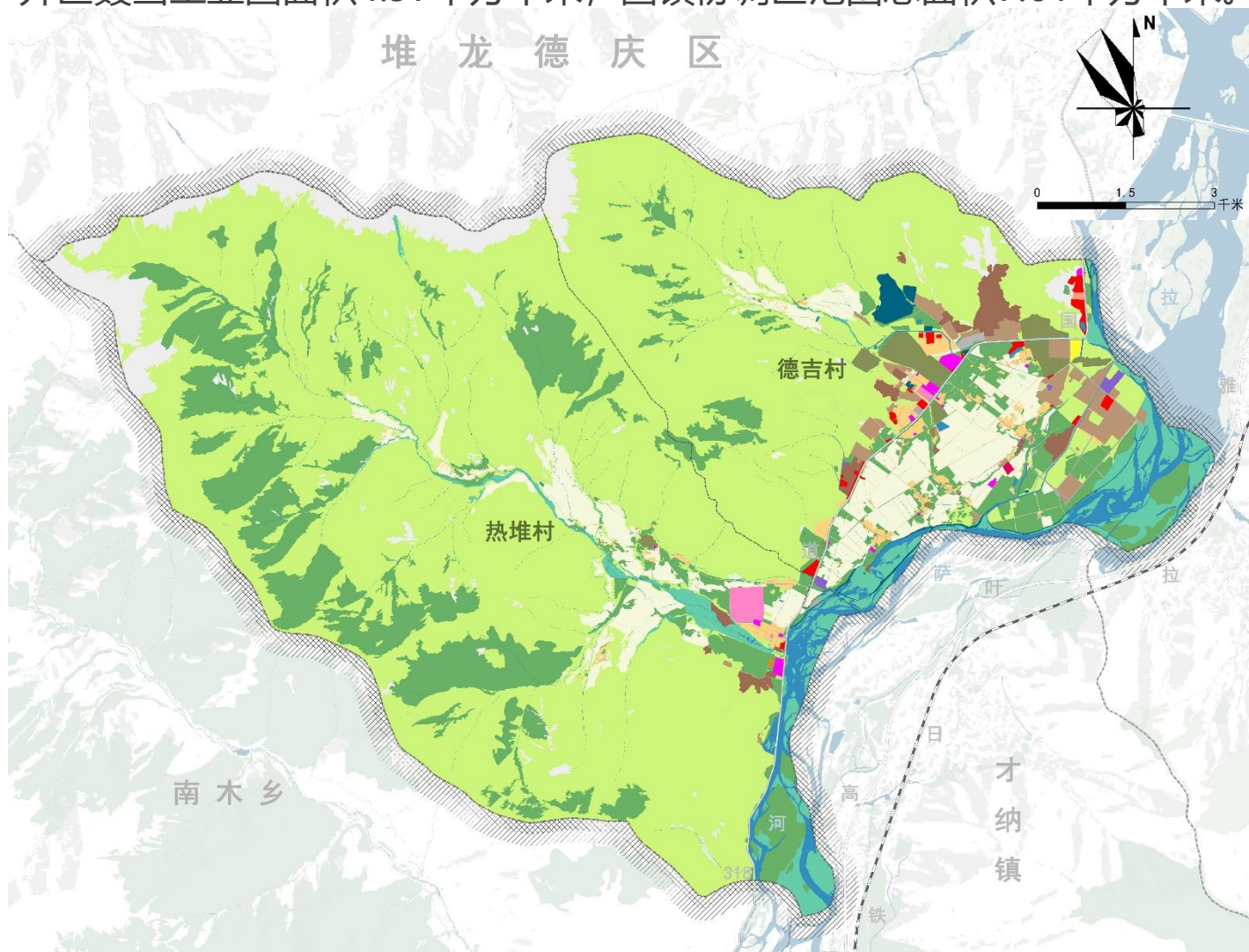
### ■ 镇域层面

**镇域层面**为聂当镇行政辖区范围内全部国土空间，辖德吉村、热堆村2个行政村，总面积143.25平方千米。

### ■ 镇区层面

**镇区层面**以聂当镇政府驻地作为规划范围，面积0.54平方千米。

将镇区周边的循环经济产业园、经开区聂当工业园划入城镇开发边界的区域纳入园镇协调区范围，其中，循环经济产业园面积2.10平方千米、经开区聂当工业园面积4.97平方千米，园镇协调区范围总面积7.61平方千米。



聂当镇规划范围图

## 1.2 规划期限

■ 规划目标年为2035年，远景展望至2050年

## 1.3 规划原则

坚持底线约束，筑牢安全屏障

坚持人民至上，促进品质提升

坚持全域管控，推进节约集约

坚持因地制宜，突出特色发展

坚持公众参与，实现开放共享

# 02

## 目标定位

2.1 总体定位

2.2 发展目标

2.3 规划指标

## 2.1 总体定位

服务自治区四个创建、四个走在前列工作部署，落实拉萨市“强主核、强中心”战略，实施“七大行动”工作安排，衔接曲水县发展定位，聚焦乡镇特征，确定聂当镇功能定位为：

**自治区循环产业发展示范基地**  
**拉萨市产业协作服务示范区**  
**曲水县县域经济发展副中心**

## 2.2 发展目标

### ■ 至2035年

国土空间开发保护格局全面优化，耕地和永久基本农田保护得到有效提升，三线管控取得成效；

乡村振兴取得重要进展，公共服务设施全覆盖、基础设施建设完善；

两大产业园区发展建设成效显著，成为拉萨市新兴产业发展的重要节点；

历史文化保护利用取得成效，农文旅深度融合，高原特色农牧业现代化程度有效提升，土地集约节约利用水平显著提高。

## 2.3 规划指标

- 落实上位规划传导管控要求，结合发展定位及目标，建立空间底线、空间结构与效率、空间品质三类指标，共计10项约束性、19项预期性规划指标组成的规划指标体系。

国土空间总体规划指标体系表

| 编号        | 指标项                                  | 规划基期年   | 规划目标年     | 指标属性 | 指标层级       |
|-----------|--------------------------------------|---------|-----------|------|------------|
| 一、空间底线    |                                      |         |           |      |            |
| 1         | 生态保护红线面积 (公顷)                        | 2500.90 | 2500.90   | 约束性  | 乡 (镇) 域    |
| 2         | 永久基本农田保护面积 (公顷)                      | 670.66  | 670.66    | 约束性  | 乡 (镇) 域    |
| 3         | 耕地保有量 (公顷)                           | 825.79  | 825.79    | 约束性  | 乡 (镇) 域    |
| 4         | 基本草原 (公顷)                            | 2414.31 | 2414.31   | 约束性  | 乡 (镇) 域    |
| 5         | 森林覆盖率 (%)                            | —       | 完成曲水县下达任务 | 预期性  | 乡 (镇) 域    |
| 6         | 草原综合植被盖度 (%)                         | —       | ≥37       | 预期性  | 乡 (镇) 域    |
| 7         | 湿地保护率 (%)                            | —       | ≥2.2      | 预期性  | 乡 (镇) 域    |
| 8         | 自然保护地陆域面积占陆域国土面积比例 (%)               | —       | —         | 预期性  | 乡 (镇) 域    |
| 9         | 水域空间保有量 (公顷)                         | —       | 355.28    | 预期性  | 乡 (镇) 域    |
| 10        | 用水总量 (万立方米)                          | —       | 完成曲水县下达任务 | 约束性  | 乡 (镇) 域    |
| 11        | 城乡建设用地面积 (公顷)                        | 624.70  | 1015.19   | 约束性  | 乡 (镇) 域    |
| 12        | 城镇开发边界规模 (公顷)                        | —       | 760.79    | 约束性  | 乡 (镇) 域    |
| 13        | 村庄建设边界规模 (公顷)                        | —       | 254.40    | 约束性  | 乡 (镇) 域    |
| 14        | 自然和文化遗产 (处)                          | 6       | 6         | 预期性  | 乡 (镇) 域    |
| 二、空间结构与效率 |                                      |         |           |      |            |
| 15        | 常住人口规模 (万人)                          | 0.76    | 1.20      | 预期性  | 乡 (镇) 域、镇区 |
| 16        | 常住人口城镇化率 (%)                         | —       | ≥60       | 预期性  | 乡 (镇) 域    |
| 17        | 人均城镇建设用地面积 (平方米)                     | —       | 452       | 约束性  | 镇区         |
| 18        | 人均应急避难场所面积 (平方米)                     | —       | 18.99     | 预期性  | 镇区         |
| 19        | 道路网密度 (千米/平方千米)                      | 4.46    | 8.14      | 预期性  | 镇区         |
| 20        | 行政村等级公路通达率 (%)                       | —       | 100       | 预期性  | 乡 (镇) 域    |
| 三、空间品质    |                                      |         |           |      |            |
| 21        | 公园绿地、广场步行5分钟覆盖率 (%)                  | —       | 95        | 约束性  | 镇区         |
| 22        | 卫生、养老、教育、文化、体育等社区公共服务设施步行15分钟覆盖率 (%) | —       | 100       | 预期性  | 镇区         |
| 23        | 城镇人均住房面积 (平方米)                       | —       | 50        | 预期性  | 镇区         |
| 24        | 每千人口医疗卫生机构床位数 (张)                    | —       | 7         | 预期性  | 乡 (镇) 域    |
| 25        | 人均体育用地面积 (平方米)                       | —       | 2.08      | 预期性  | 镇区         |
| 26        | 人均公园绿地面积 (平方米)                       | —       | 6.56      | 预期性  | 镇区         |
| 27        | 自来水普及率 (%)                           | —       | 95        | 预期性  | 乡 (镇) 域    |
| 28        | 污水处理率 (%)                            | 36      | 85        | 预期性  | 乡 (镇) 域    |
| 29        | 生活垃圾无害化处理率 (%)                       | —       | 95        | 预期性  | 乡 (镇) 域    |

# 03

## 镇域规划

- 3.1 底线约束
- 3.2 国土空间总体格局
- 3.3 产业布局规划
- 3.4 镇村体系与村庄布局优化
- 3.5 历史文化保护利用与乡村风貌指引
- 3.6 设施支撑体系

### 3.1 底线约束

#### ■ 耕地和永久基本农田

落实永久基本农田保护面积670.66公顷（1.01万亩），耕地保有量825.79公顷（1.24万亩）。

#### ■ 生态保护红线

落实上位传导生态保护红线2500.90公顷，均为曲水县水土保持与水源涵养生态保护红线。

#### ■ 城镇开发边界

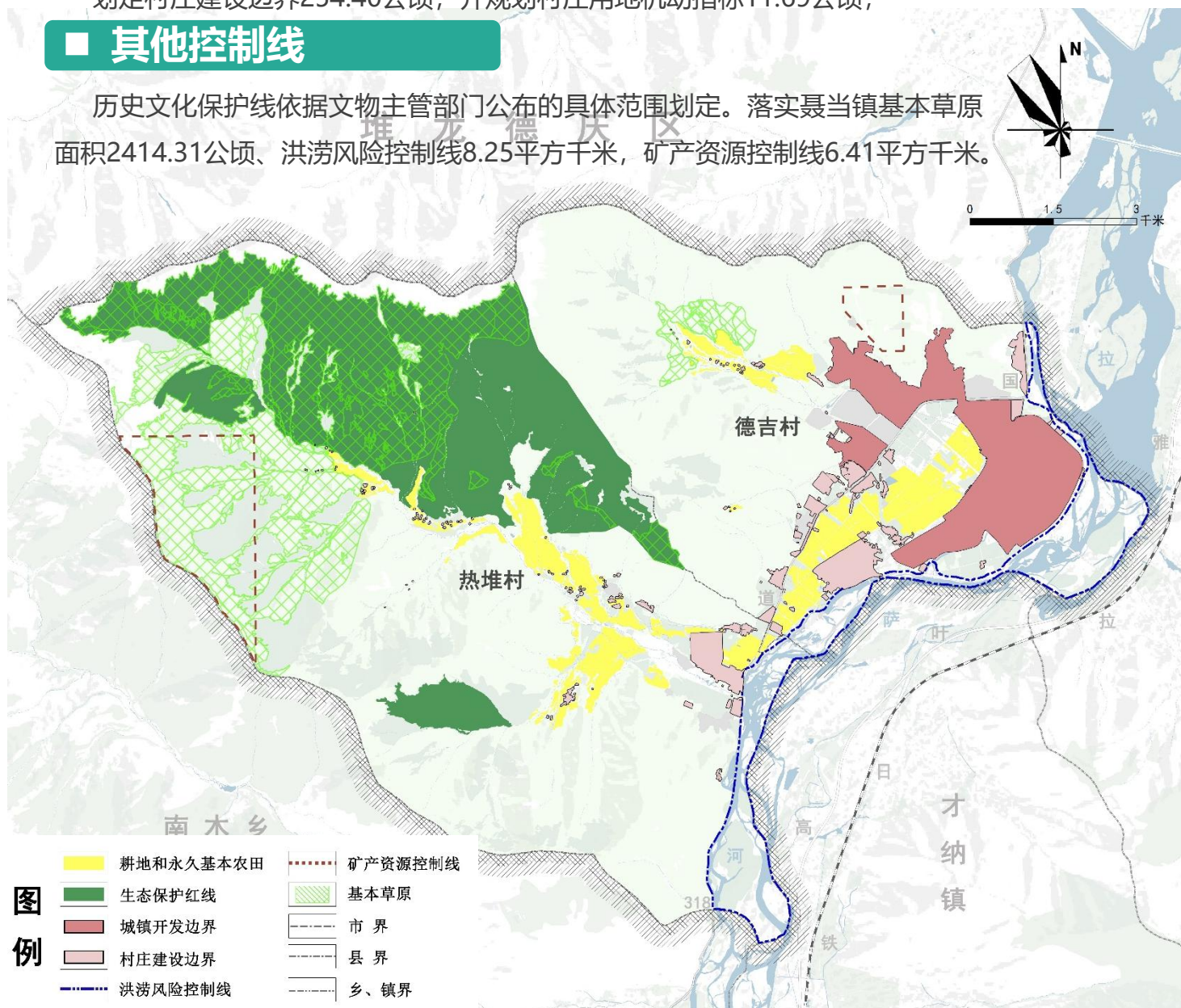
落实上位传导城镇开发边界760.79公顷，均为城镇集中建设区。

#### ■ 村庄建设边界

划定村庄建设边界254.40公顷，并规划村庄用地机动指标11.69公顷，

#### ■ 其他控制线

历史文化保护线依据文物主管部门公布的具体范围划定。落实聂当镇基本草原面积2414.31公顷、洪涝风险控制线8.25平方千米，矿产资源控制线6.41平方千米。



镇域国土空间控制线规划图

## 3.2 国土空间总体格局

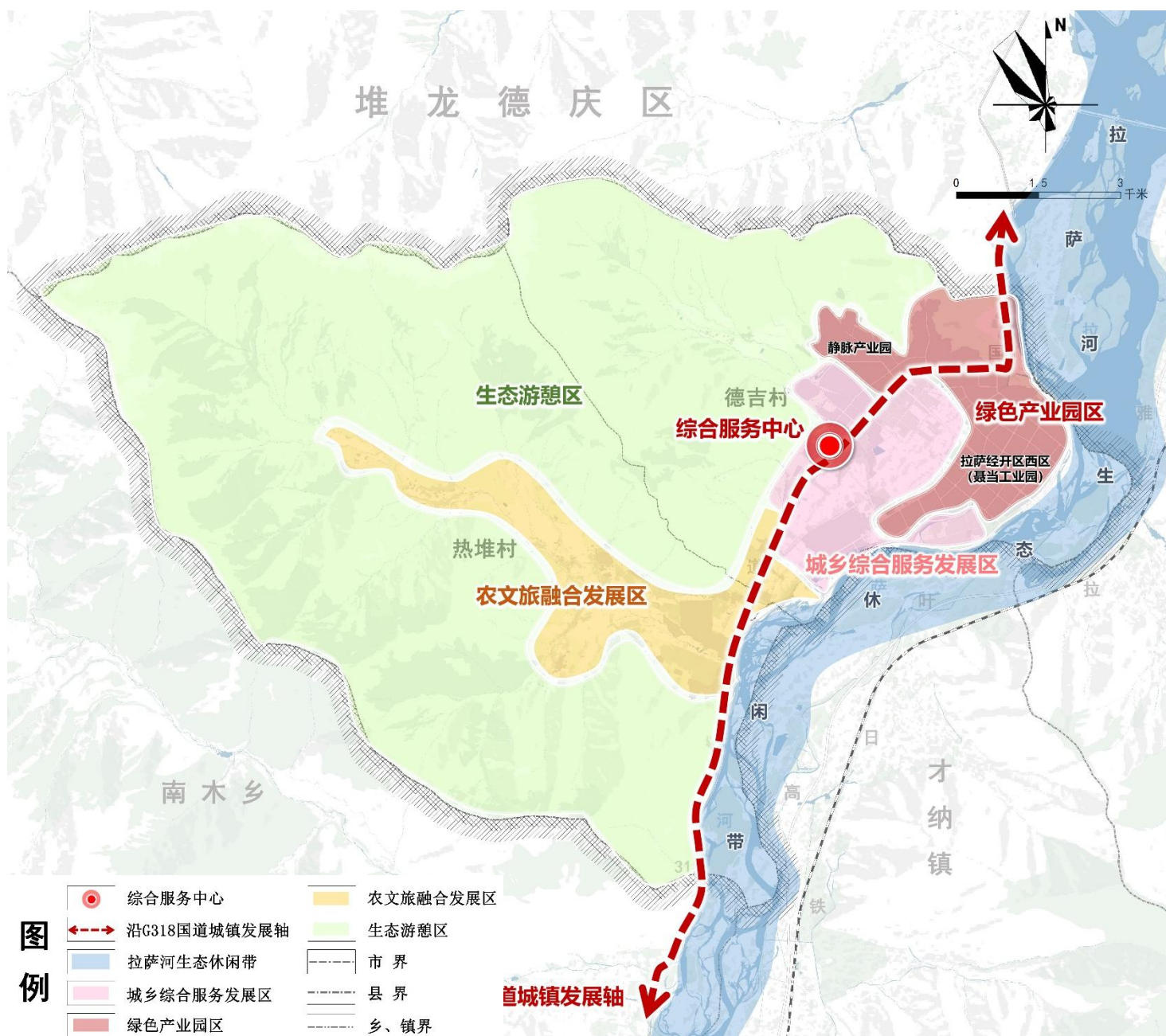
### ■ 构建“一心一轴、一带四区”的国土空间总体格局

**一心：**以聂当镇综合服务配套功能形成综合服务中心。

**一轴：**沿318国道城乡发展轴形成南北向综合发展轴线。

**一带：**依托拉萨河流域打造拉萨河生态休闲带。

**四区：**绿色产业园区、城乡综合服务发展区、农文旅融合发展区、生态游憩区。



镇域国土空间总体格局规划图

### 3.3 产业布局规划

#### ■ 产业发展定位

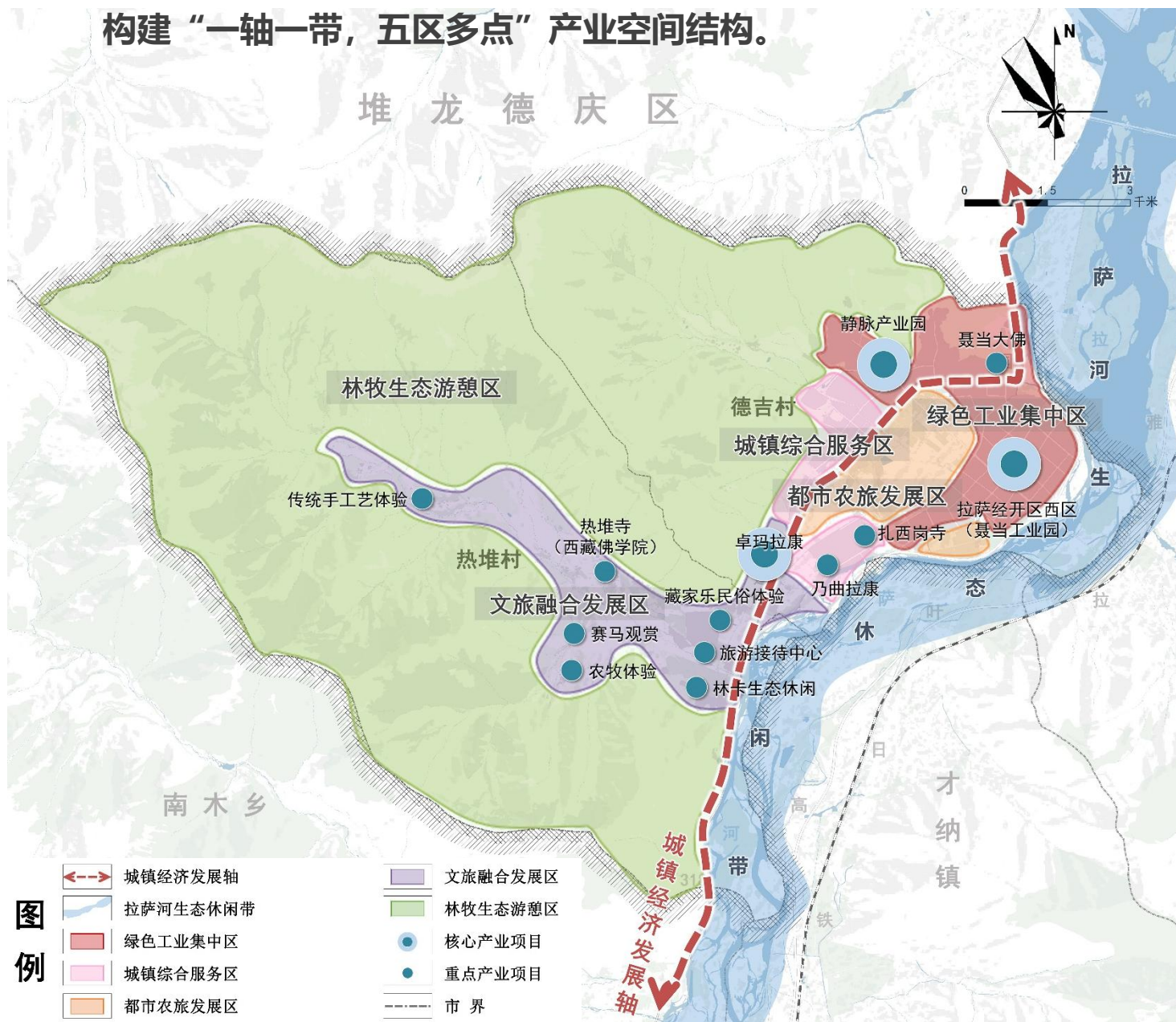
**“以农为基，以文促旅，强加工打造产业高地，农文工旅融合促振兴”**

曲水县以绿色现代产业、乡村旅游为特色的

**拉萨产业转移重要基地、现代绿色产业协作示范基地、都市农业试验区、乡村振兴文旅融合示范区**

#### ■ 产业空间结构

构建“一轴一带，五区多点”产业空间结构。



镇域产业布局规划图

### 3.4 镇村体系与村庄布局优化

#### ■ 镇村体系规划

**镇村体系：**规划全域构建“镇区-中心村-基层村”的镇村体系。

**重点镇：**推动聂当镇形成具有一定规模和吸引的县域副中心、重点镇。

**中心村：**规划德吉村为中心村。

**基层村：**热堆村为基层村。



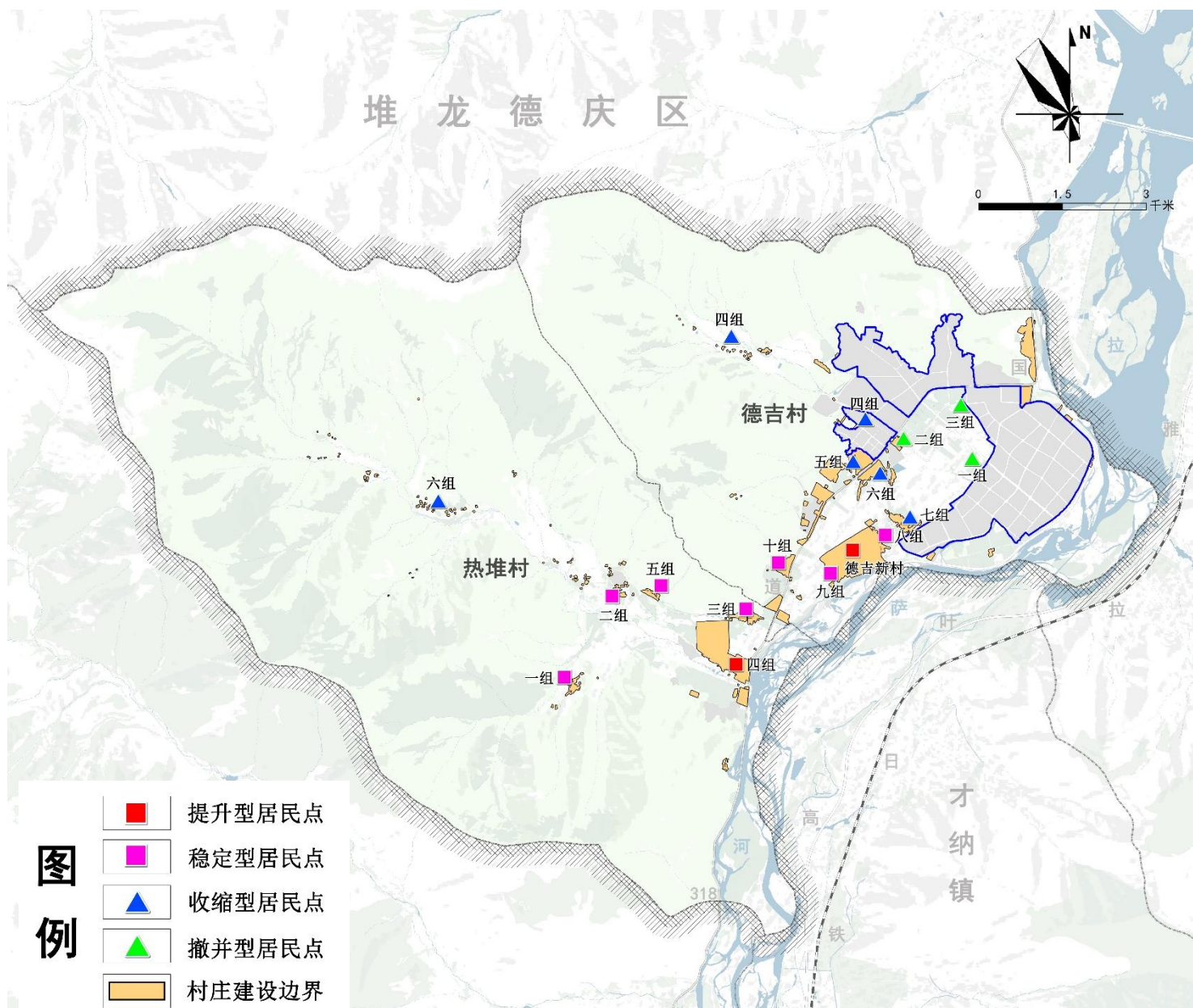
镇域镇村体系布局规划图

### 3.4 镇村体系与村庄布局优化

#### ■ 村庄布局优化

**行政村分类：**热堆村为集聚提升类村庄，德吉村为城郊融合类村庄。

**农村居民点分类：**德吉村规划德吉新村为提升型居民点，一组、二组、三组为撤并型居民点，四组、五组、六组、七组为收缩型居民点，八组、九组、十组为稳定型居民点。热堆村规划四组为提升型居民点，一组、二组、三组、五组为稳定型居民点，六组为收缩型居民点。



镇域村庄布点规划图

### 3.5 历史文化保护利用与乡村风貌指引

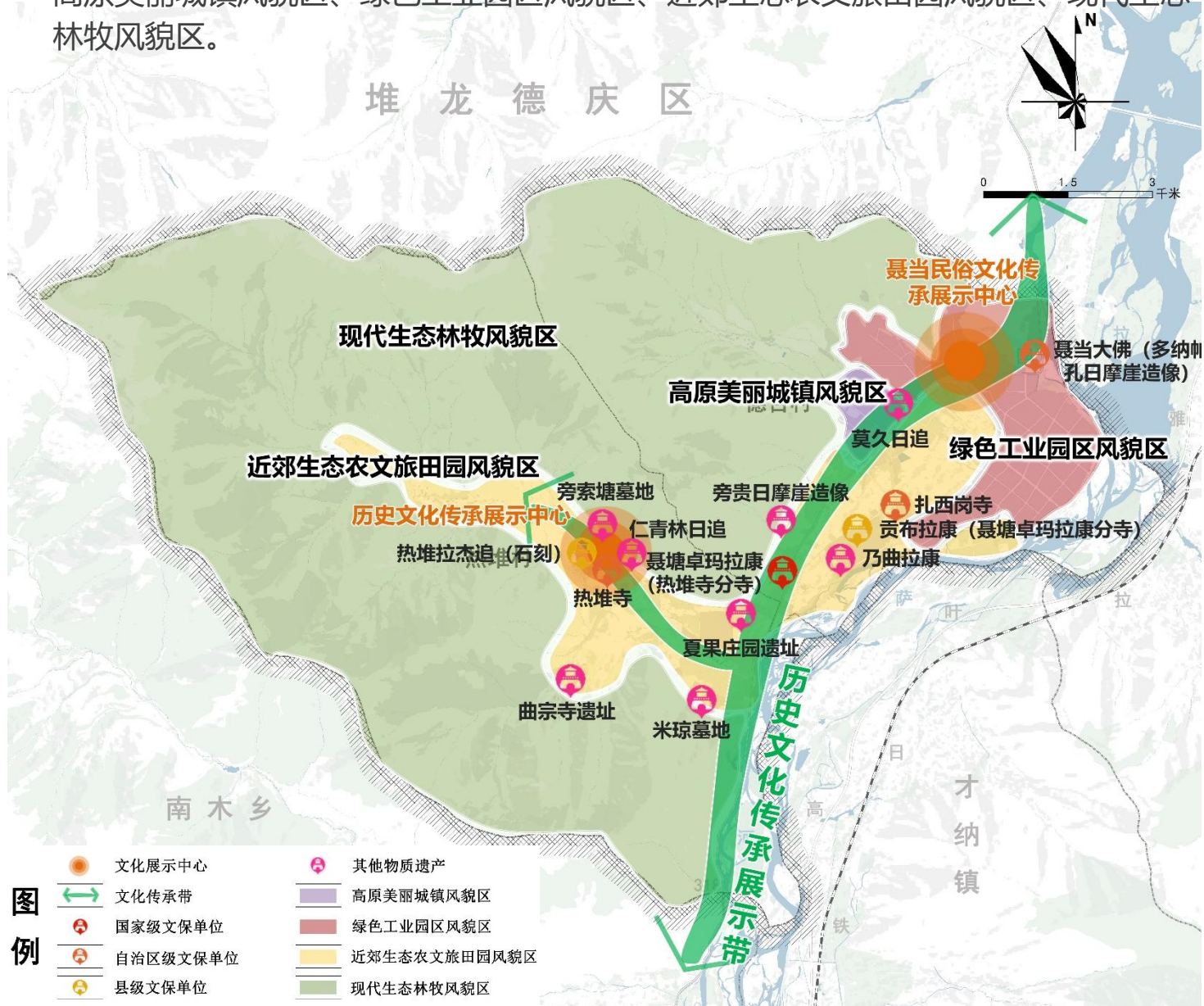
#### 历史文化保护利用

**保护对象：**1处全国重点文物保护单位、3处自治区级文物保护单位、2处县级文物保护单位、8处尚未核定公布为文物保护单位的不可移动文物点，以及藏族传统工艺及民间戏曲等非物质文化遗产。

**保护利用格局：**形成“一带、两心、多点”的历史文化保护空间格局。

#### 乡村风貌指引

**构建“一带四区”镇域总体风貌格局。**“一带”为沿拉萨河景观带；“四区”为高原美丽城镇风貌区、绿色工业园区风貌区、近郊生态农文旅田园风貌区、现代生态林牧风貌区。



镇域历史文化保护与特色风貌规划图

### 3.6 设施支撑体系

#### ■ 公共服务设施规划

**配置标准：**构建“乡镇、行政村”两级公服设施配置体系。

**布局优化：**（1）公共管理：保留现状设施，完善邻里中心建设；（2）公共服务：增补日间照料中心及文化活动站，保留村级文体教育设施；（3）商业服务：保留现有邮政所、商业网点及物流配送中心，增设农贸市场；（4）应急管理：增设消防站及应急救灾物资储备库；



镇域公共服务设施规划图

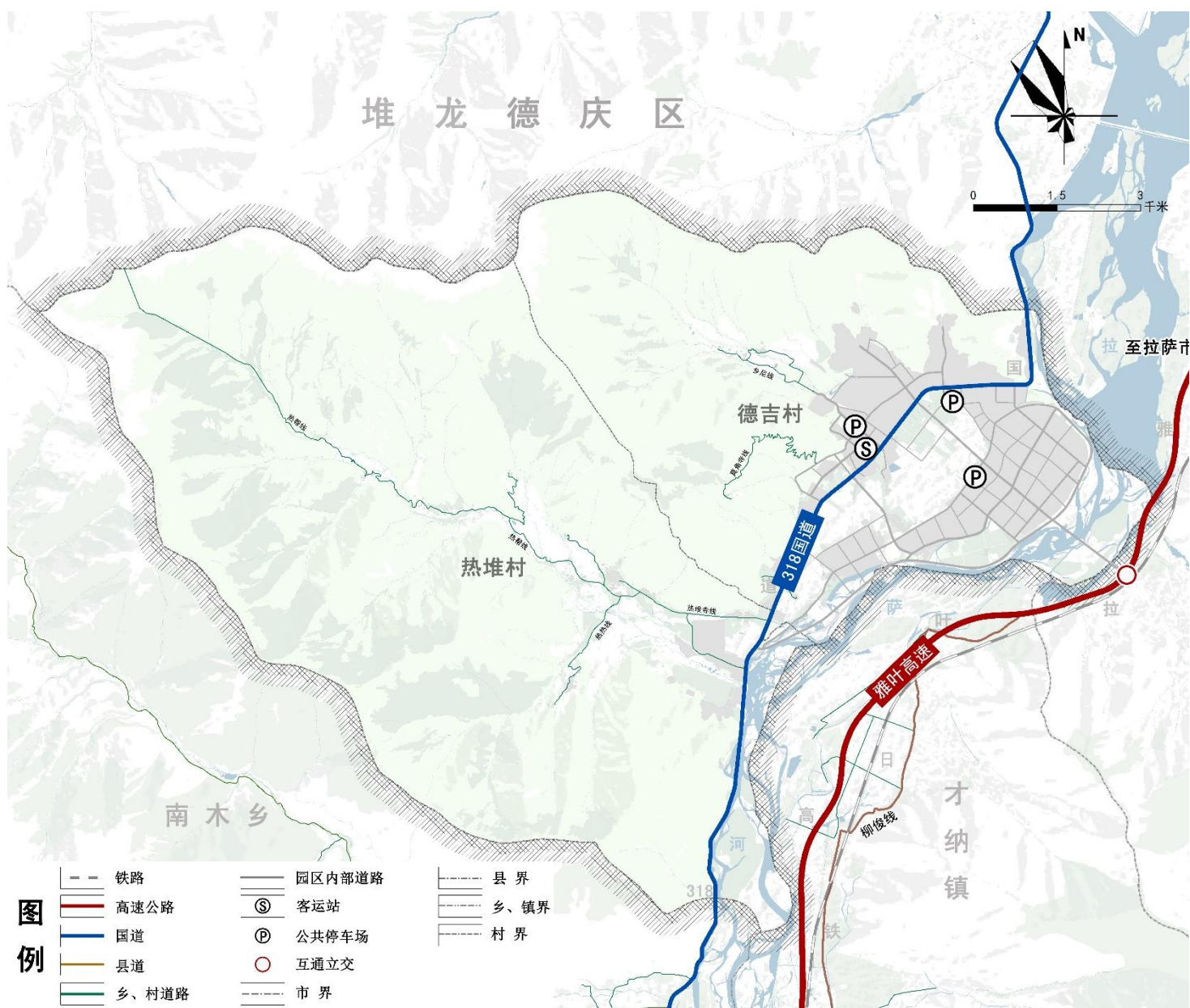
## 3.6 设施支撑体系

### ■ 道路交通设施规划

**对外交通：**依托拉日铁路、雅叶高速、G318国道支撑对外交通。

**内部交通：**镇域内部道路分为主要道路、次要道路及入户道路三个层级，主要道路路面宽度控制5~7米，次要道路，路面宽度控制3~5米。

**交通设施：**规划停车场地3处，设置在镇区居民点聚居区、经开区聂当工业园内部，增加1处聂当镇客运站。



镇域道路交通设施规划图

## 3.6 设施支撑体系

### ■ 市政公用设施规划

**给水工程：**近期采取曲水县南木村水厂供水和就近拉萨河取水相结合的方式。远期聂当镇接入经开区A/B区管网系统，统一由纳金水厂供水。

**排水工程：**采用雨污分流制排水体制，新建聂当污水处理厂，保留聂当工业园内现状污水处理厂及德吉新村污水处理站，新建热堆村污水处理站。

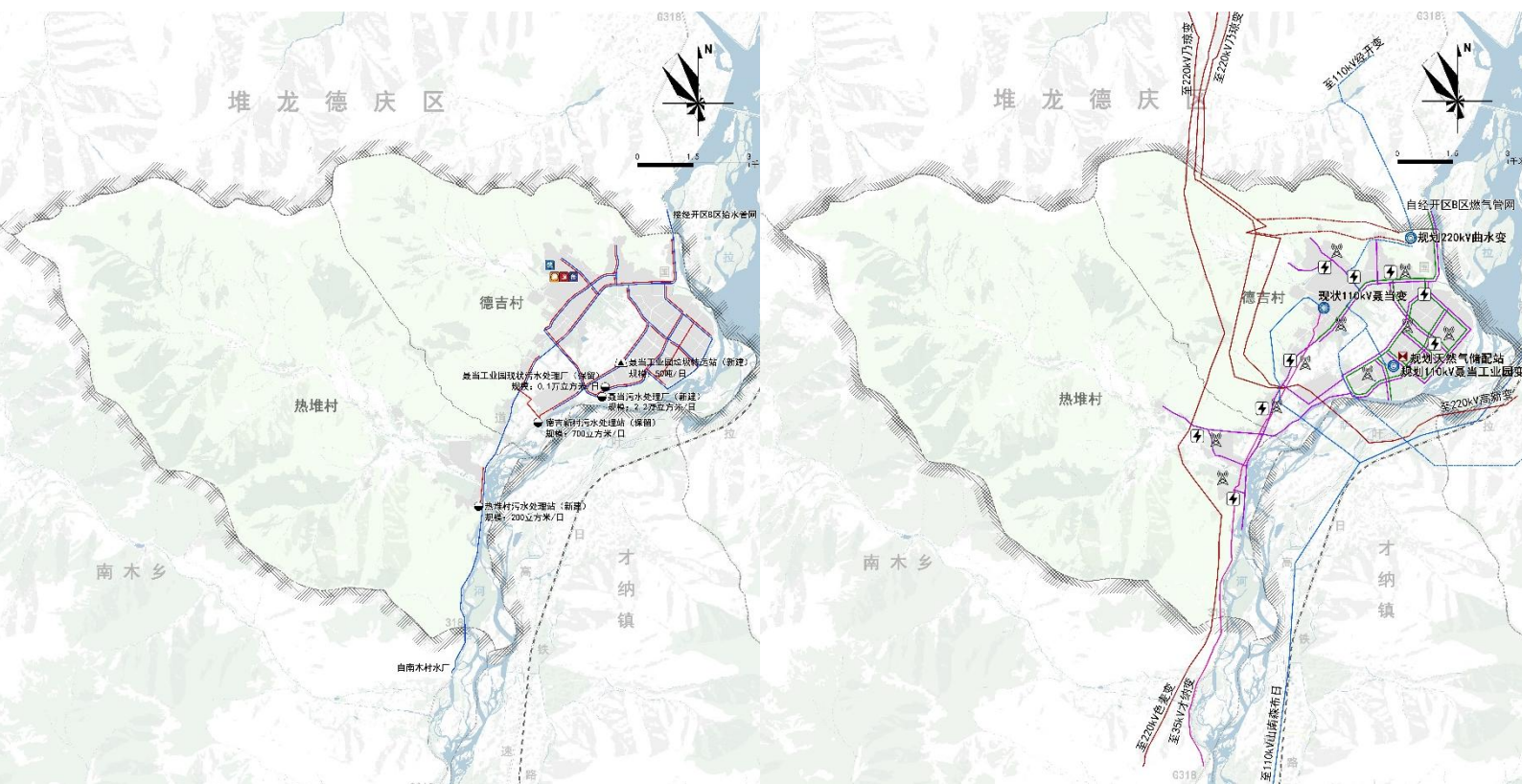
**电力工程：**镇域供电可靠率不低于99.9%，保留现状110千伏聂当变、新建220千伏曲水变、新建110千伏聂当工业园变。

**通信工程：**加快5G基础设施建设，按照“统一规划、集约建设、资源共享、规范管理”的原则，运营商新建基站共享共建比例达到100%。

**供暖工程：**形成以电采暖、太阳能等供热为主，水源热泵供热为辅的供暖模式，至规划期末清洁能源供暖率为100%。

**燃气工程：**自中心城区燃气管网延伸，经开区聂当工业园区新建天然气储配站1座

**环卫工程：**采用“户收集、组集中、村转运、镇统筹、县处理”的模式，推进城乡生活垃圾分类收集、分类运输、分类处理处置设施建设。



镇域市政公用设施规划图

# 04

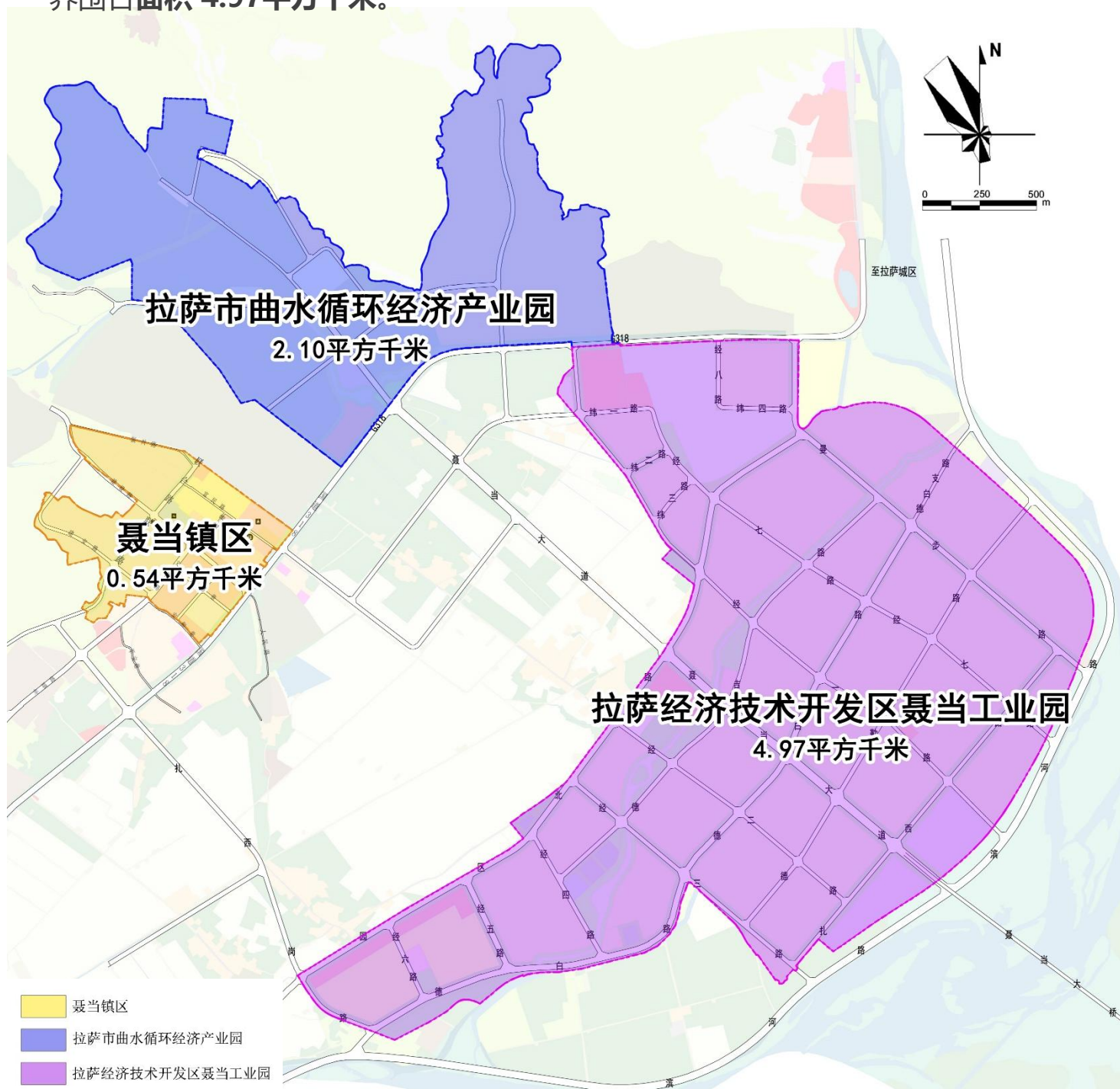
## 镇区规划

- 4.1 园镇协调区引导
- 4.2 镇区空间结构
- 4.3 镇区用地布局
- 4.4 镇区设施支撑

## 4.1 园镇协调区引导

### ■ 协调区范围

以聂当镇政府驻地、循环经济产业园及经开区聂当工业园为园镇协调区范围，**总面积7.61平方千米**。其中，镇区城镇开发边界围合区域**面积0.54平方千米**、循环经济产业园城镇开发边界围合区域**面积2.10平方千米**、经开区聂当工业园城镇开发边界围合**面积4.97平方千米**。



园镇协调区范围图



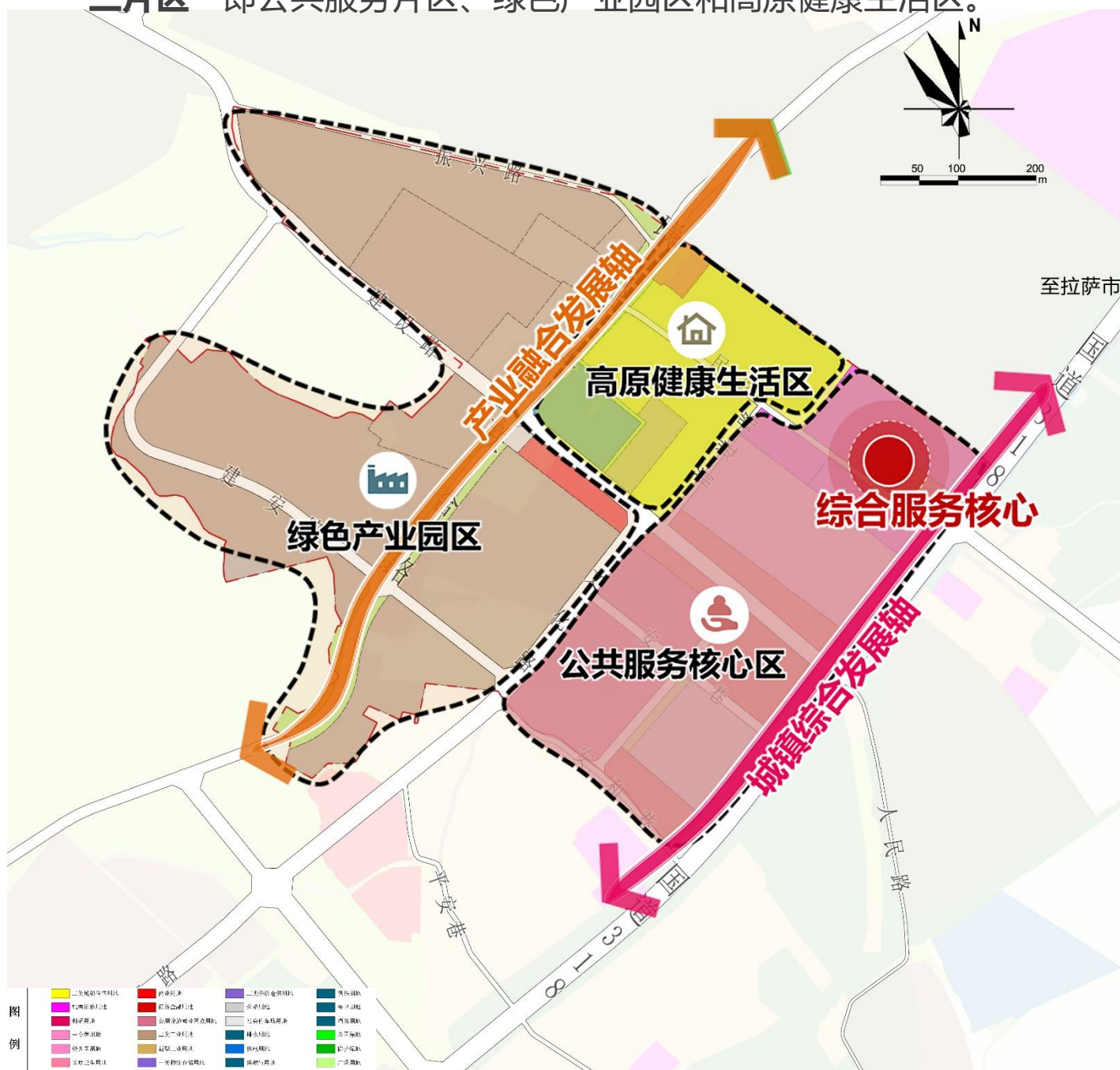
## 4.2 镇区空间结构

### ■ 构建“一心、两轴、三片区”的空间结构

“一心”为综合服务核心；

“两轴”指依托318国道打造的城镇综合发展轴和依托联合路打造的产业融合发展轴。

“三片区”即公共服务片区、绿色产业园区和高原健康生活区。

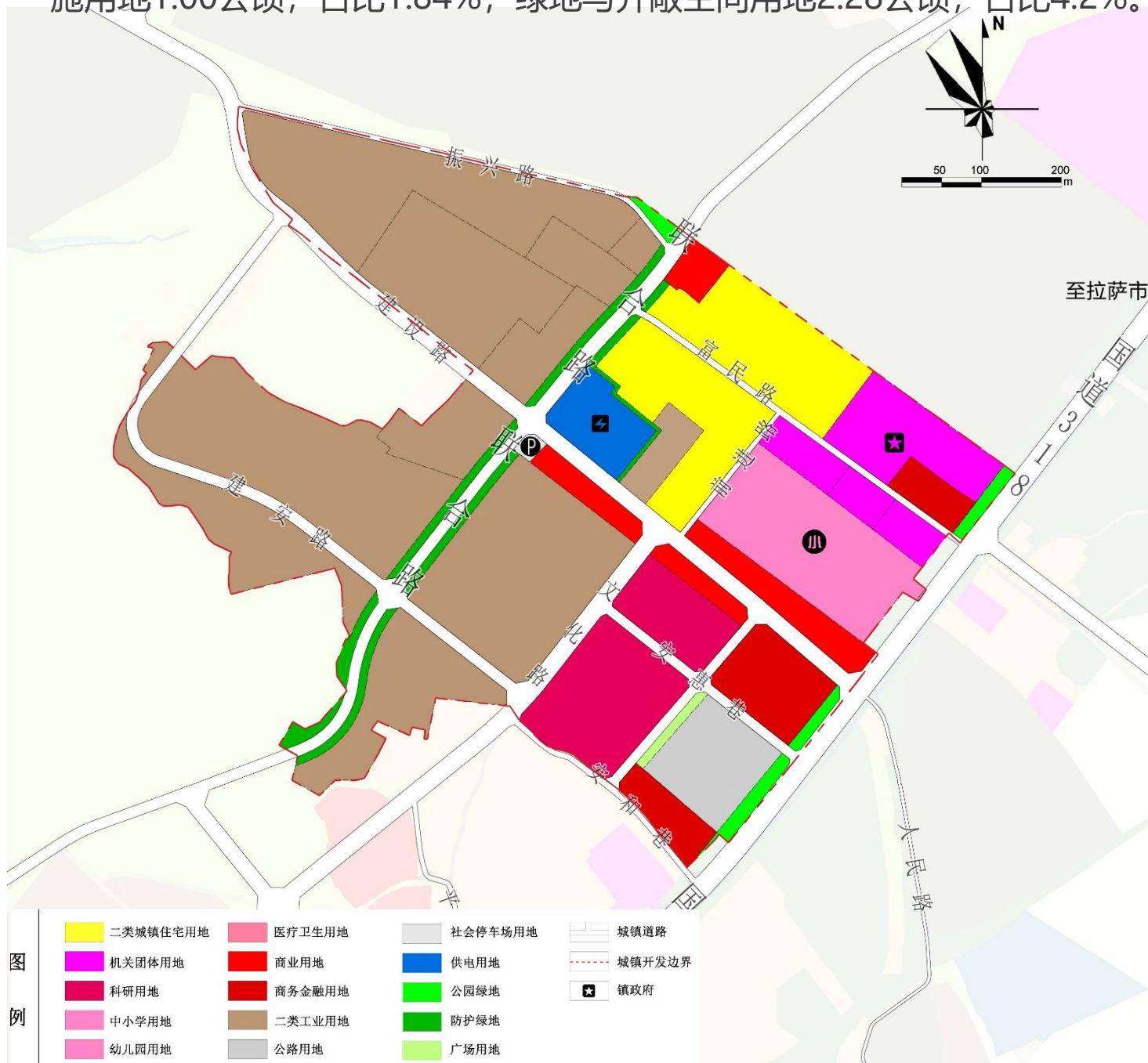


镇区空间结构规划图

### 4.3 镇区用地布局

#### ■ 总建设用地面积54.28公顷

规划居住用地共5.01公顷，占比9.24%；公共管理与公共服务用地9.56公顷，占比17.62%；商业服务业用地4.48公顷，占比8.25%；交通运输用地7.62公顷，占比14.03%。工业用地24.33公顷，占比44.82%；公用设施用地1.00公顷，占比1.84%；绿地与开敞空间用地2.28公顷，占比4.2%。



镇区用地布局规划图

## 4.4 镇区设施支撑

### ■ 道路交通规划

**对外交通：**主要依托318国道、规划聂当大道、雅叶高速公路等干线公路及拉日铁路联系周边区域。

**内部交通：**聂当镇镇区规划道路包括镇区主干路、次干路、支路3个层级，镇区主干路呈“一纵一横”的路网布局形式，道路整体呈方格网状布局形式。规划镇区主干路20-22米，镇区次干路、支路，路面宽度控制6~14米，**规划道路网密度为8.26公里/平方公里。**

**交通设施：**规划新增1处公共停车场、新增1处公路客运站。



镇区道路交通规划图

## 4.4 镇区设施支撑

### ■ 绿地与开敞空间规划

以主要道路为基础，以分级配置、均衡布局、慢行联系为原则，利用低效闲置用地更新形成的小微公园，见缝插针植入绿地空间，规划形成“**绿廊贯通、多园点缀**”的绿地系统结构，全面增加聂当镇区绿色空间总量，营造舒适宜人的绿色生活环境。



镇区绿地景观体系规划图

# 05

## 规划传导与 实施保障

5.1 规划传导

5.2 近期建设

5.3 实施保障

## 5.1 规划传导

### 行政村职能定位、约束性指标传导

行政村职能及约束指标传导表

| 行政村 | 镇村等级 | 常住人口(万人) | 服务人口(万人) | 职能定位                          | 发展方向                                 | 指标传导   |
|-----|------|----------|----------|-------------------------------|--------------------------------------|--|
| 德吉村 | 中心村  | 1        | 4        | 西藏循环经济高质量发展村、G318工农文旅融合发展美丽乡村 | 为城镇和园区提供生产生活资料供应；发展生活性服务业、农牧产业等配套产业； | 落实永久基本农田368.06公顷、耕地保护目标517.86公顷。落实城镇开发边界760.79公顷。德吉村落实洪涝风险控制线468.20公顷。德吉村落实矿产资源控制线98.61公顷。落实基本草原112.09公顷。传导村庄建设边界171.72公顷。   |
|     |      |          |          |                               | 严格执行“集体所有、农民使用一户一宅”的土地管理规定，引导村民集中居住； |  |
|     |      |          |          |                               | 加快推进美丽村庄，幸福家园工程，提升乡村人居环境品质；          |  |
| 热堆村 | 基层村  | 0.2      | 0.35     | 农文旅融合发展示范村、美丽乡村建设示范村；         | 为城镇和园区提供生产生活资料供应；发展生活性服务业、农牧产业等配套产业； | 落实永久基本农田302.61公顷、耕地保护目标307.93公顷；落实生态保护红线2500.90公顷。热堆村落实洪涝风险控制线357.19公顷。热堆村落实矿产资源控制线542.61公顷。落实基本草原2302.22公顷。传导村庄建设边界82.68公顷。 |
|     |      |          |          |                               | 严格执行“集体所有、农民使用一户一宅”的土地管理规定，引导村民集中居住； |  |
|     |      |          |          |                               | 加快推进美丽村庄，幸福家园工程，提升乡村人居环境品质；          |  |

## 5.2 近期建设

### 6大类近期建设项目

**生态修复类：**开展雅江流域生态修复，产业园区环境提升等；

**土地综合整治类：**推动废弃矿山整治与生态修复等；

**产业发展类：**建设现代化特色有机经济作物种植示范基地，推进青稞良种繁育基地建设，强化文旅休闲产业发展；

**基础设施类：**加强交通设施及农村公路建设，保障能源等市政工程项目；

**公共服务设施类：**完善文体、医疗、派出所等设施建设；

**人居环境整治类：**保障德吉村搬迁有序推进，推进人畜分离点建设；

### 5.3 实施保障

**加强组织保障，强化规划权威**

**落实配套政策，保障规划落地**

**健全监督机制，主动规划监管**

### **【公示时间】**

2026年4月X日至2026年5月X日

### **【公示渠道】**

XXX人民政府门户网站：<http://www.xjyn.gov.cn/>

### **【公众意见提交途径】**

电子邮箱：XXXX@XX.com

邮寄地址：XXXX