

曲水县南木乡国土空间总体规划

(2023—2035年)

【公示稿】

南木乡人民政府
曲水县自然资源局
2026年4月


前言


落实《自然资源部关于进一步加强国土空间规划编制和实施管理的通知》（自然资发〔2022〕186号）、《中共西藏自治区委员会西藏自治区人民政府关于建立国土空间规划体系并监督实施的实施意见》（藏党发〔2020〕21号）、《中共拉萨市委员会拉萨市人民政府关于切实做好建立国土空间规划体系并监督实施工作的落实意见》（拉党发〔2021〕4号）、《西藏自治区乡镇国土空间总体规划编制指南（试行）》（2025年5月）等相关文件要求，充分发挥乡镇国土空间总体规划在国土空间规划体系中承上启下的作用，是对省级、市级、县级国土空间总体规划的具体细化落实，是编制相关专项规划、村庄规划和实施国土空间用途管制的法定依据，是当地人民政府对本行政区域国土空间保护开发利用做出的具体安排。按照突出目标落实、底线落位和各类用地的具体安排，侧重实施性的目的导向，推进南木乡高效能空间治理，实现高质量发展和高品质生活，满足人民对美好生活的向往，特编制《曲水县南木乡国土空间总体规划（2023—2035年）》。

注：本公示读本为征求意见稿，所有数据和内容以最终批复为准。

规划范围与规划期限

规划层次

 乡域层面：乡域规划范围为南木乡全部行政辖区，全域国土面积17992.06公顷。

 集镇层面：集镇规划范围为乡政府驻地空间上集中连片的建设区域，本次规划划定的集镇规划范围区面积为100.36公顷。

规划期限：2023-2035年



规划原则

坚持底线约束，筑牢安全屏障

坚持人民至上，促进品质提升

坚持全域管控，推进节约集约

坚持因地制宜，突出特色发展

坚持公众参与，实现开放共享

目录

CONTENT

01 目标战略引领发展

02 总体格局全域统筹

03 支撑体系完备健全

04 集镇生活品质提升

05 支撑保证管控有效



目标战略引领发展

发展定位

发展目标





1.1 发展定位

特色休闲农旅乡镇

南木乡发展应坚持现代农业发展的总体战略，挖掘特色资源、弘扬民俗文化，融入生态旅游将南木乡打造成现代农业示范、沟域生态旅游、民宿体验、休闲林卡、果蔬采摘等多功能的特色休闲农旅小镇。其功能体现为全国乡村振兴示范乡、西藏现代设施农业样板乡、拉萨菜篮子生产保供基地、高原名优瓜果示范园、沟域户外旅游拓展区、南北山绿化工程苗木供养地、良种奶牛养殖加工基地、产业化数字营销平台



1.2 发展目标

2030年

近期目标

到2030年，现代产业体系初步构建，公共服务体系进一步健全，人民生活水平和质量普遍提高，基本完成和美乡村建设和“美丽乡村·幸福家园”建设。



2035年

远期目标

到2035年，基本建成绿色生态、宜居宜业、人与自然和谐共生的，集现代农业示范、沟域生态旅游、民宿体验、休闲林卡、果蔬采摘等多功能的特色休闲农旅小镇；基本建成设施完善、生态宜人、人居环境显著改善、具有区域影响力和竞争力的高原特色乡；基本建成现代农牧+旅游服务业的产业体系。



2050年

远景目标

展望到2050年，全面建成产业集聚、配套设施完善、宜居宜业的新格局；区域地位更加凸显，经济综合实力大幅提升，农牧民生活品质、幸福指数显著提升；土地资源集约节约利用程度提高，闲置用地、低效用地得到有效利用，传统的土地利用价值观念、方式得到根本转变；耕地、草地、林地、河湖湿地等国土资源的保护与利用格局基本建立；实现乡域国土资源的综合利用与保护，促进经济、社会、生态文明建设可持续发展。



贰

总体格局全域统筹

构建国土空间总体格局

落实底线管控

规划分区与用途优化





2.1 构建“一心、一轴、两区、两点”的总体格局

一心：乡域综合服务中心

■ 重点通过集镇人居环境提升、道路交通系统完善、公共服务设施建设，商业服务业发展等措施，打造南木乡集镇综合服务中心。

一轴：沿G318乡村发展主轴

■ 托国道318串联村庄，大力发展南木特色休闲旅游和现代农牧业。

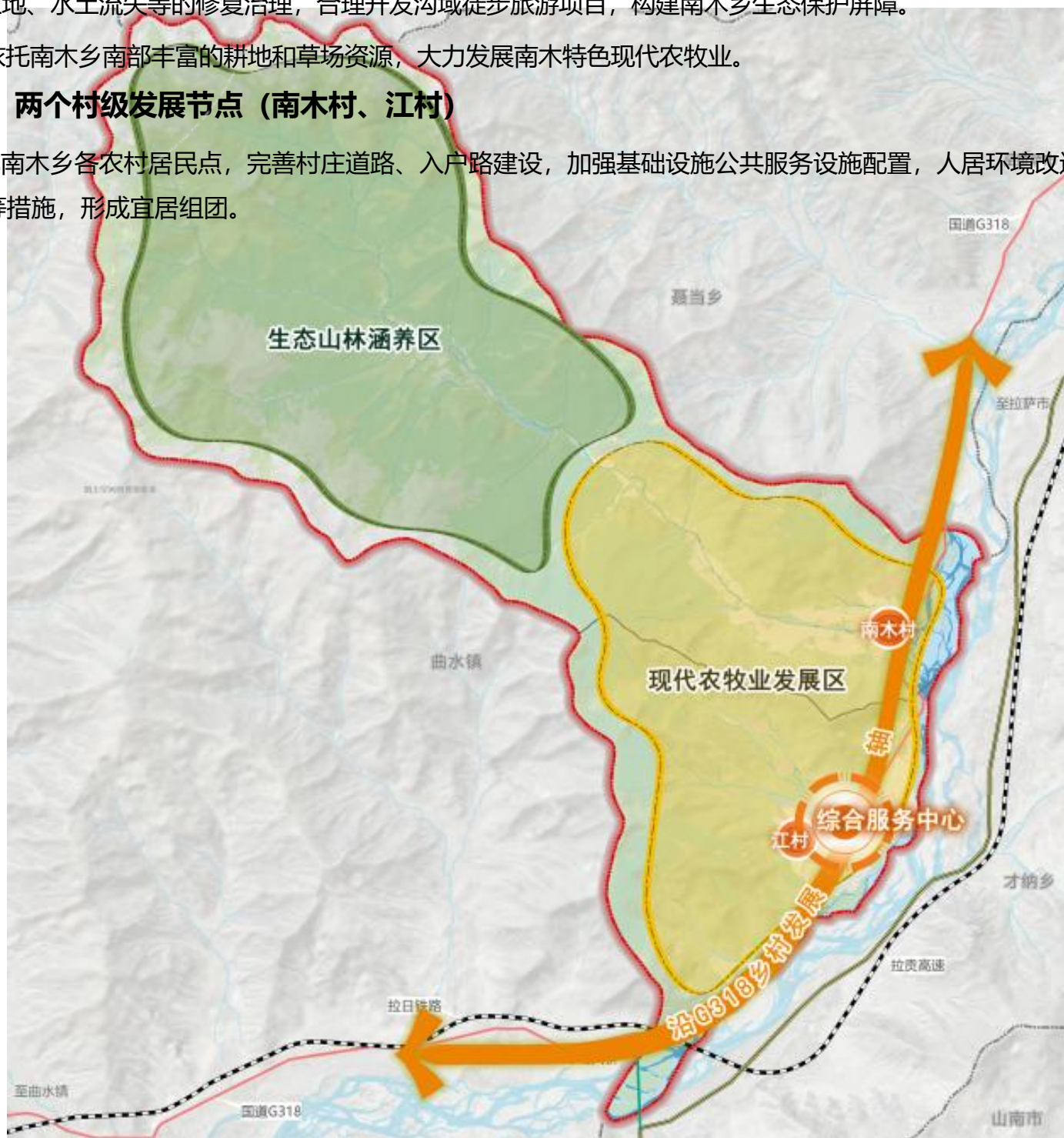
两区：生态山林涵养区、现代农牧业发展区

■ 合理对南木乡沟域进行保护、治理与开发，通过对高山灌木、稀树草原、草甸的保护措施，加强对山体裸土地、退化土地、水土流失等的修复治理，合理开发沟域徒步旅游项目，构建南木乡生态保护屏障。

重点依托南木乡南部丰富的耕地和草场资源，大力发展南木特色现代农牧业。

两点：两个村级发展节点（南木村、江村）

■ 依托南木乡各农村居民点，完善村庄道路、入户路建设，加强基础设施公共服务设施配置，人居环境改造，产业配套等措施，形成宜居组团。





2.2 落实底线管控

基本原则

底线思维，保护优先

上下联动，逐级落实

统筹推进，分类管控

三线

不交叉

不重叠

不冲突

永久基本农田

严格落实南木乡耕地保护目标735.32公顷；落实永久基本农田保护面积670.27公顷。

永久基本农田按照《中华人民共和国土地管理法》（2019年修正）、《中华人民共和国土地管理法实施条例》（2021年修订）、《基本农田保护条例》（2011年修订）等法律法规相关要求严格管控。

落实上位规划划定的基本草原3508.26公顷。

落实基本草原保护制度，把维护国家生态安全、保障草原畜牧业健康发展所需最基本、最重要的草原划定为基本草原，实施更加严格的保护和管理，确保基本草原面积不减少、质量不下降、用途不改变。

基本草原

村庄建设边界

合理村庄建设边界15处，总面积为106.52公顷。

村庄建设边界是刚性管控线，严格控制在村庄建设边界外新增建设用地，除上位规划明确的产业用地、基础设施用地以及零星机动指标落地以外，原则上边界外不再新增建设用地；村庄建设边界外规划保留的建设用地图斑，允许依法办理乡村建设规划许可证改建、翻建，但原则上不可扩建。



2.3 规划分区

国土空间用途划定分区

以曲水县国土空间总体规划确定的规划分区为基础，遵循全域全覆盖、不交叉、不重叠的基本原则，以国土空间保护与保留、开发与利用两大功能属性作为规划分区的基本取向，按照总体稳定、局部调整的思路，进一步细化南木乡国土空间规划分区。

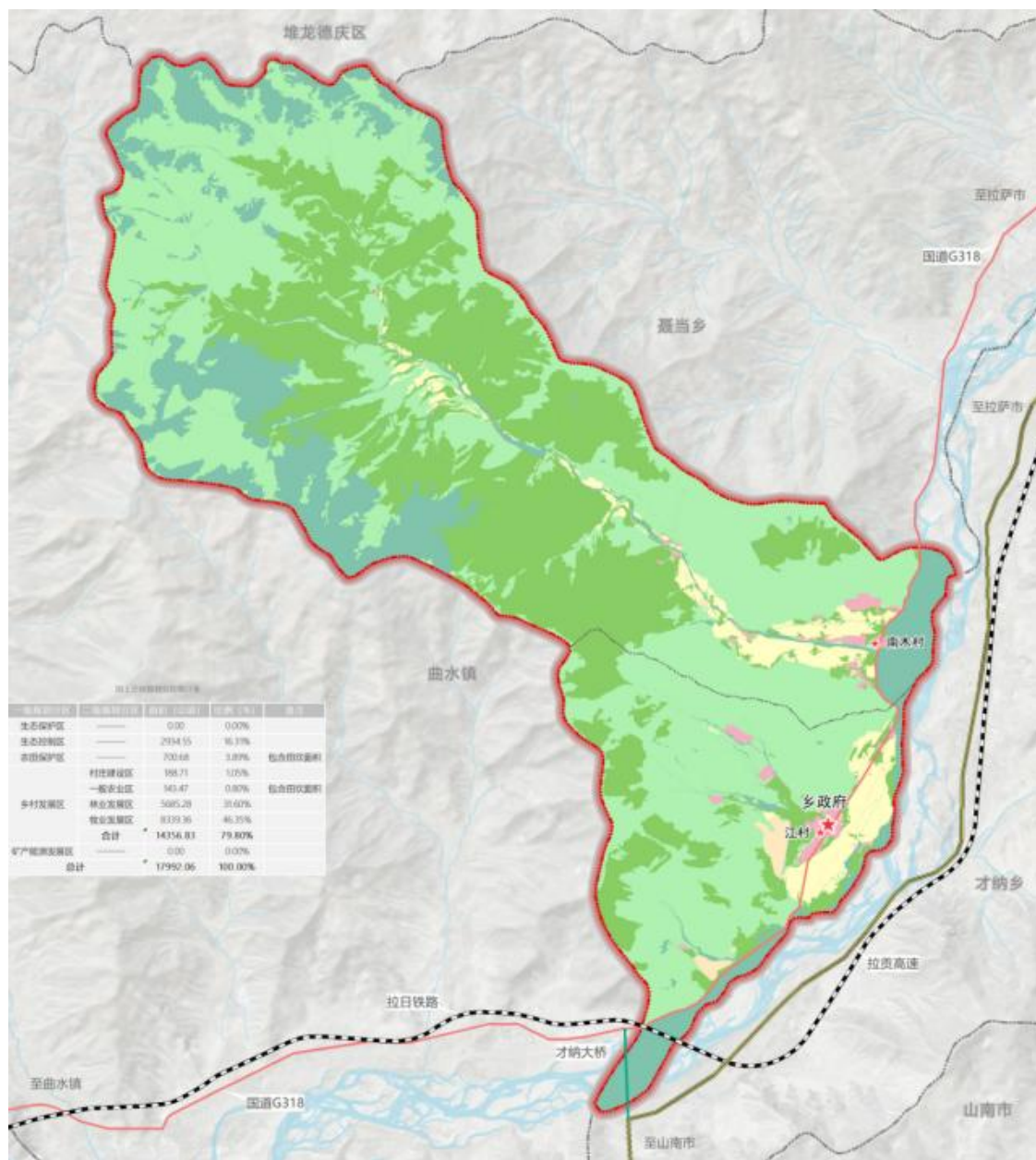
生态保护区

生态控制区

农田保护区

乡村发展区

矿产能源
展区





2.4 产业规划

产业空间结构

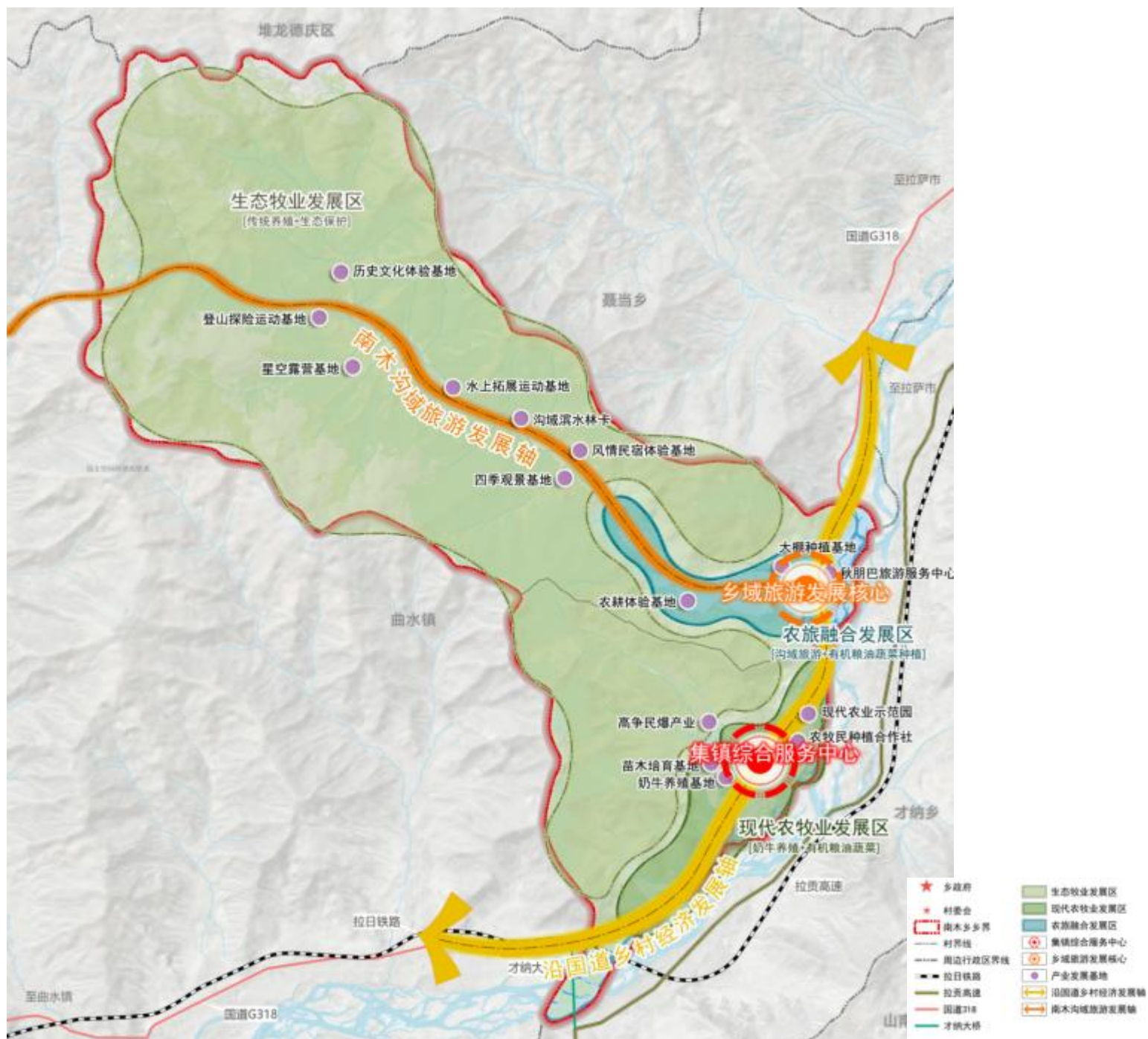
规划形成“两心、两轴、三区、多基地”的总体布局。

两心：集镇综合服务中心，乡域旅游发展核心；

两轴：沿国道318乡村经济发展轴，南木沟域旅游发展轴；

三区：现代农牧业发展区、农旅融合发展区、生态牧业发展区；

多基地：奶牛养殖基地、高争民爆产业、农牧民种植合作社、现代农业示范园、农耕体验基地、秋朋巴旅游服务中心、大棚种植基地、四季观景基地、风情民宿体验基地、沟域滨水林卡、绿色采矿基地、苗木培育基地、星空露营基地、登山探险运动基地等



支撑体系完备健全

公共服务体系

综合交通体系

市政设施体系

防灾减灾体系





3.2 综合交通体系

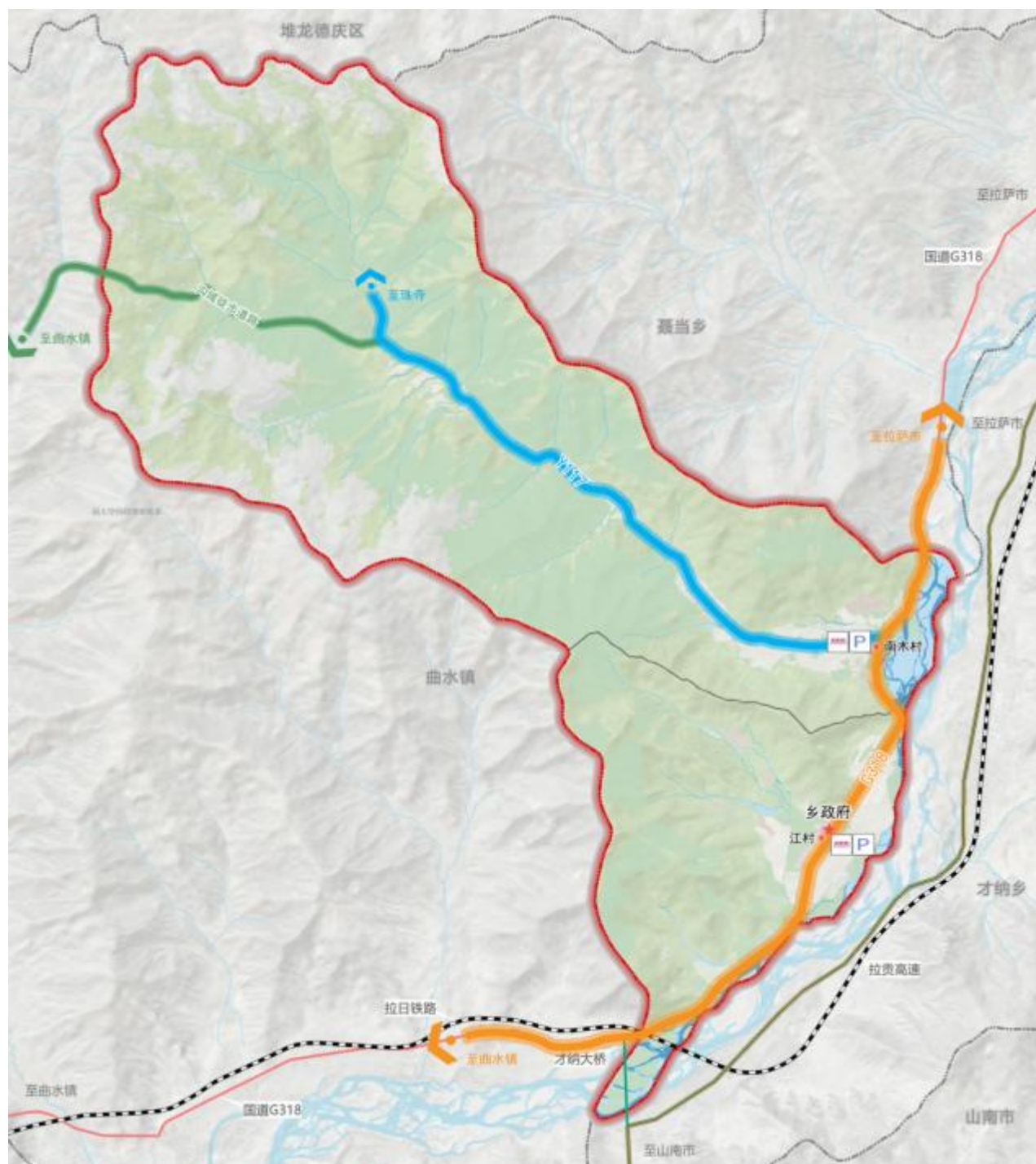
规划形成“一纵、一横、多支、多点”的路网结构

一纵：纵贯乡域的117乡道，连接珠寺至318国道；

一横：连接曲水县县城至聂当乡的318国道；

多支：多条乡域村组间连通道路。

多点：各村级客运站点、停车场等交通设施点位





3.3 市政设施体系

01.

供水设施集约高效

科学预测规划期末用水量，优化用水结构，提高水资源利用效率，严控水质，保障县域城镇和乡村水源供给。



排水设施安全有效

02.

集镇及其周边附近采用集中处理方式，乡村污水以分散处理为主，加大污水管网建设力度，进一步提高污水收集率，严控污水处理率及污水处理标准。



03.

电力电信设施安全稳定

完善各乡镇变电站、邮政所等设施及电力电信管网铺设，确保乡村电网覆盖率100%，提高5G覆盖度，促进农村电子商务发展，助力乡村振兴。



能源清洁低碳

04.

规划乡集镇以发展液化石油气为主，提高燃气覆盖率，降低薪柴等生物质能的燃烧比例。规划到2035年全域使用新能源户数达到80%，鼓励乡村从传统能源转向商品能源和清洁能源。



05.

环卫体系绿色高效

在不破坏生态环境的条件下，完善垃圾转运站和填埋场建设，推进生活垃圾回收处理、建筑垃圾资源化利用，提升垃圾回收利用率。





3.4 防灾减灾体系

防洪工程

南木乡境内拉萨河防洪堤采用50年一遇的标准，南木沟防洪堤、江村防洪堤等乡村防洪采用10年一遇的标准设防。

地质灾害防治

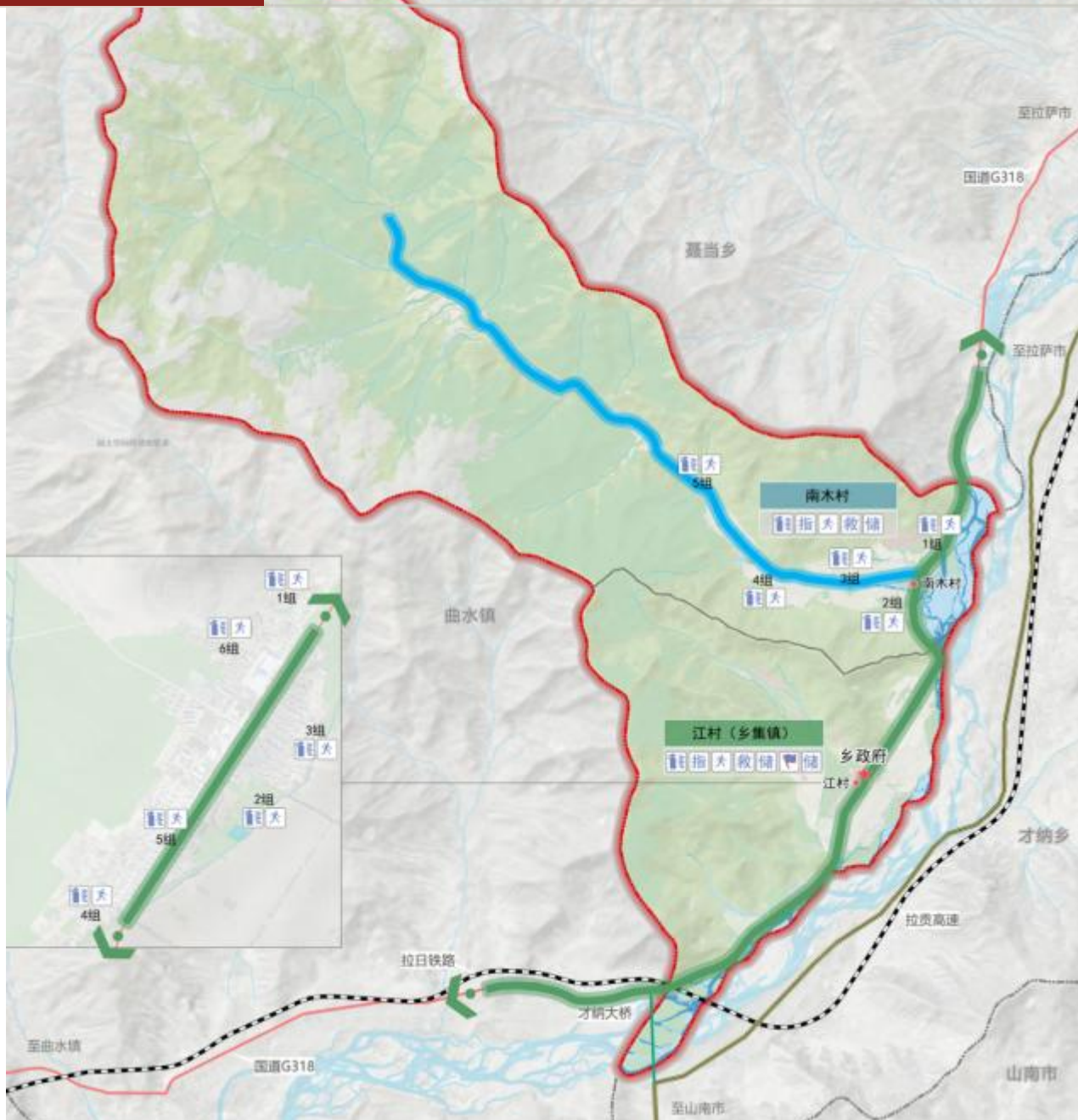
南木乡内泥石流、滑坡、崩塌等23处地灾点采取群防群测、工程治理、搬迁避让等整治措施，主要工程治理方式为修建截洪沟、加固两侧护坡。

消防工程

集镇区新增一处二级消防站，村委会、学校、卫生室等重点单位建筑内配置微型消防站，各组居民点设消防栓，消防栓半径不大于120米。

应急避难场所

集镇区内小学操场、停车场、公园绿地、健身广场、赛马场等开敞空间作为应急避难场所，服务半径宜为500米，步行10分钟可以到达。



集镇

集镇生活品质提升

集镇用地布局

配套设施规划布局

绿地与开敞空间布局

土地利用管控指引





4.1 集镇用地布局

构建“一心、一轴、两区”的空间结构

一心

综合服务中心。

依托乡政府、相关机关团体及公共服务设施，形成集镇综合服务中心。

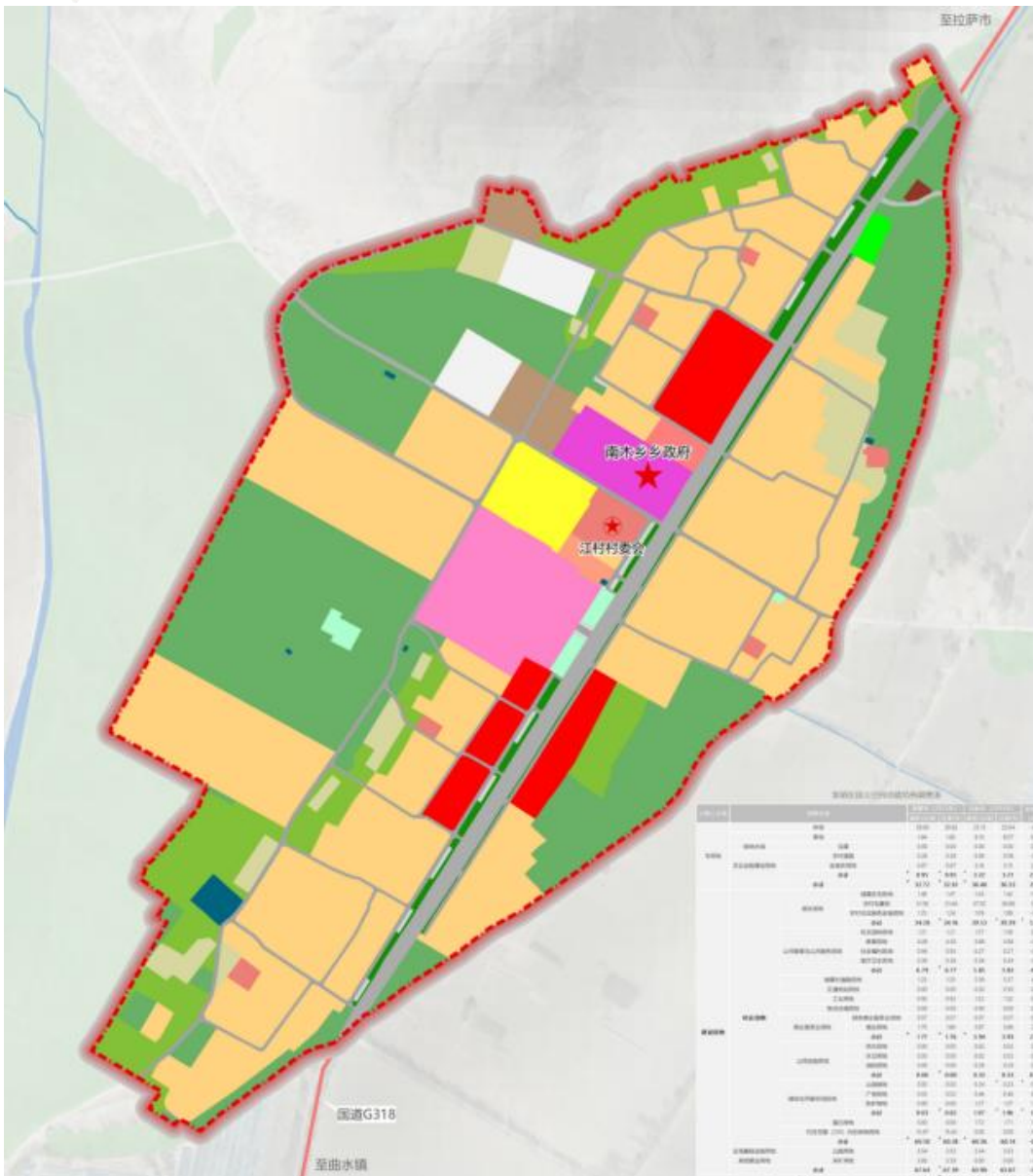
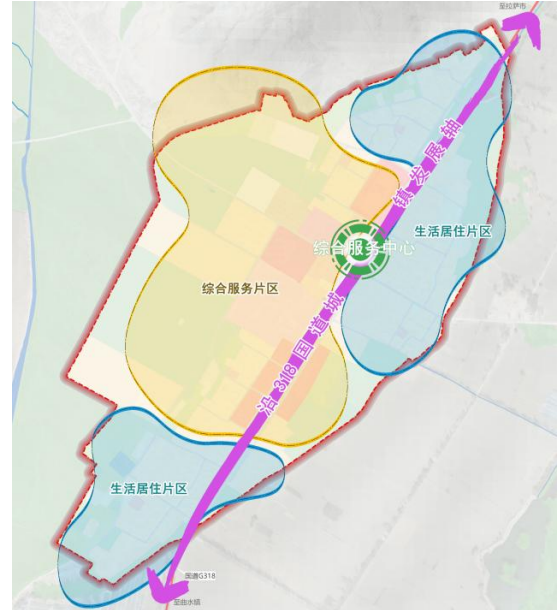
一轴

沿318国道集镇发展轴。

依托318国道，加强管控，完善道路两侧功能，形成集镇发展轴，串联组织集镇节点与功能分区。

两区

综合服务片区、居住生活片区。



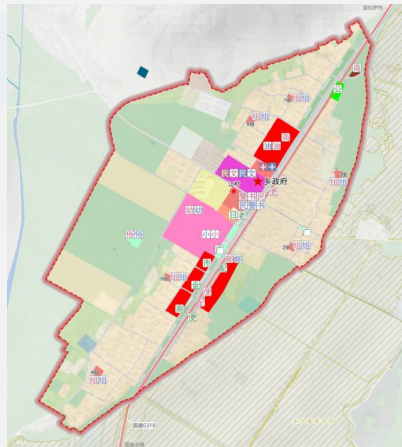


4.2 配套设施规划布局

构建“15分钟—5分钟”两个层级的社区生活圈

1个15分钟社区生活圈：以 1-1.2 公里为服务半径，主要配套能级全面的服务设施。

5个5分钟社区生活圈：以 500米为服务半径，以集镇生活服务中心、综合服务中心为载体，差异化配建日常生活所需的教育、医疗、养老、文体、商业金融、安全管理等公共服务，建设全年龄友好健康城区。



公共管理设施

规划保留现状乡政府15667.31㎡、村委会5855.84㎡、小组活动室5009.45㎡。

教育设施

规划保留江村小学、幼儿园，完善教育设施配套建设。规划至 2035年，集镇区教育用地 36765.66平方米，人均教育用地23.27平方米/人。



文化设施

规划改造提升现状与乡政府和村委会合设的文化活动站、农家书屋等，完善公共文化服务基础设施建设。

医疗卫生设施

划保留南木乡卫生院，并结合村民就医需求及防疫设施建设需求进行提升改建。规划至 2035年，集镇区医疗卫生用地面积3383.71㎡。



社会福利设施

规划按实际使用需求缩减现状日间照料中心规模，并搬迁至村委会西侧。规划至2035年，集镇区社会福利用地面积2714.48㎡，满足居民公共文化服务需求。

体育设施

规划改造提升现状赛马场，利用空闲地新增3处健身广场和1处公园绿地。至2035年，集镇区广场用地面积4621.89㎡，公园绿地面积为2353.38㎡。





4.3 绿地与开敞空间布局

规划利用集镇藏戏表演舞台建设中心休闲公园，完善国道318两侧绿带，将集镇绿化空间通过线性方式与外围山水林田自然绿化空间融为一体。其次，挖掘和利用存量开敞空间，对街头空地、边角地、宅前屋后、开敞院落等见缝插绿。规划构建以点状绿地、道路带状绿地、健身广场、文化广场、公园绿地及外围水系为主体的绿地系统和开敞空间





4.4 土地利用管控指引



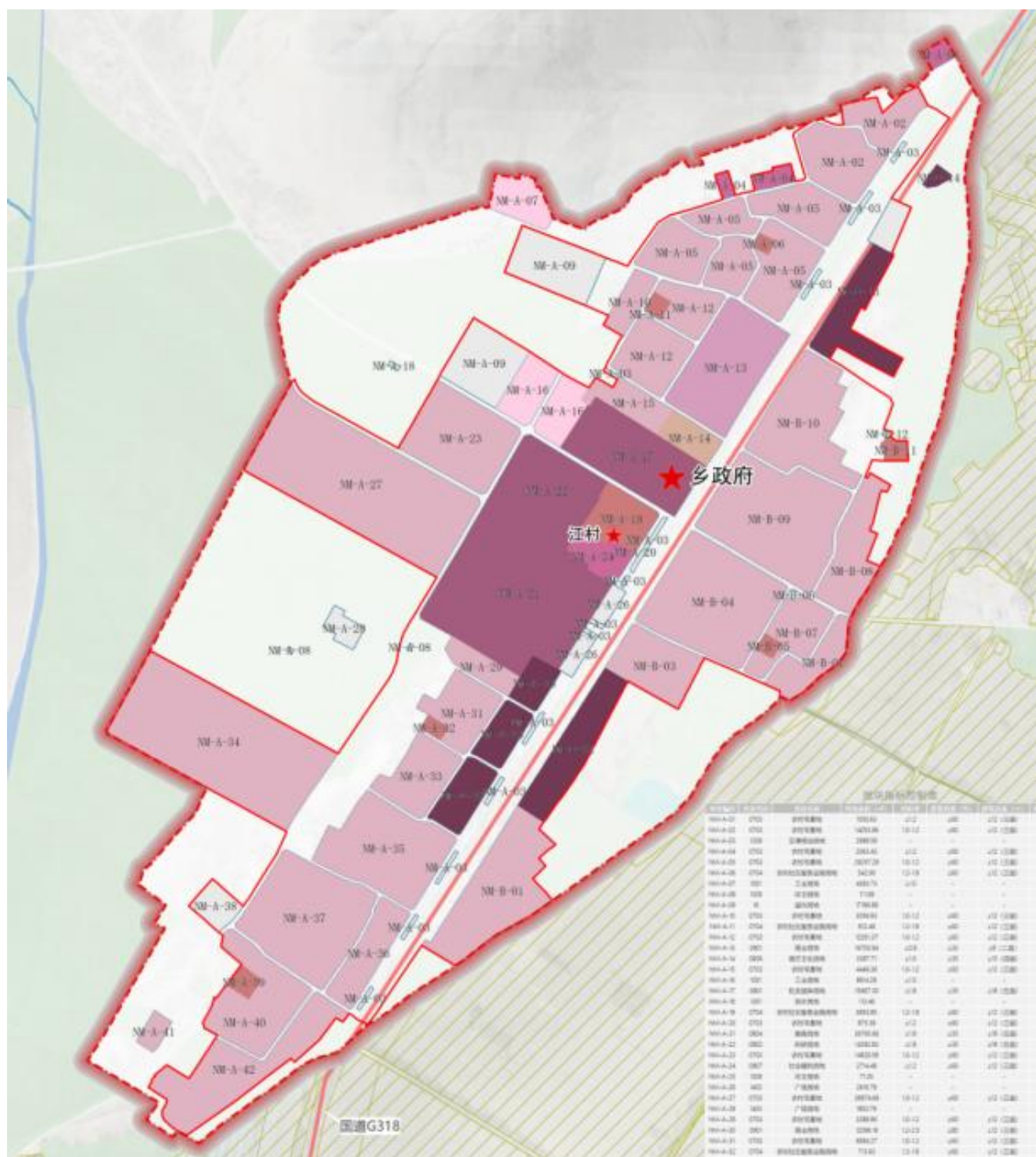
开发强度管控

规划将集镇区用地划分为5级开发强度分区，并结合现状地块容积率指标，明确各类用地性质的开发强度限制。



建筑高度管控

规划形成4级高度分区统筹，建设有起伏变化、节奏感强的城市竖向形态，营造人工与自然有机结合、具有地域特色的城市天际线。



伍

支撑保障管控有效

规划传导

落实近期行动计划

建设国土空间规划基础信息平台

完善规划实施保障





5.1 规划传导

01 分类引导

江村为集聚提升类村庄，南木村为保留改善类村庄

02 产业发展指引

江村：以发展设施农业种植园区，推进农副产品加工，建构特色资源加工型产业；进一步开发莲花岛旅游资源，打造都市休闲旅游度假区；创建苗木供养基地。

南木村：大力发展以粮食种植和畜牧养殖为主的传统农牧业，开发沟域户外运动旅游项目，构建农旅融合型村庄

03 人口规模

预期性指标，至2035年，江村1580人，南木村1880人

行政村管控传导一览表

村名	生态保护红线 (公顷)	耕地保护目标 (公顷)	永久基本农田 (公顷)	基本草原 (公顷)	村庄用地 (公顷)	村庄建设边界面积 (公顷)	历史文化保护控制线 (公顷)	户籍人口 (人)
江村	—	368.17	310.39	—	89.77	65.08	保护范围2.79公顷；建设控制地带6.29公顷	1580
南木村	—	367.15	359.88	3508.26	55.33	41.44	保护范围2.81公顷；建设控制地带10.29公顷	1880

5.2 落实近期行动计划





5.3 建设国土空间规划基础信息平台

依托国家统一的国土空间基础信息平台，形成南木乡国土空间规划“一张图”，作为统一国土空间用途管制、实施建设项目规划许可、强化规划实施监督的依据和支撑，提供全覆盖、全过程、全系统的规划信息综合应用功能，并实现与国家级平台对接和纵向联通，推进与其他相关部门信息平台的横向联通和数据共享。



5.4 完善规划实施保障



01

加强规划编制管理

制定年度实施计划

02



03

强化规划实施监督

完善公众参与机制

04



公示渠道

曲水县人民政府网站：

<http://www.qushuixian.gov.cn/>

公众反馈意见提交途径

邮寄地址：曲水县南木乡人民政府

电子邮箱：XXXXXXXX@163.com