

曲水县曲水镇国土空间总体规划 (2022-2035)

公示文件

曲水县曲水镇人民政府
2026年4月

注：本次成果为草案公示，最终成果以审批文件为准。

前言

曲水镇位于拉萨河下游，雅鲁藏布江中游北岸，是曲水县辖镇、县人民政府驻地，镇人民政府驻曲水村。曲水，系藏语“流水沟”之意，曾名曲水宗。东与南木乡相连，南隔拉萨河与贡嘎县吉娜乡相望，西与达嘎乡毗邻，北与堆龙德庆县接壤，下辖曲水、曲甫、茶巴朗3个行政村，共28个村民小组，总面积456.23平方公里；常住人口9378人，占全县常住人口的22.41%。

为全面贯彻二十届四中全会和中央城市工作会议精神，统筹推进国土空间开发保护利用，构建生产空间集约高效、生活空间宜居适度、生态空间山清水秀的国土空间开发保护新格局的部署要求，依据《中华人民共和国城乡规划法》《中共中央国务院关于建立国土空间规划体系并监督实施的若干意见》（中发〔2019〕318号）《西藏自治区乡镇国土空间总体规划编制指南（试行）》等法律法规、政策文件，落实《拉萨市国土空间总体规划（2021—2035年）》《曲水县国土空间总体规划（2021—2035年）》相关要求，编制《曲水县曲水镇国土空间总体规划（2022—2035年）》（以下简称《规划》）。

《规划》经拉萨市人民政府批准，自公布之日起正式生效。规划一经批准，必须严格执行，任何单位和个人不得随意修改。确需对规划内容进行调整的，须按法定程序进行。

01 规划总则

1.1 规划层次与范围

1.2 规划期限

1.3 规划原则

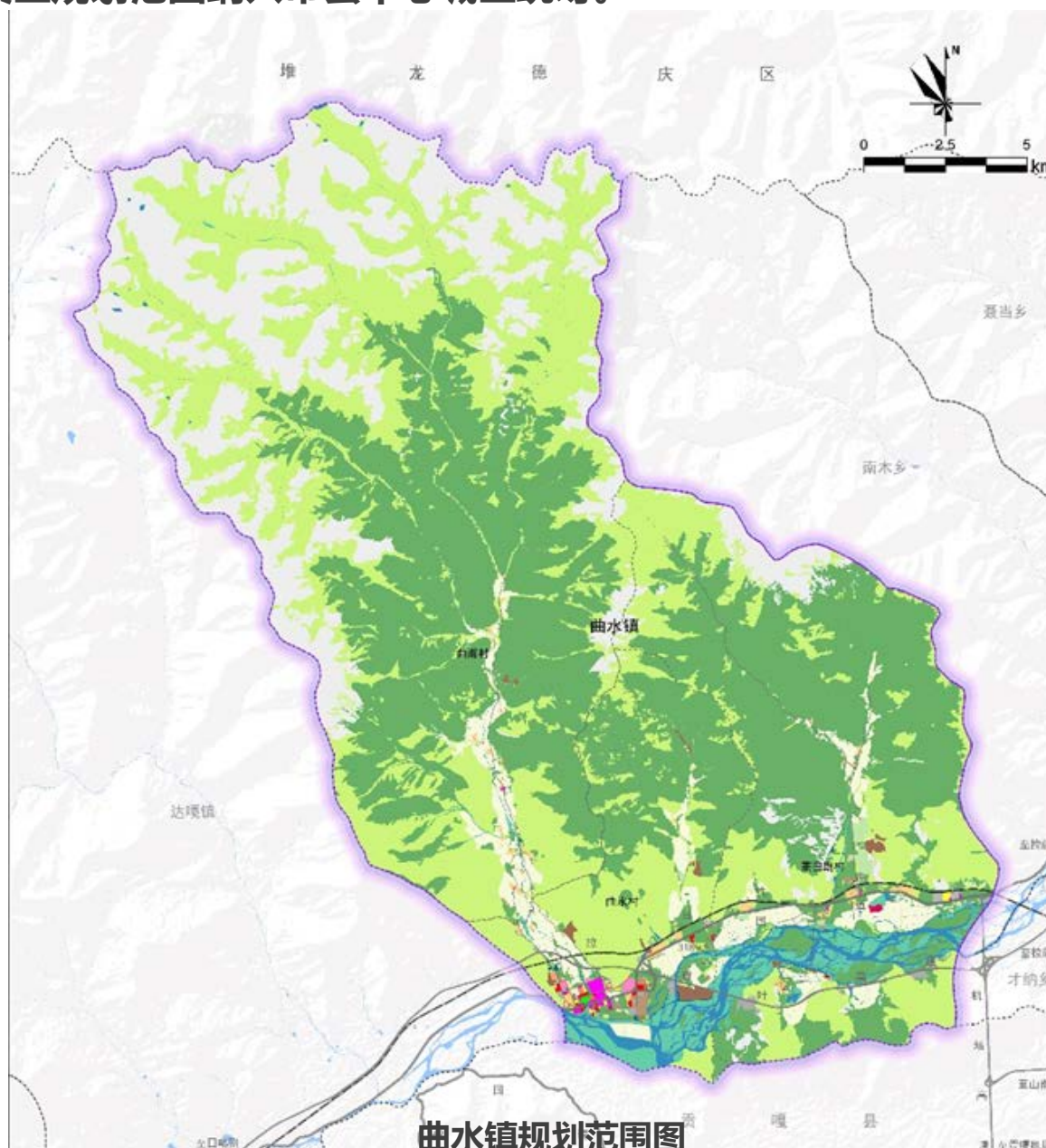
1.1 规划层次及范围

■ 镇域层面

镇域层面为曲水镇行政辖区范围内全部国土空间，辖曲水村、曲甫村和茶巴朗村3个行政村，全域总面积456.23 平方公里，由于曲水镇区规划范围纳入市县中心城区统筹，规划层次仅包括镇域空间层次。

■ 镇区层面

镇区规划范围纳入市县中心城区统筹。



1.2 规划期限

规划期限为2022—2035年，
规划目标年为2035年，
远景展望至2050年

1.3 规划原则

坚持底线约束，筑牢安全屏障

坚持人民至上，促进品质提升

坚持全域管控，推进节约集约

坚持因地制宜，突出特色发展

坚持公众参与，实现开放共享

02 目标定位

2.1 总体定位

2.2 发展目标

2.3 规划指标

2.1 总体定位

贯彻落实国家、自治区、拉萨市战略部署，主动融入自治区“一核一圈两带三区”整体布局、拉萨市“一心三城、四门相映”城镇空间布局。围绕“一核引领、一带联动、两区协同、多点发展”的国土空间保护开发总体格局，明确曲水镇核心定位为：



拉萨市城乡融合示范先行区
曲水县现代服务业发展核心区
高原宜居美丽乡村示范典范

2.2 发展目标

■ 至2035年

国土空间开发保护格局全面优化，耕地和永久基本农田保护得到有效提升，三线管控取得成效；

乡村振兴取得重要进展，公共服务设施全覆盖、基础设施建设完善；

基本实现城乡一体化，曲水镇建成高原宜居美丽乡村示范典范；

农文旅深度融合，生态文明建设成效更加巩固，建成拉萨市城乡融合示范先行区、曲水县现代服务业发展核心区，全面支撑曲水基本同步实现社会主义现代化。

2.3 规划指标

- 落实上位规划传导管控要求，结合本区域发展定位和规划目标，建立由20个指标组成的指标体系，其中约束性指标有6项，预期性指标有14项。

序号	指标名称	规划基期年（2020年）	规划目标年（2035年）	指标属性	指标层级
一、空间底线					
1	生态保护红线面积（公顷）	5001.12	≥5001.12	约束性	镇域
2	永久基本农田保护面积（公顷）	1327.46	≥1327.46	约束性	镇域
3	耕地保有量（公顷）	1615.88	≥1615.88	约束性	镇域
4	基本草原（公顷）	15628.34	≥15628.34	约束性	镇域
5	森林覆盖率（%）	—	完成拉萨市下达任务	预期性	镇域
6	草原综合植被盖度（%）	—	≥37	预期性	镇域
7	湿地保护率（%）	—	≥2.2	预期性	镇域
8	自然保护地陆域面积占陆域国土面积比例（%）	—	保持稳定	预期性	镇域
9	水域空间保有量（公顷）	—	保持稳定	预期性	镇域
10	用水总量（万立方米）	—	完成拉萨市下达任务	预期性	镇域
11	城乡建设用地面积（公顷）	445.07	≤559.64	预期性	镇域
12	村庄建设边界规模（公顷）	—	≤227.11	约束性	镇域
13	城镇建设用地面积（公顷）	210.52	≤332.53	约束性	镇域
14	自然和文化遗产（处）	—	≥8	预期性	镇域
二、空间结构与效率					
15	常住人口规模（万人）	0.94	1.6	预期性	镇域
16	常住人口城镇化率	—	69.60%	预期性	镇域
17	行政村等级公路通达率（%）	—	100	预期性	镇域
三、空间品质					
18	农村自来水普及率（%）	—	95	预期性	镇域
19	农村污水处理率（%）	36	85	预期性	镇域
20	生活垃圾无害化处理率（%）	—	100	预期性	镇域

注：按指标性质分为约束性指标和预期性指标。约束性指标为必须严格落实上级规划或相关规范明确的指标，在规划期内不得突破或必须实现。预期性指标是指按照经济社会发展预期，规划期内努力实现或不突破的指标。

03 镇域规划

3.1 底线约束

3.2 国土空间总体格局

3.3 产业布局规划

3.4 镇村体系与村庄布局优化

3.5 历史文化保护利用与乡村风貌指引

3.6 设施支撑体系

3.1 底线约束

■ 耕地和永久基本农田

落实永久基本农田保护面积1327.46公顷（19911.88亩），耕地保有量1615.88公顷（24238.24亩）。

■ 生态保护红线

落实上位传导生态保护红线5001.12公顷，其中国家一级公益林3733.30公顷，水土保持与水源涵养生态保护红线1267.82公顷。

■ 城镇开发边界

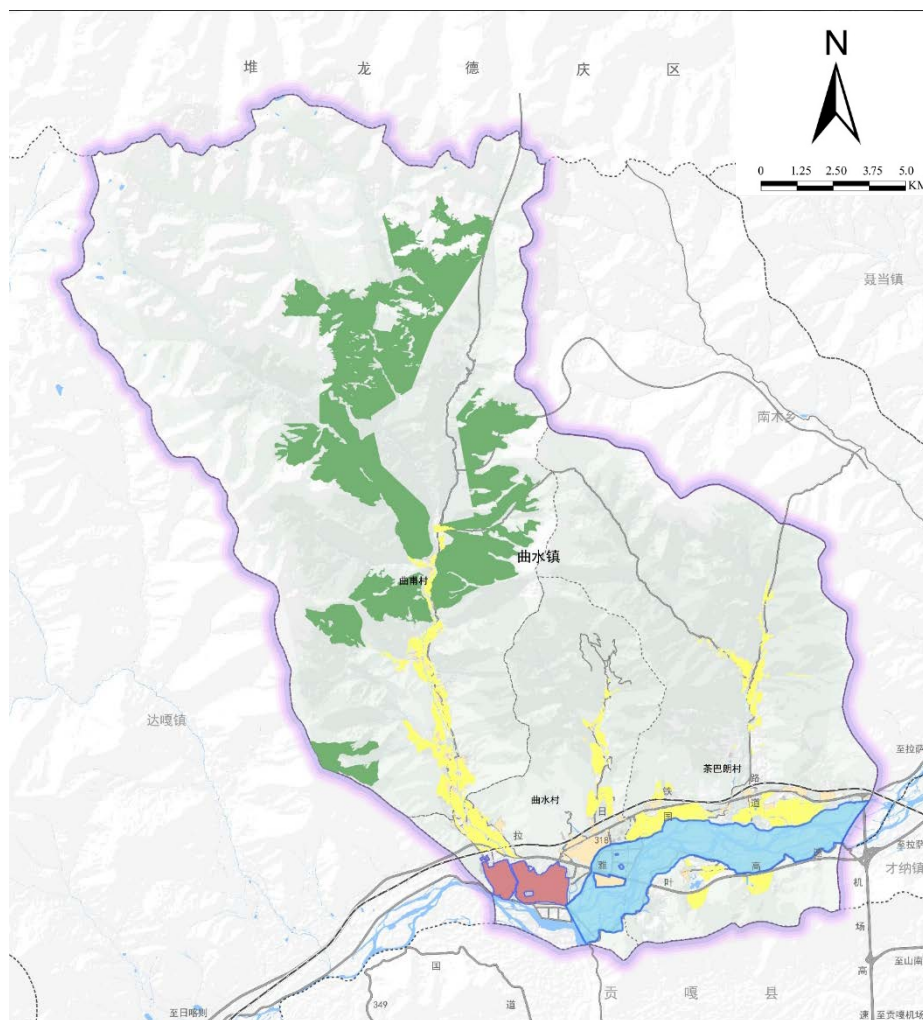
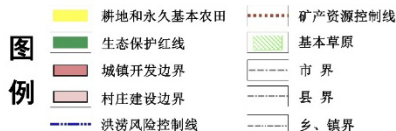
落实上位传导城镇开发边界332.53公顷，均为城镇集中建设区。

■ 村庄建设边界

划定村庄建设边界227.11公顷，并规划村庄用地机动指标3.15公顷。

■ 其他控制线

历史文化保护线依据文物主管部门公布的具体范围划定。落实曲水镇基本草原面积15628.34公顷、洪涝风险控制线1.68平方千米。



镇域国土空间控制线规划图

3.3 产业布局规划

■ 产业发展定位

多维拓展 农业产业链

- ① 大力促进农业产业化，在稳粮的基础上重点推进油菜、蔬果、奶牛、牦牛、鱼养殖等农业发展，加快培育标准化生产基地，引导农业加工集聚强化，提高农业综合效益；
- ② 依托城乡结合优势创新发展近郊生态农业，重点发展农业观光体验、近郊休闲农旅等产业；
- ③ 深入挖掘农业多元价值，引导农业转型升级，发展农业观光体验、乡村休闲旅游、农业科创、电商物流等新兴业态。

提质升级 生产加工

- ① 高质量建设提升雅江工业园，积极推动加工业提质升级，优化产业内核，强化产业链延伸，产城一体化建设，以工业发展带动县城及周边乡村地区能力提升，加强与其它园区协作联动；
- ② 立足曲水农业基础优势，大力推动农产品加工业，积极培育特色农产品精深加工，发展无公害、绿色食品的精深加工。

强化优化 综合服务

- ① 提升传统服务业的档次与服务水平，完善生活、生产服务，依托县城强化现代服务业；
- ② 依托曲水生态资源优势，充分利用发挥渔村文化、林卡文化、佛教文化等文化特色，积极拓展延伸生态观光、民俗体验、林卡休闲等“旅游+”多元业态，推进农文旅深度融合发展；
- ③ 引导新产业新业态特色化、专业化、规模化经营，推进农业、商贸、加工流通、文化旅游和信息服务等产业深度融合。

■ 产业空间结构

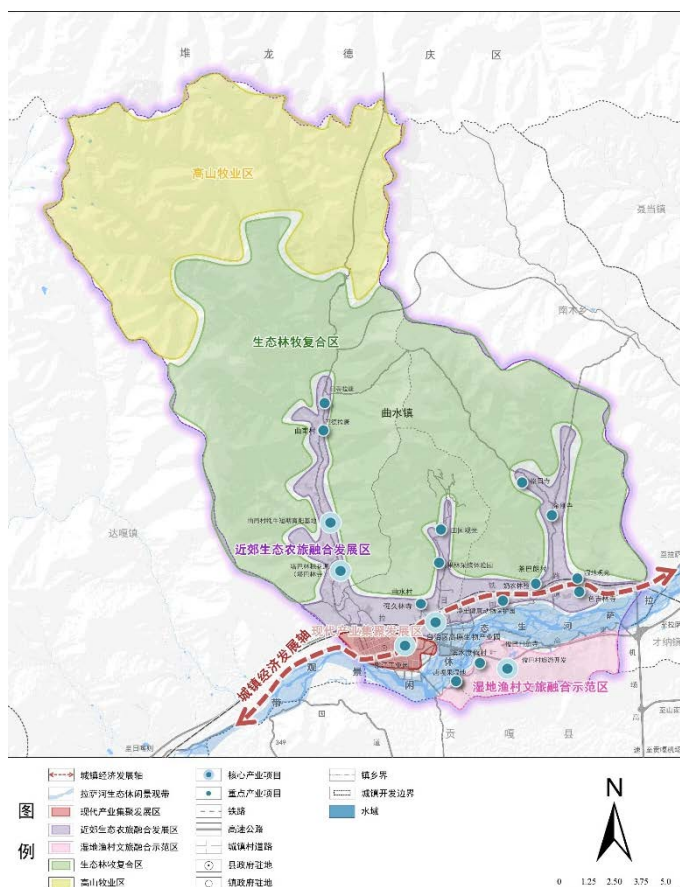
构建“一轴一带，五区多点”产业空间结构。

“一轴”：指依托国道318构建的东西向城镇经济发展轴；

“一带”：指拉萨河生态休闲景观带；

“五区”：指现代产业集聚发展区、近郊生态农旅融合发展区、湿地渔村文旅融合示范区、生态林牧复合区、传统牧业区；

“多点”：指雅江工业园、西藏自治区高原生物产业园、曲甫村牦牛短期育肥基地、俊巴村旅游开发、净土健康动物保护园等特色产业项目。



镇域产业布局规划图

3.4 镇村体系与村庄布局优化

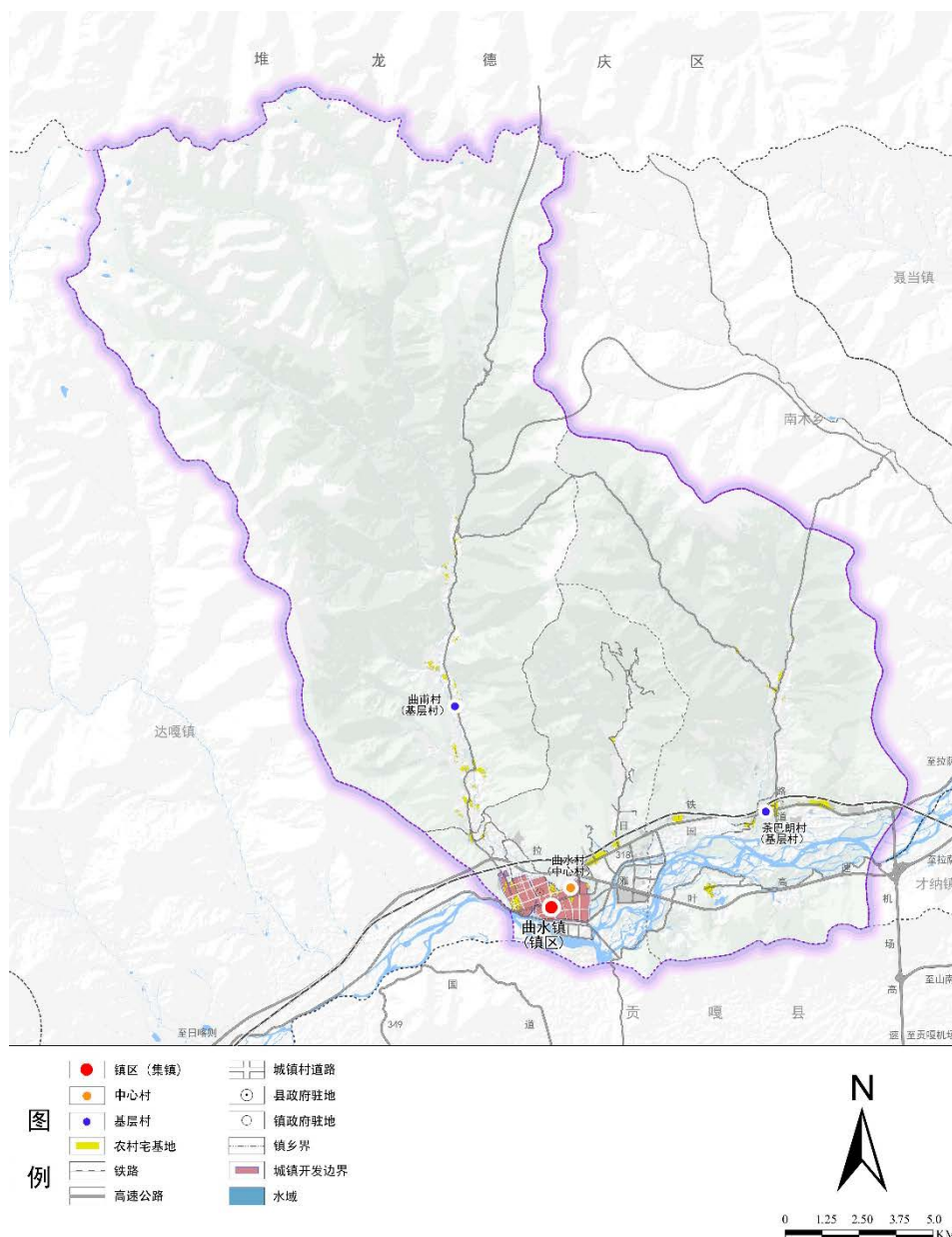
镇村体系规划

镇村体系：规划全域构建“城区—中心村—基层村”的镇村体系。

重点镇：建设具有一定规模和吸引力的县域中心、重点镇，打造产城融合特色型乡镇。

中心村：规划曲水村为中心村。

基层村：曲甫村、茶巴朗村为基层村。



镇域镇村体系布局规划图

3.4 镇村体系与村庄布局优化

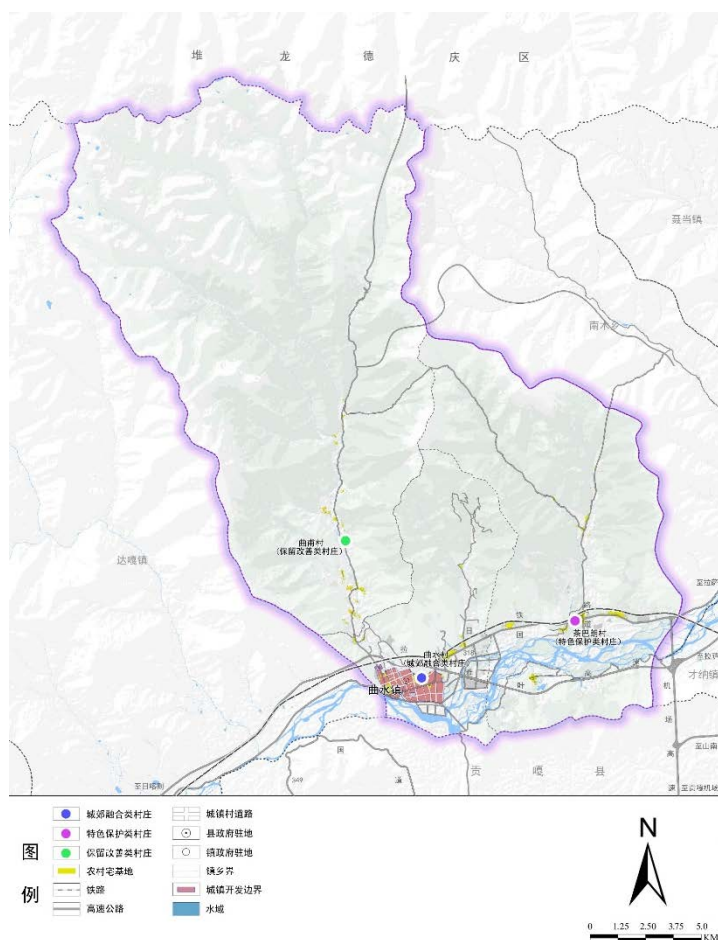
■ 村庄布局优化

行政村分类：曲水村为城郊融合类村庄，曲甫村为保留改善类村庄，茶巴朗村为特色保护类村庄。

农村居民点分类：按照宜聚则聚、宜散则散原则，将农村居民点（自然村）进一步细分为提升型、稳定型、收缩型和撤并型四类。

曲水镇村庄分类一览表

名称	村庄分类	农村居民点名称	农村居民点分类
曲水村	城郊融合类	1组、2组、4组、5组、6组、7组、8组	稳定型
		3组	提升型
曲甫村	保留改善类	1组、2组、3组、4组、6组、7组、8组、9组、11组	提升型
		8组、9组5组、10组	收缩型撤并型
		5组、10组	撤并型
茶巴朗村	特色保护类	1组、2组、3组、4组、5组、6组、7组、8组	稳定型
		9组	提升型



镇域村庄布点规划图

3.5 历史文化保护利用与乡村风貌指引

历史文化保护利用

保护对象：8处县级文物保护单位、茶巴朗村传统村落1处以及俊巴郭孜国家级非物质文化遗产，曲水柳条编制技艺、俊巴皮具制作技艺2个自治区级非物质文化遗产。

保护利用格局：形成“一心、一轴、多点”的历史文化保护空间格局。

乡村风貌指引

构建“一带五区”镇域总体风貌格局。结合区域空间特征及城乡特色优势，构建雅鲁藏布江—拉萨河景观带；打造沿曲甫村生态廊道、茶巴朗村生态廊道；形成高原美丽城镇风貌区、近郊生态农旅田园风貌区、现代生态林牧风貌区、藏风古韵风貌区、高山生态保护风貌区。



镇域历史文化保护与特色风貌规划图

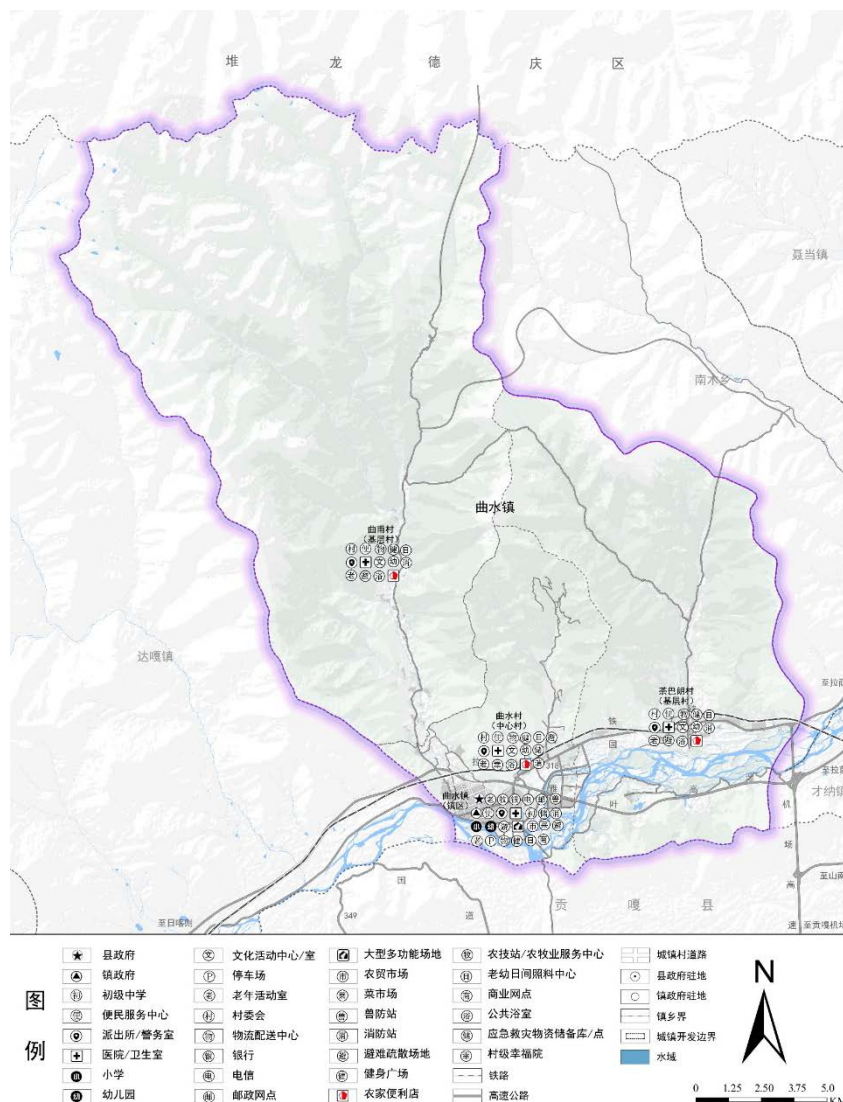
3.6 设施支撑体系

■ 公共服务设施规划

配置标准：构建“乡镇、行政村”两级公服设施配置体系。

布局优化：（1）公共管理：保留现状设施，完善邻里中心建设；（2）公共服务：乡镇级生活圈按照步行15分钟配置乡镇级公共服务设施；村级生活圈按照步行30分钟配置村级公共服务设施。同时落实各专项规划，满足村民多样化、个性化、高品质服务需求，采取保留提升、优化转型、补充新增等方式，引导公共服务向乡镇集聚，分级分类布局公共服务设施，推进公共服务设施均衡资源配置，实现共建共享。

所在村庄	新增设施名称	空间位置	用地面积
曲水镇驻地	曲水县人民医院	城区	32191m ²
	敬老院	城区	38401m ²
	拉萨市第六高级中学	城区	149231m ²
	曲水县小学	城区	47897m ²
	幼儿园	城区	16126m ²
	体育场馆	城区	5500m ²
曲水村	文化活动中心	村委会、三组	200、1161m ²
	村委会	曲水村五组	3380m ²
	卫生室	村委会	200m ²
	农村电商	村委会/组委会	200m ²
	村庄邮寄点	与村委会合建	30m ²
曲南村	村委会	五组	1500m ²
	卫生室	村委会	700m ²
	文化活动中心	村委会	1200m ²
	图书阅览室	村委会	200m ²
	农村电商	村委会	500m ²
	幼儿园	村委会西侧	1000m ²
	村庄邮寄点	与村委会合建	30m ²
茶巴明村	村委会	一组、三组	5035m ² 、5634m ²
	幼儿园	村庄西北	3347m ²
	卫生室	村委会	200m ²
	图书阅览室	村委会	200m ²
	展览馆、商业综合建设	俊巴渔村	—
村庄邮寄点	与村委会合建	30m ²	



镇域公共服务设施规划图

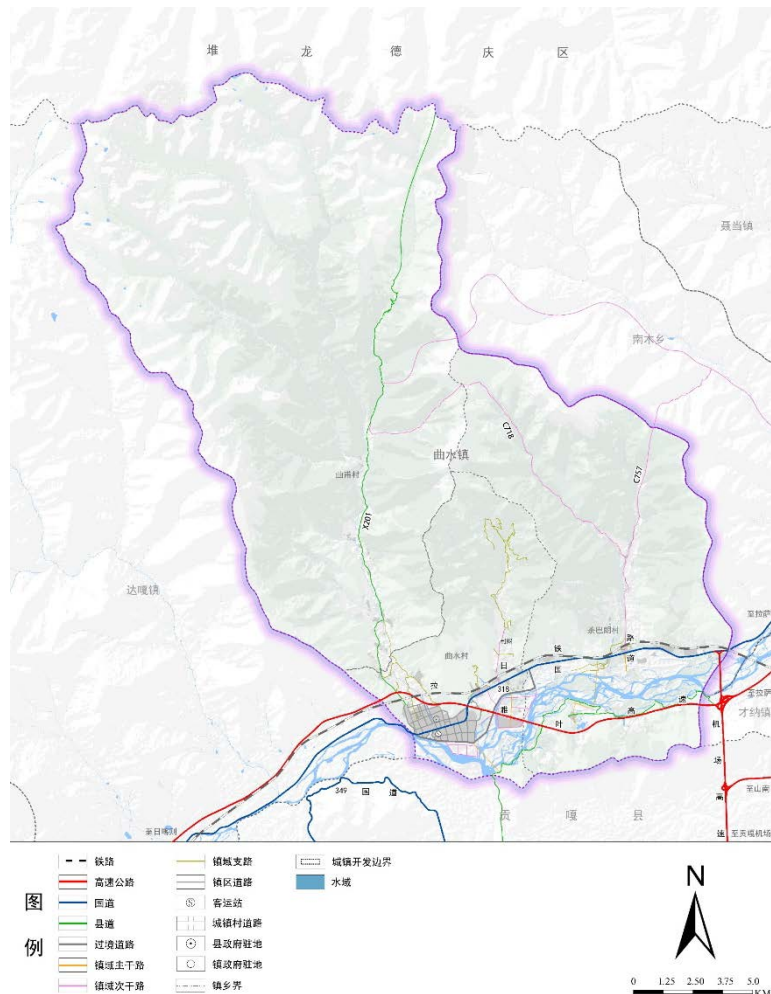
3.6 设施支撑体系

■ 道路交通设施规划

对外交通：依托拉日铁路、雅叶高速、G318国道支撑对外交通。

内部交通：镇区规划道路包括主干路、次干路、支路3个层级，镇区主干路呈“三横三纵”的路网布局形式。规划318国道改线至滨河大道，将沿河路作为城区内部道路，缓解现318国道过境压力。镇区主干路宽度控制 ≥ 18 米，次干路 ≥ 15 米，支路 ≥ 11 米。规划道路网密度7公里/平方公里。

交通设施：规划新建曲水客运中心，在原有汽车客运站基础上扩能改造，增加游客集散中心，并在俊巴渔村、桃花村、动物园等处设置游客集散点，逐步提升曲水镇旅游服务水平。规划停车场地4处，均设置在曲水镇镇区。



镇域道路交通设施规划图

04 规划区协调

4.1 用地规划协调

4.2 道路交通运输规划协调

4.3 公共服务与市政设施规划协调

4.4 产业规划协调

4.5 旅游规划协调

4.6 生态协调

4.1 用地规划协调

■ 加强镇域城镇开发边界内外用地协调

城镇开发边界内以城镇建设用地为主，坚持集约紧凑的要求，促进人口和经济活动的合理集聚。城镇开发边界外坚持开敞疏朗的要求，以注重生态本底的结构优化、居民点体系的布局优化、三生空间的品质和功能提升为核心，合理安排城乡一、二、三产业项目。城镇开发边界天窗范围内用地维持现状风貌，近郊区域充分利用城镇产业集聚区发展优势，承接城镇产业外溢功能，远郊区域以发展农文旅产业为主，促进城镇开发边界内外用地协调发展。

4.2 道路交通运输规划协调

■ 强化对外交通衔接，增强区域联系

加快推进拉日铁路、雅叶高速公路、318国道（川藏线）等公铁交通运输的高效转换，提升干线公路通行能力。优化镇区内外交通体系，促进镇域镇区道路有效衔接；镇区主要交通干道可结合精品旅游路线、特色服务节点和景区，适当延伸至近郊城乡连绵发展区域，有效促进城乡一体化发展。

4.3 公共服务与市政设施规划协调

■ 坚持城乡公共服务与市政设施一体化发展

落实各专项规划，满足城乡居民多样化、个性化、高品质服务需求，采取保留提升、优化转型、补充新增等方式，引导公共服务向镇区集聚，分级分类布局公共服务设施。镇区建设高等级高水平的公共服务设施，镇域进一步完善城乡教育、医疗、社会服务和文化体育等公共设施基本配套，满足居民基本生活需求。加快配套建设城乡高质量基础设施，推动镇域内水、电、路、气等基础设施建设一体化发展。

4.4 产业规划协调

■ 落实“一心三城，四门相映”区域发展规划

协同周边区域产业能级优势辐射，推动形成一二三产融合、跨县（区）、跨镇域资源整合、跨领域产业协作、跨行业运营合作的区域产业协同发展体系。镇区突出净土健康、高新技术、数字经济、现代物流、绿色工业等上下游产业链贯通发展，镇域围绕净土健康、乡村振兴和休闲旅游等产业实现一二三产融合发展，形成城乡绿色、安全、智能、高效的产业协作高质量发展格局。。

4.5 旅游规划协调

■ 提升镇域旅游综合服务能力，加强区域文旅合作

以镇区为核心，积极融入拉北环线，扩大旅游产业发展辐射面，融入临空经济拓展区，积极参与临空区域旅游产业互动合作，打造川藏、青藏线旅游特色城镇综合服务节点，重点配套旅游综合服务设施，提升镇域旅游综合服务接待能力。

充分利用现有雅叶高速公路、拉日铁路、国道318等交通干线，串联才纳乡、茶巴拉乡等丰富的旅游资源点位，规划建设沿318国道精品游览路线，提高资源展示利用水平，带动318国道沿线旅游经济发展。围绕俊巴郭孜、“郭孜”（牛皮船舞）、俊巴皮具制作技艺、俊巴鱼烹饪制作技艺等为代表的地域特色文化，结合特色农文旅体验，塑造曲水镇旅游品牌。

4.6 生态协调

■ 共建共享打造区域生态廊道

主动融入拉萨市“一屏、一带、五廊、多片”生态保护格局，以拉萨河为主要生态廊道，贯彻“山水林田湖草沙生命共同体”理念，通过水源涵养与生态建设、河道综合整治、流域水土保持功能提升、重要水体保护和污染防治、土地综合整治、森林草原植被恢复、防沙治沙工程等措施，加强与周边乡镇生态共建共治共享，加强生态环境共保，共建区域生态廊道。

05 规划传导与 实施保障

5.1 规划传导

5.2 近期建设

5.3 实施保障

5.1 规划传导

■ 行政村约束性指标传导

曲甫村：严格落实永久基本农田和生态保护红线，保护粮食安全，维护生态平衡。落实“三区三线”成果，曲甫村永久基本农田保护目标491.04公顷；生态保护红线5001.12公顷，其中水土保持与水源涵养生态保护红线1267.82公顷，国家一级公益林3733.30公顷；村庄建设边界53.69公顷；不涉及城镇开发边界。

曲水村：严格落实永久基本农田和城镇开发边界，保护粮食安全，发展城市空间。落实“三区三线”成果，曲水村永久基本农田保护目标为271.34公顷；村庄建设边界76.49公顷；涉及城镇开发边界332.53公顷，均属于城镇集中建设区；不涉及生态保护红线。

茶巴朗村：严格落实永久基本农田，保护粮食安全，维护生态平衡。落实“三区三线”成果，茶巴朗永久基本农田保护目标640.25公顷；村庄建设边界96.93公顷；不涉及生态保护红线和城镇开发边界。

5.2 近期建设

■ 6大类近期建设项目

生态修复类：开展拉萨河流域生态修复，产业园区环境提升等；

土地综合整治类：推动废弃矿山整治与生态修复等；

产业发展类：建设曲水县县城发展拓展建设项目、曲水镇旅游度假村建设等项目，强化城乡一体化发展与文旅休闲产业发展；

基础设施类：加强交通设施及农村公路建设，保障市政工程及拜木邓抽水蓄能等项目建设；

公共服务设施类：完善教育、医疗、文体等设施建设；

人居环境整治类：开展曲水镇村庄居民点建设，推进人畜分离点建设。

5.3 实施保障

加强组织保障，强化规划权威

落实配套政策，保障规划落地

健全监督机制，主动规划监管



结语

【公示时间】

2026年4月25日至2026年5月25日

【公示渠道】

曲水县人民政府官方网站
曲水自然资源微信公众号
曲水县自然资源局公示栏
曲水县曲水镇人民政府公示栏

【公众意见提交途径】

电子邮箱：ghj4635@126.com

邮寄地址：曲水县曲水镇人民政府(请在邮件标题或信封封面上标注“曲水县曲水镇国土空间总体规划意见建议”字样)