

曲水县才纳镇才纳村实用性村庄规划

公示稿材料

曲水县才纳镇人民政府
2026年4月

序言

国土空间规划是国家空间发展的指南、可持续发展的空间蓝图，是各类开发保护建设活动的基本依据。坚定以习近平新时代中国特色社会主义思想为指导，深入学习贯彻党的二十大精神，依据《拉萨市国土空间总体规划（2021-2035年）》、《曲水县国土空间总体规划（2021-2035年）》，开展《曲水县才纳镇才纳村实用性村庄规划》（以下简称《规划》）编制工作。

《规划》通过优化农业、生态、城镇等功能空间，整体谋划才纳村国土空间开发保护新格局，以新发展理念为引领，优化国土空间布局和资源要素配置，促进才纳乡国土空间高质量发展。

《规划》是落实新发展理念，构建新发展格局，促进高质量发展、高品质生活和高效能治理的空间政策，是才纳村国土空间保护、开发、利用、修复的行动纲领。为广泛听取各方意见，凝聚公众智慧，现公开征求社会各界意见和建议。



01

规划总则

1.1 指导思想

1.2 规划范围

1.3 规划期限

1.4 规划原则

1.1 指导思想

以习近平新时代中国特色社会主义思想为指导，深入学习贯彻党的二十大精神，以中国式现代化引领才纳村现代化建设。按照自然资源部办公厅关于加强村庄规划促进乡村振兴的通知的要求，结合《西藏自治区村庄建设规划技术导则（试行）》，围绕拉萨“美丽乡村·幸福家园”建设，以逐步实现农牧区现代化建设为目标，开展规划编制工作。



□ 全方位夯实粮食安全根基

牢牢守住十八亿亩耕地红线，逐步把永久基本农田全部建成高标准农田，深入实施种业振兴行动，强化农业科技和装备支撑，健全种粮农民权益保障机制和主产区利益补偿机制，确保中国人的饭碗牢牢端在自己手中。

□ 释放乡村产业多重功能

设施农业	发展设施农业、构建多元化食物供给体系
乡村特色产业	发展乡村特色产业，拓宽农民增收致富渠道
两业融合	推动现代服务业与现代农业深度融合

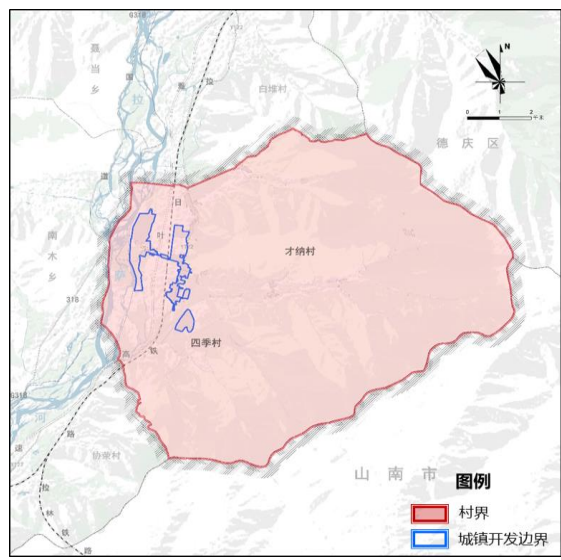
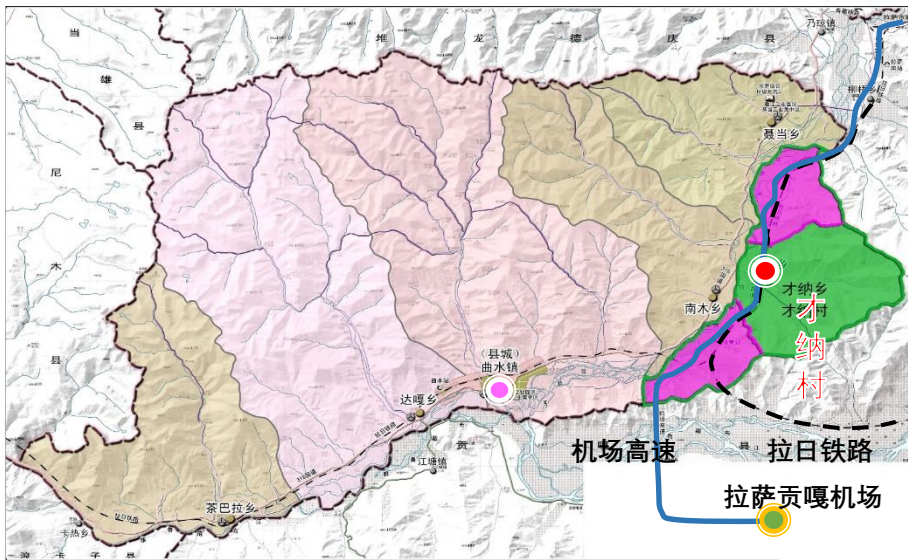
□ 建设宜居宜业和美乡村

巩固和拓展脱贫攻坚成果，增强脱贫地区和脱贫群众内生发展动力，统筹乡村基础设施和公共服务设施，建设宜居宜业和美乡村。

□ 巩固和完善农村基本制度

农村基本经营制度	农村土地资产制度	农村支持保护制度
----------	----------	----------

1.2 规划范围



规划范围为才纳村扣除城镇开发边界外的乡村区域。
为保障规划科学性，将划入城镇开发边界的区域纳入研究范围。
总面积约为96.2平方公里（含城镇开发边界2.31平方公里）。

1.3 规划期限

规划基期年：2022年；规划期限：2022-2035年；远景展望至2050年。

1.4 规划原则

坚守底线，持续发展

生态优先，绿色发展

区域协调，融合发展

以人为本，品质发展

彰显优势，特色发展

02

目标定位

2.1 总体定位

2.2 发展目标

2.1 总体定位

规划按照“一村一特色”的要求，发挥良好的区位优势和交通优势，改善人居环境，融入城市公共服务体系和产业链条，因地制宜发展现代都市农业、科技农业、乡村旅游产业，将才纳村打造为**高原宜居美丽乡村示范典范；拉萨市净土健康产业发展基地。**

功能定位

**高原宜居美丽乡村示范典范；
拉萨市净土健康产业发展基地。**

2.2 发展目标



文化传承目标

挖掘历史文化、民俗文化、自然资源文化特征，在规划中给予空间支撑。



人居环境目标

提升村庄居住环境，完善基础设施和公共服务设施。



产业发展目标

以净土健康产业为核心，延伸农业、文化、旅游产业链，合理布局产业空间，促进村庄经济发展。



旅游发展目标

依托文化资源和良好的生态本底，策划和落实旅游开发项目，完善旅游配套设施，提升游览环境品质。

03

空间布局

3.1 底线管控

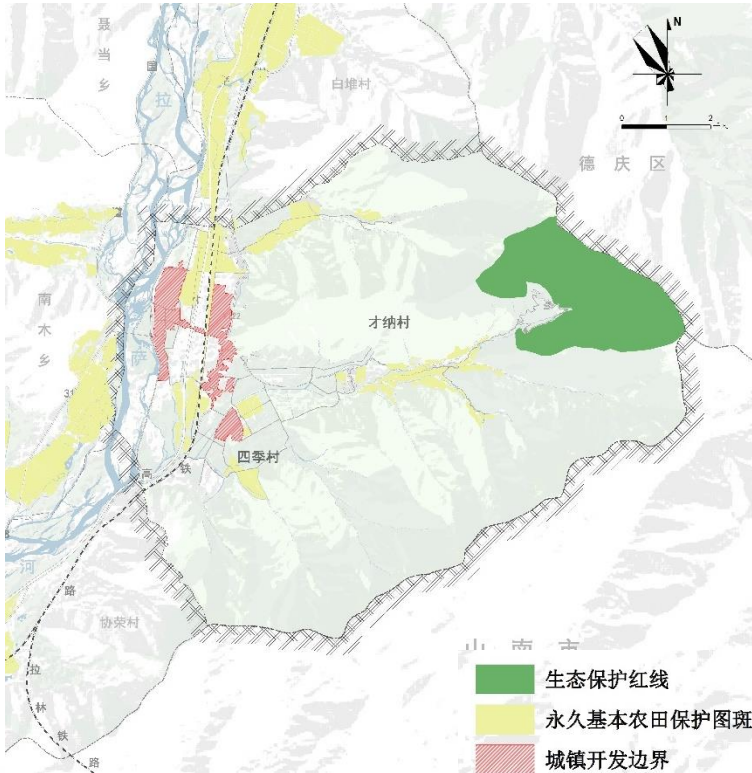
3.2 空间布局

3.3 产业规划

3.1 底线管控

落实国家、自治区要求，坚持底线思维，落实耕地和永久基本农田、生态保护红线、城镇开发边界三条控制线，优化国土空间开发与保护格局。

落实三条控制线



永久基本农田
457.71公顷

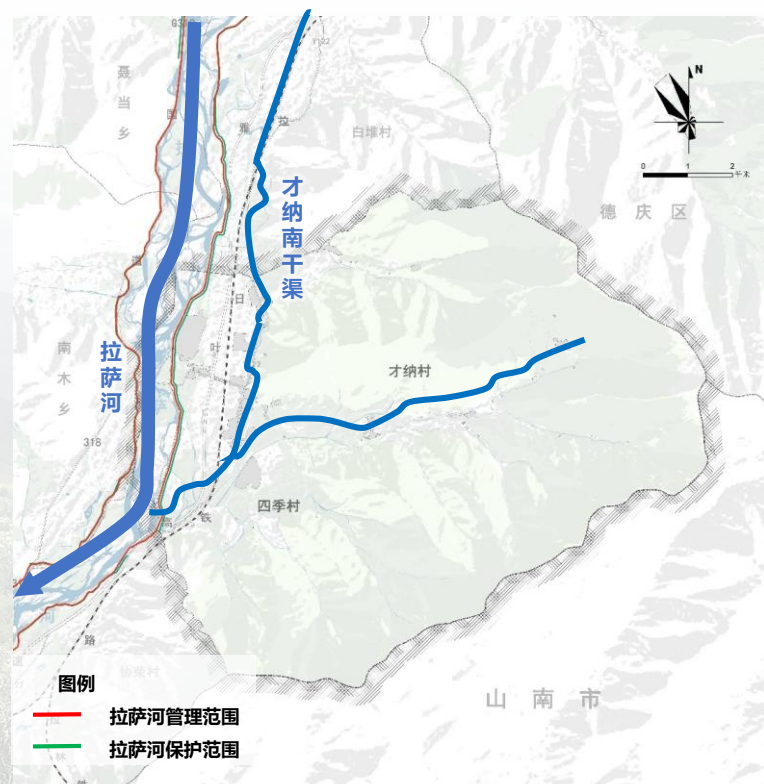
生态保护红线
799.75公顷

城镇开发边界
231.26公顷

严格水生态空间管控

根据已划定的拉萨河河道管理保护线，加强水生态空间保护与管理，强化生态岸线保护。

河道管理范围内禁止从事阻碍行洪、危害堤防安全、污染水体、危及山体稳定的活动，从事其他建设、采砂、取土等活动须经河道主管机关批准同意。



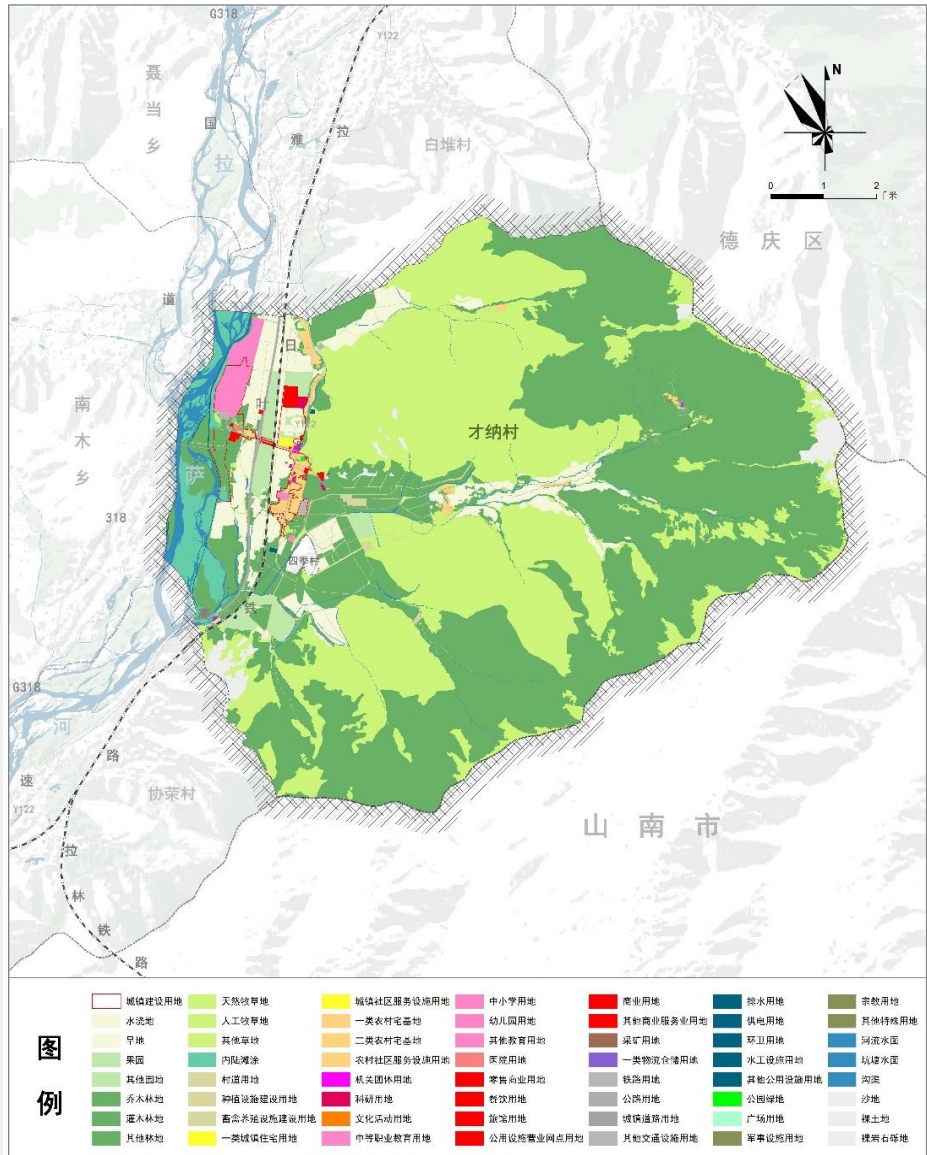
3.2 空间布局

■ 耕地总量有缺口，补充压力需乡域内平衡解决

才纳村规划耕地**506.11公顷**，较现状**减少22.92公顷**。为坚守耕地红线，保障耕地量，可通过才纳乡乡域内平衡补充才纳村耕地缺口。

■ 建设用地整理空间小，发展需求大，需上位协调落实

才纳村规划建设用地**365.45公顷**，较现状**增加111.44公顷**。其中，开发边界新增建设用地70.94公顷，村庄发展建设，需要新增村庄建设用地49.58公顷，然而村域内整理减少建设用地仅9.08公顷。



图例

用地结构调整表

用地结构	用地分类	基期年		规划年	
		面积 (公顷)	占比 (%)	面积 (公顷)	占比 (%)
农用地	耕地	529.03	5.52%	506.11	5.28%
	园地	122.46	1.28%	135.00	1.41%
	林地	4581.87	47.77%	4528.69	47.22%
	草地	3471.61	36.20%	3439.20	35.86%
	湿地	194.77	2.03%	185.10	1.93%
	农业设施建设用地	89.03	0.93%	84.12	0.88%
	陆地水域	175.19	1.83%	173.88	1.81%
	其他土地	172.56	1.80%	172.97	1.80%
城镇建设用地		0.00	0.00%	197.35	2.06%
村庄用地	仓储用地	0.40	0.00%	0.40	0.00%
	公共管理与公共服务用地	61.49	0.64%	34.89	0.36%
	公用设施用地	0.10	0.00%	1.94	0.02%
	交通运输用地	9.27	0.10%	2.28	0.02%
	居住用地	65.00	0.68%	47.03	0.49%
	绿地与开敞空间用地	0.78	0.01%	0.32	0.00%
	商业服务业用地	18.54	0.19%	3.04	0.03%
	范围内非建设用地 (203范围内非建设用地)	0.65	0.01%	0.00	0.00%
区域基础设施用地	公用设施用地	9.76	0.10%	9.76	0.10%
	交通运输用地	73.13	0.76%	66.78	0.70%
其他建设用地	工矿用地	13.24	0.14%	0.00	0.00%
	特殊用地	1.66	0.02%	1.66	0.02%
合计		9590.52	100.00%	9590.52	100.00%

3.3 产业规划

产业发展目标

以现代农业为基础，农林副牧并举，以生态、文化为特色，以旅游为增值，持续推进开发融合一二三产的净土健康产业，形成三产协作发展的新格局，打造农文旅商融合发展的新场景、新业态、新经济。

才纳国家现代农业示范区核心区、净土健康产业示范村、乡村旅游示范村

产业发展策略

生态宜居
推进全域景区化建设



依托才纳村生态环境禀赋，着力推进乡村全域景区化景观化，形成多元化特色化的乡村景观空间格局。按照乡村旅游的标准改善村容村貌，形成生态、生活、生产有机相融的现代乡村新形态，让美丽乡村产生美丽经济。

资源整合
加快多元价值转化



充分挖掘才纳村各类资源资产，积极整合资源、集聚要素，充分盘活村庄内集体资产、村民闲置房屋等资源，探索“整村经营”的开发模式，助推资源价值转化，促进生态“颜值”向经济“产值”转化。

产业融合
构建全产业链条体系



以现代农业为核心，以旅游目标为导向，在对资源深度挖掘的基础上，积极培育观光农旅、农业博览研学、文化体验、农产品加工、农村电商物流等多元乡村业态，形成全产业链条产品体系，推进农文旅工商融合发展。



改善经营主体



提升产品品质



加强科技合作



拓展农业模式



做大特色品牌



发展电商经济

3.3 产业规划

产业空间布局

规划形成一轴、一带、六区、多点的产业空间布局。



产业分区策划

生态文旅融合区		乡场综合服务区		农旅融合示范区	
生态农业	文旅休闲	特色美食	手工艺品	休闲农业	农业观光
生态观光		特色服务	综合配套	休闲体验	科普教育
现代农业科创区		藏乡民俗生活体验区		绿色农牧养殖区	
现代农业	高原生物	手工艺品	民俗体验	传统农牧	绿色养殖
农业加工	科研创新				

04

设施支撑

4.1 公共服务设施

4.2 道路交通联系

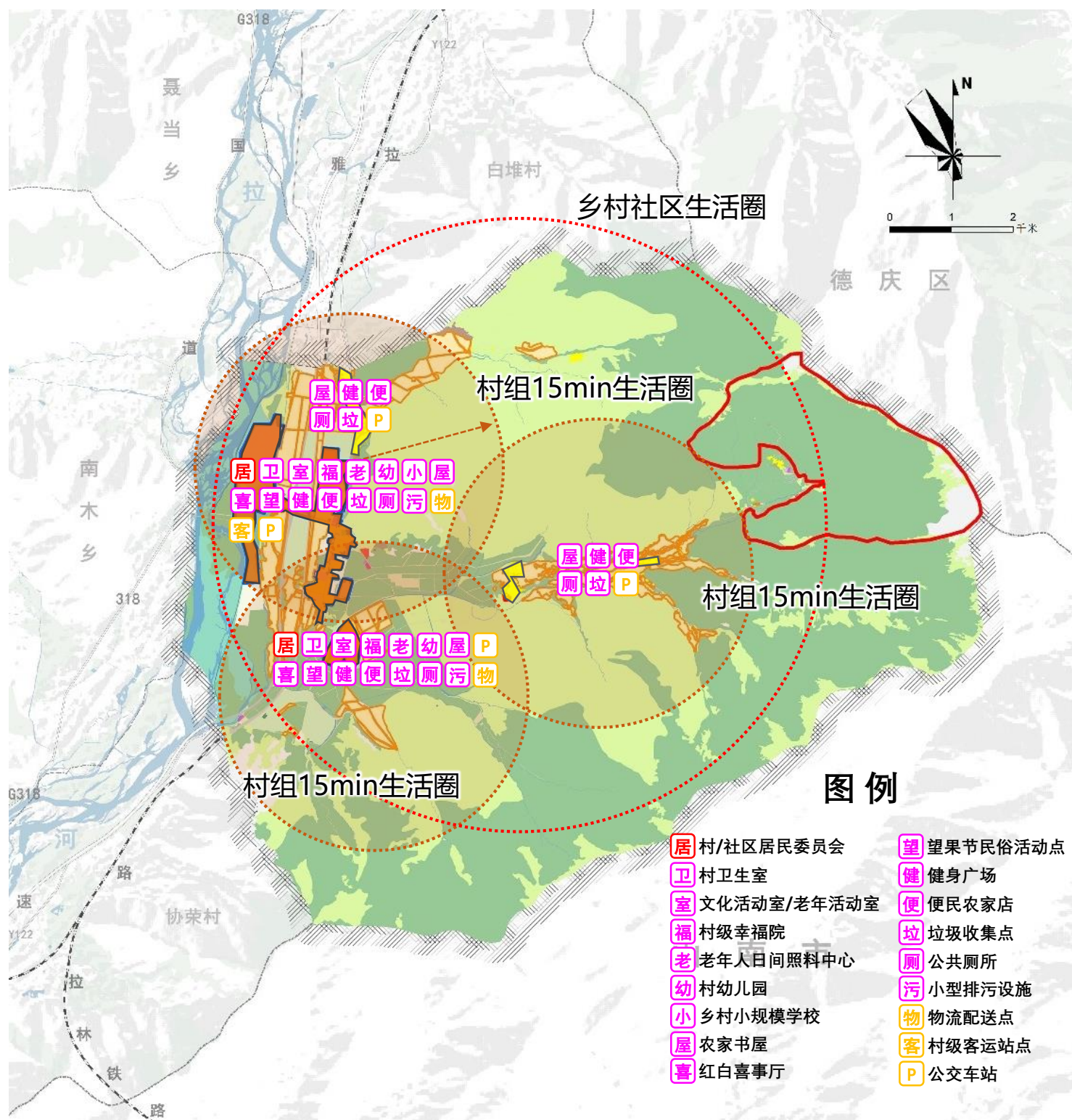
4.3 市政基础设施

4.1 公共服务设施

由于才纳村属于乡政府驻地村，在全域范围内可构建“乡集镇、村/组”；两个乡村社区生活圈层级。乡集镇层级。

乡集镇层级。宜依托乡集镇所在地，统筹布局满足乡村居民日常生活、生产需求的各类服务要素，形成乡村社区生活圈的服务核心。

村组层级。依托村组集中居民点，综合考虑乡村居民常用交通方式，按照15min可达的空间尺度，配置满足就近使用需求的服务要素，并注重相邻村庄之间服务要素的错位配置和共享使用。



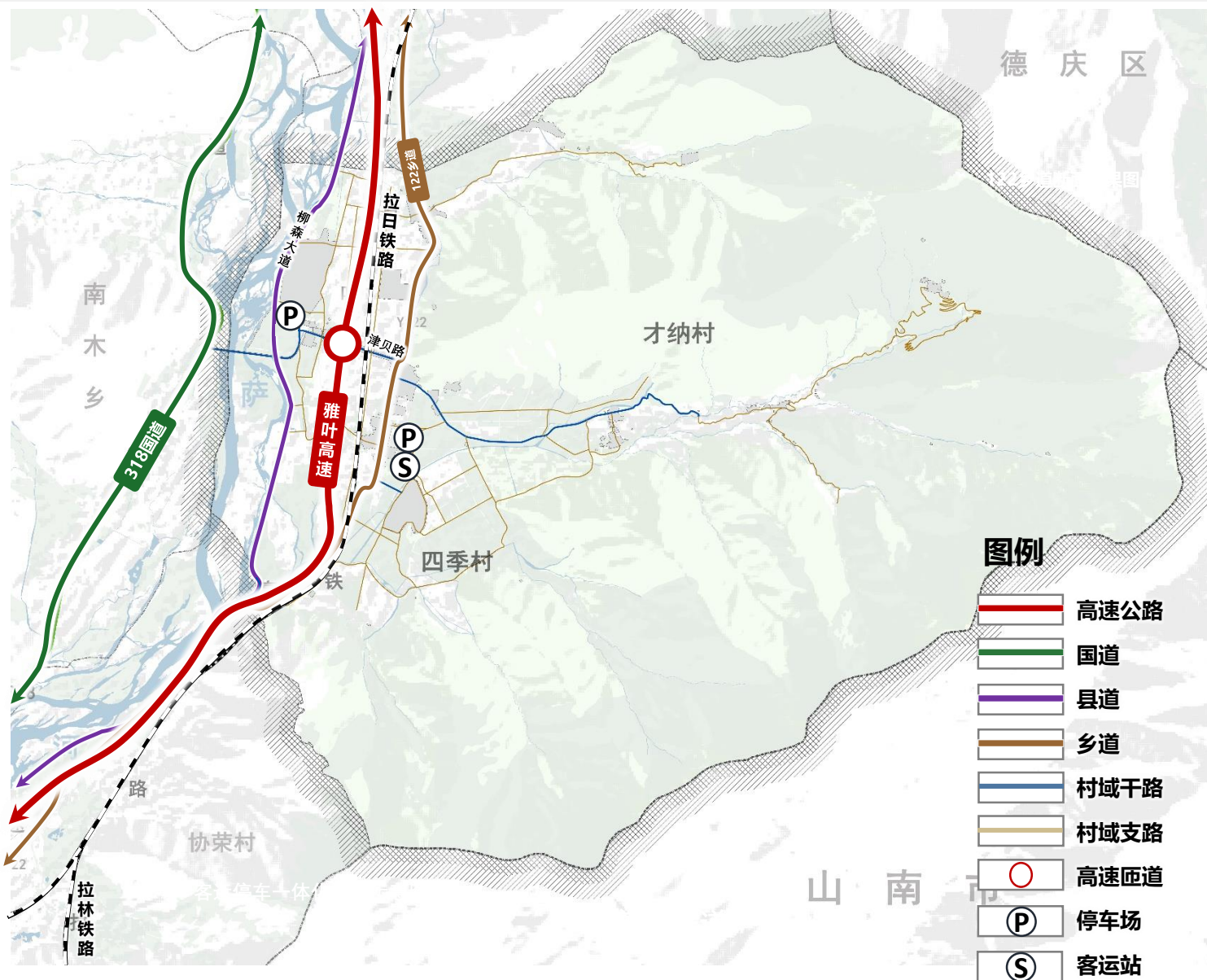
4.2 道路交通联系

落实柳森大道（县道）线形，规划村域路网与柳森大道、318国道、雅叶高速充分衔接；构建多层级的对外衔接道路。

村域干路形成“一横两纵”的干路网络，村域支路分别通往村域各居民点，拓宽122乡道至12m。结合现状地形、道路条件，打通断头路，保障村域支路连通性，形成快速集散与分流服务的支路网络。

新增2处公共停车场，总占地约3.1公顷。

新增1处才纳客运站，用地规模约2.2公顷。



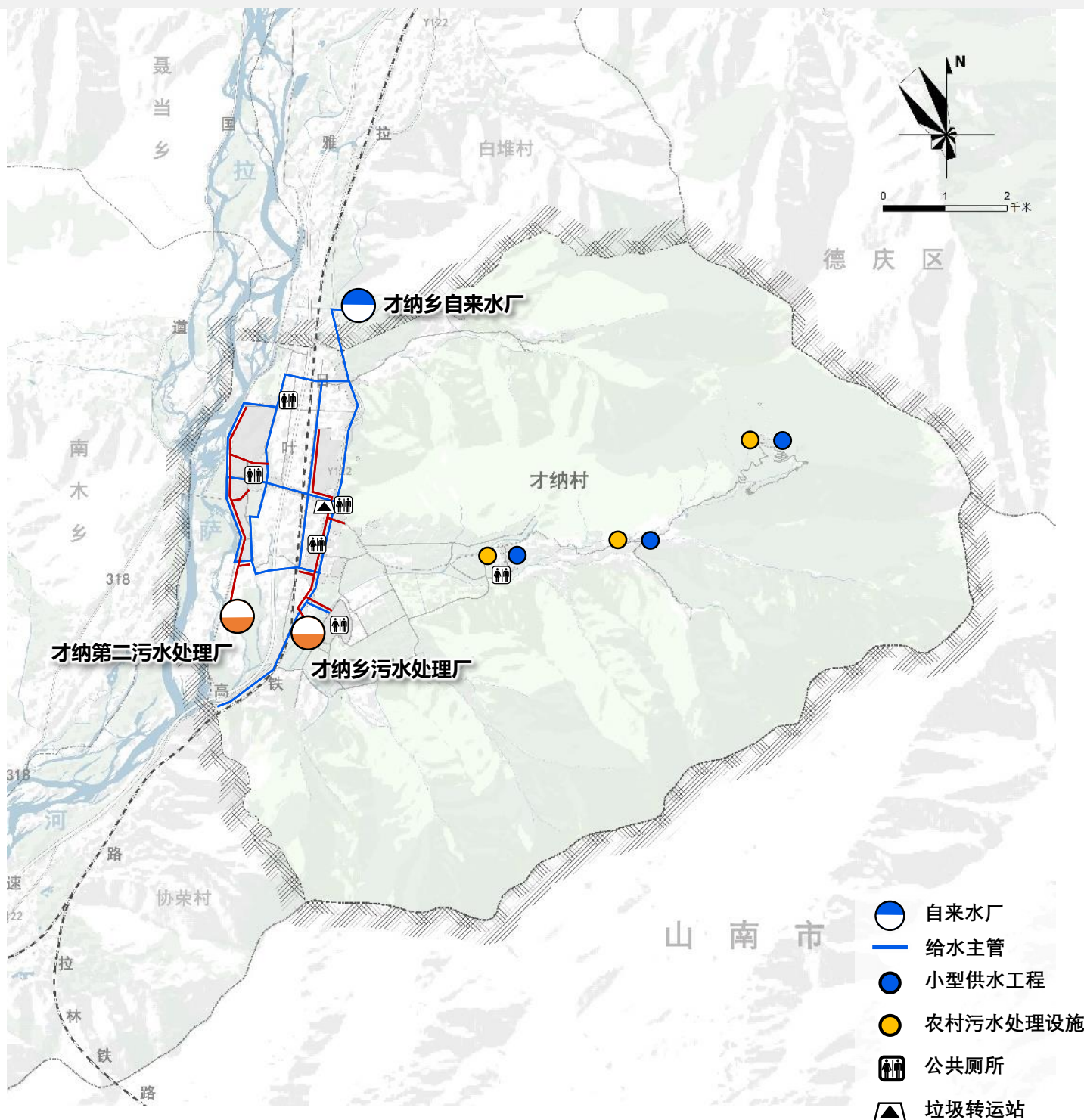
才纳村村域道路交通规划图

4.3 市政基础设施

给水工程：城镇开发边界内由才纳乡自来水厂集中供水（用水量约4000立方米）。城镇开发边界外农村地区由小型供水工程供水（用水量约330立方米/日）。

排水工程：才纳乡扩建现状才纳乡污水处理厂至1500立方米/日，新建才纳第二污水处理厂，规模1500立方米/日。城镇开发边界外污水采用小型农村污水处理设施进行处理。

环卫工程：规划在才纳村设置5处公共厕所，公共厕所修建为水冲式公厕。才纳村生活垃圾产生量约28吨/日，生活垃圾送至聂当乡静脉产业园生活垃圾焚烧发电厂。

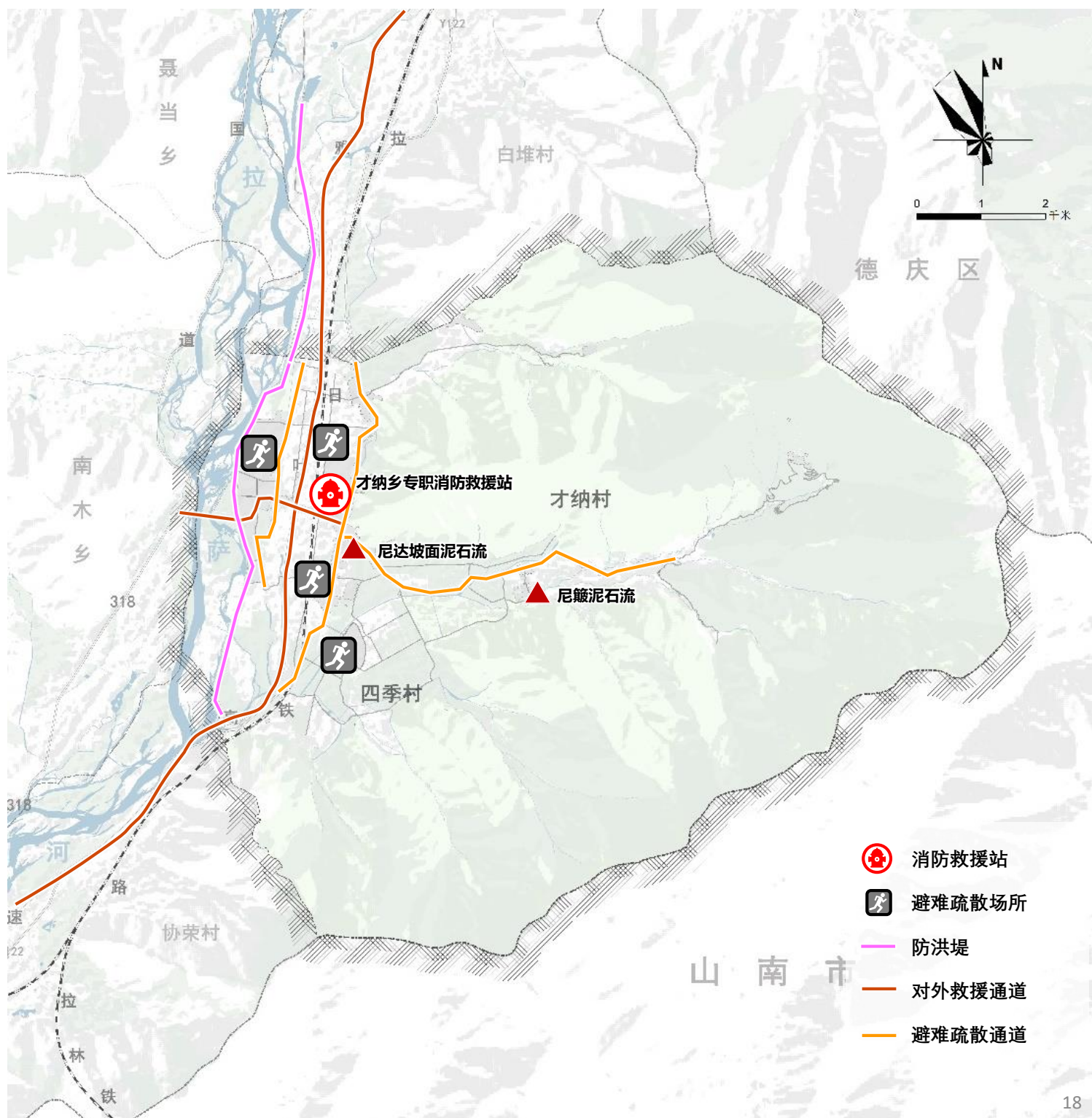


4.3 市政基础设施

消防工程：结合才纳乡政府建设专职消防救援站，完善消防供水、消防通道、消防通信设施建设。重点单位依托单位志愿消防队伍，配备必要的消防器材，建立微型消防站。

防洪排涝：拉萨河才纳村段防洪标准采取30年一遇。城镇集中建设区靠山一侧设置截洪沟。完善排涝设施建设，提升雨水管渠排水能力。

应急救援：才纳村位于地震动峰值加速度0.15g分区，抗震设防烈度按Ⅶ度设防。结合拉萨市第一中等职业技术学校设置固定避难场所1处，结合才纳小学、街头广场、公园绿地设置紧急避难场所。



05

居民点规划

5.1 规划目标和原则

5.2 居民点规划设计

5.3 居民点风貌引导

5.1 规划目标和布局原则

总体目标

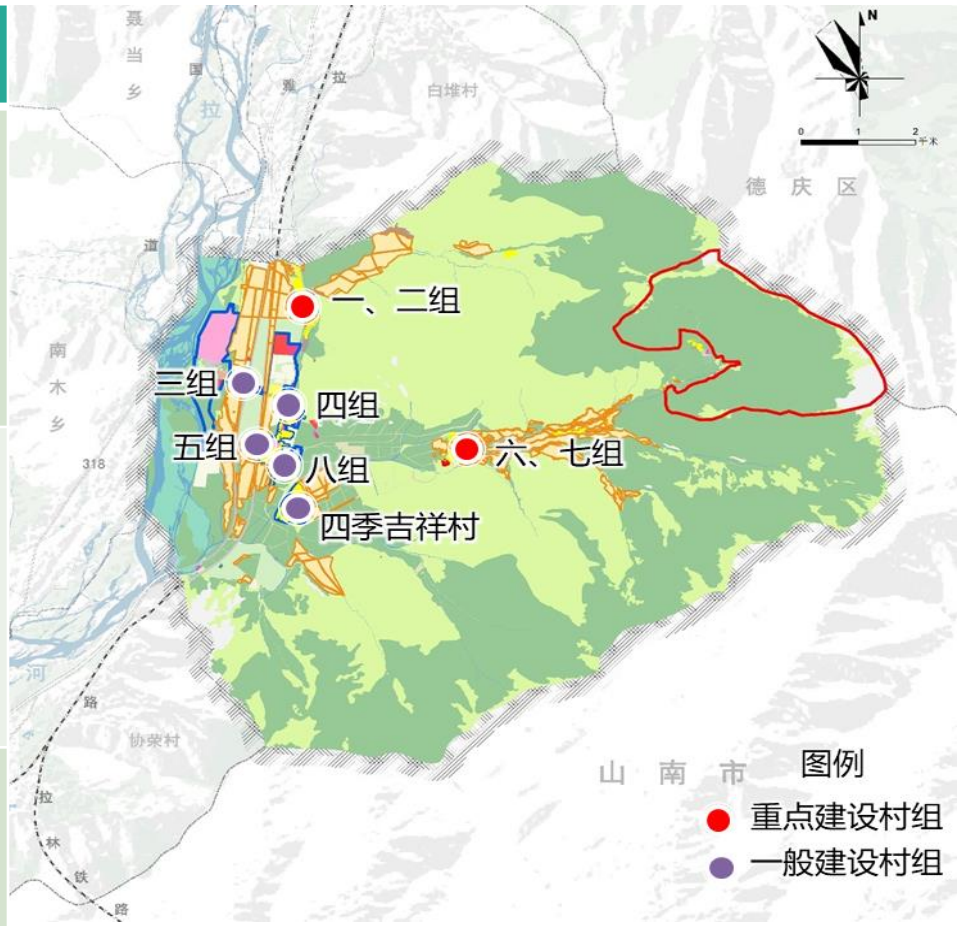
以原生态乡村环境为基底，以高原民俗文化民居建筑为元素，打造具有民俗风格的乡村风貌。

布局原则

因地制宜，严格执行“集体所有、农民使用、一户一宅”的土地管理规定，引导村民集中居住。

居民点布局：一二组、六七组为集聚提升型，结合现状用地构成预留集中安置点；三四五八组为城镇周边聚居点，未来纳入乡场镇综合考虑，以风貌提升为主。

村组名称	重点规划内容
一、二组	开展乡村人居环境综合整治行动，对组内现状民居建筑进行整体更新改造；开展土地综合整治行动，在二组区域内合理安排集中居住用地；
三、四组	已开展乡村人居环境综合整治行动，对组内建筑重点开展违建整治行动，有效管控建设行为，重点开展重点开展景观风貌提升建设工作。
五组、八组	已开展乡村人居环境综合整治行动，对组内建筑重点开展违建整治行动，有效管控建设行为，重点开展重点开展景观风貌提升建设工作。
六、七组	开展乡村人居环境综合整治行动，保护传统建筑，对组内现状民居建筑进行整体更新改造；开展土地综合整治行动，在七组区域内计划合理集中安置9户村内居民。



宅基地建设引导与执行标准

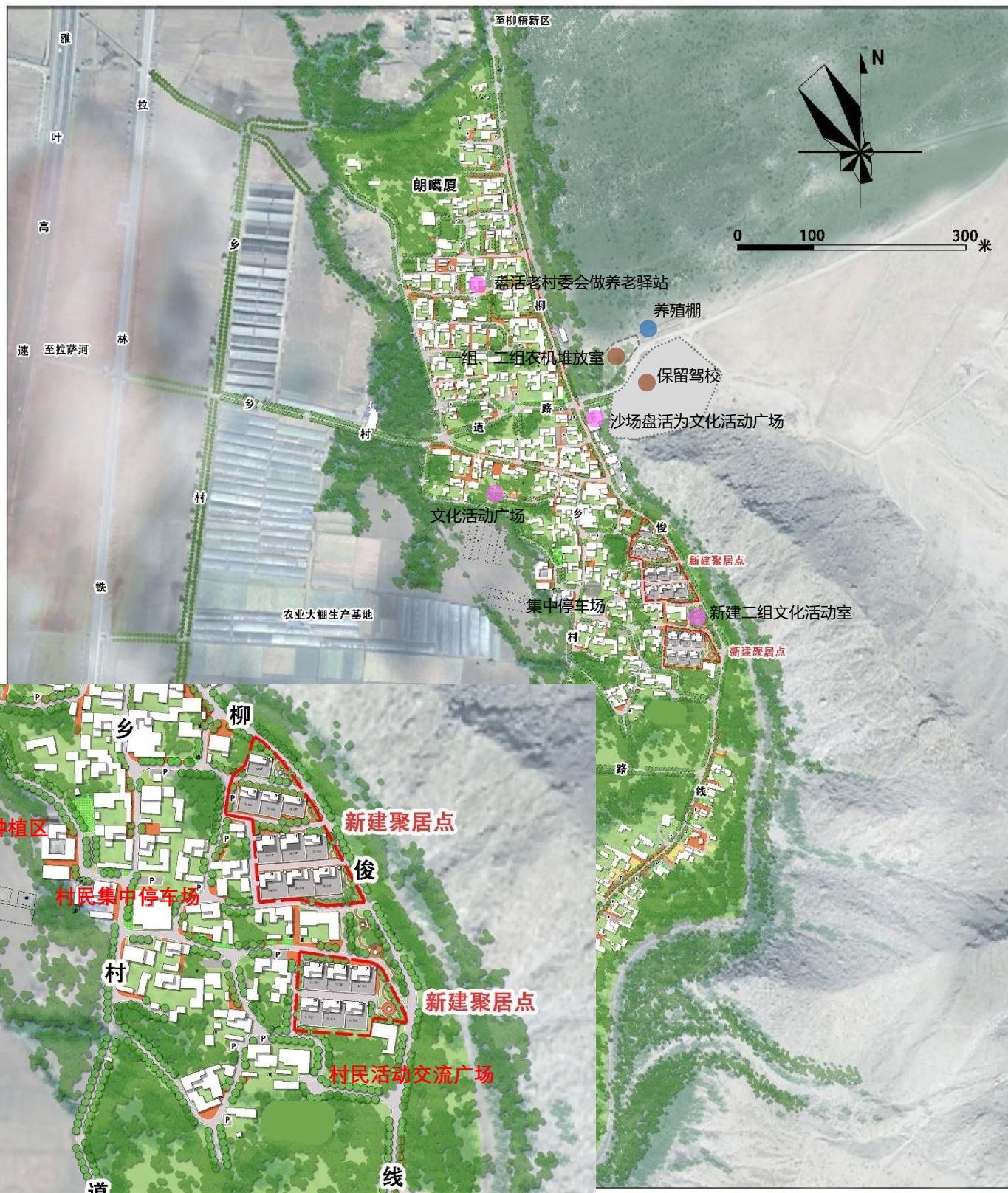
- 1、新规划宅基地尽量不得占用耕地，避开地质灾害隐患区，满足铁路、公路等设施退让要求；优先利用村内空闲地、闲置宅基地和未利用地，引导集中建设。
- 2、**占用耕地：**人均耕地超过3亩的，每户宅基地不得超过350平方米。**占用其他农用地：**农牧民每户人口在4人以下的，每户宅基地不得超过350平方米；农牧民每户人口在5人以上的，每户宅基地不得超过400平方米。**占用荒地：**农牧民每户人口在4人以下的，每户宅基地不得超过400平方米；农牧民每户人口在5人以上的，每户宅基地不得超过500平方米。
- 3、每户一般设计为独立院落，层数1-3层。农牧民住宅用地面积按《西藏自治区农村村民住宅用地管理规定（暂行）》中标准执行。**户型面积以91-150平方米为主，最大面积应控制在200平方米以内。**

5.2 居民点规划设计

一组、二组集中聚居组团规划设计

开展“美丽乡村，幸福家园”工程，主要从配套设施、建筑风貌等方面进行提升改造；二组区域内计划合理集中安置16户村内居民，建筑层高控制在2-3层，户均建筑面积不超过200平方米。

盘活老村委会为养老驿站；盘活沙场为文化活动广场；对现状牛棚及周边土地进行整理调整为农机堆放室；整理内部空闲地布局停车场和文化活动广场。整治现状建设用地预留二组文化活动室。



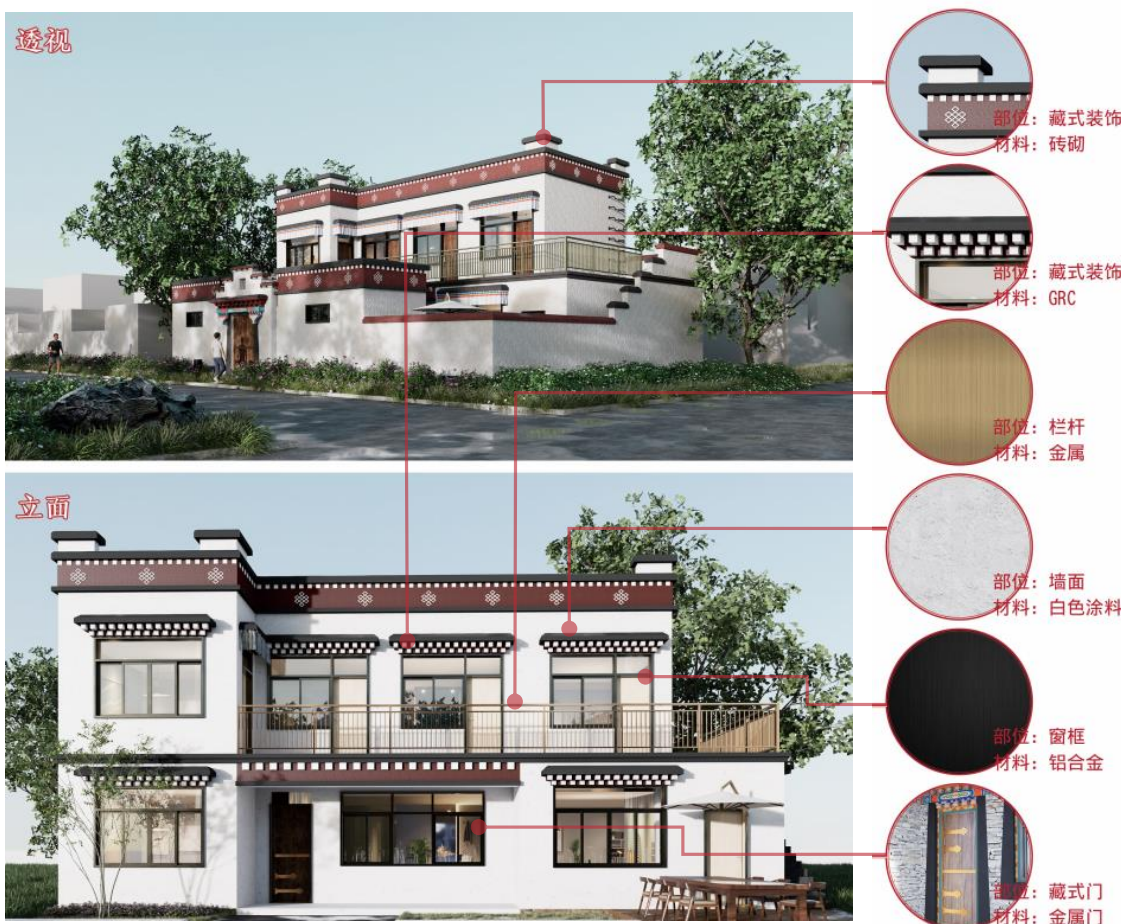
5.3 居民点风貌引导

建筑风格：以传统藏式、常用藏式为主，鼓励简约藏式与现代藏式

传统藏式



常用藏式



5.3 居民点风貌引导

建筑风格：以传统藏式、常用藏式为主，鼓励简约藏式与现代藏式

简约藏式



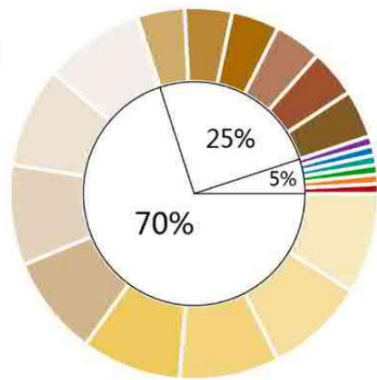
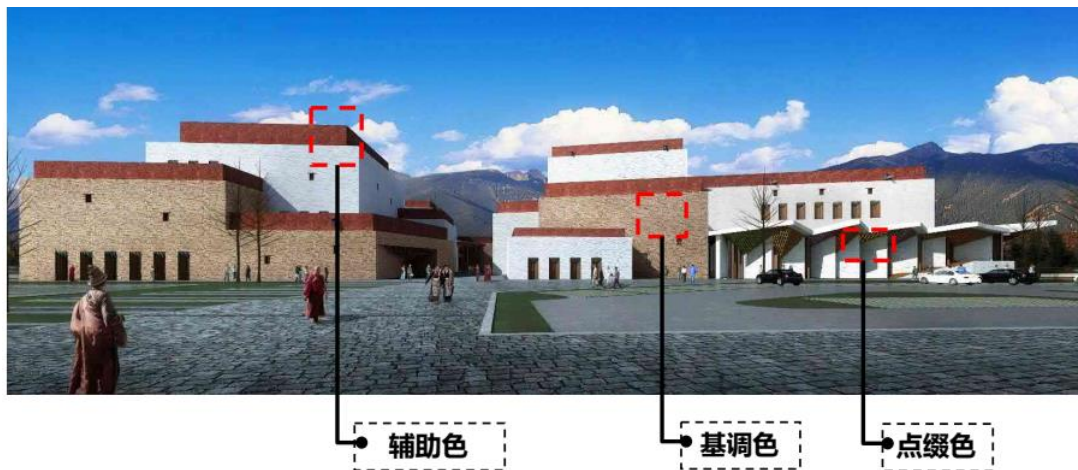
现代藏式



5.3 居民点风貌引导

建筑色彩：以“暖白红”为主色调

建筑以藏白色为基调色，与西藏地域特色相适应，创造磅礴、圣洁的色彩感受。建议建筑色彩整体基调色、辅助色、点缀色的搭配比例70%、25%、5%，同时应避免深暗冷色的应用，提倡暖色调的运用。



■ 新建民居色彩参考

	白色肌理涂料	色彩参考 (潘通色卡) Warm Gray 1 C Cool Gray 1 C 7541 c 649 C
	黑色肌理涂料	色彩参考 (潘通色卡) 433 C Black 6 C Black 6 C 7547 C
	碎石拼贴表面	碎石砌筑及文化石肌理及颜色选用标准均建议以当地常见石材为准，符合当地风貌为前提选用。
	木饰面	木饰面肌理及颜色选用标准均建议以当地常见或易于采购的木材为准，符合当地风貌为前提选用。
	藏红色	色彩参考 (RGB 色号) 藏红色无详细规定或约定，在以下两种色彩之间的颜色均可。 R:160 G:0 B:0 R:120 G:0 B:0
	藏式彩绘	藏式彩绘应采用当地工匠进行制作，符合本地民俗及习惯，同时应注意规避宗教元素。

■ 新建民居材料参考

材料 适用区域	GRC及混凝土	涂料、真石漆、文化石、瓷砖
	可用于藏式元素装饰，局部凸起造型或者小方块造型。	可用于外墙，围墙等区域。
参考样式		
	铝合金、铁艺、铜等金属	木材+彩绘
材料 适用区域	可用于窗框，栏杆，藏式门板装饰等。	可用于藏式门窗及门头装饰等。
参考样式		

【公示时间】

2026年04月25日至2026年05月25日

【公示渠道】

曲水县人民政府官方网站、曲水自然资源微信公众号、曲水自然资源局、曲水县才纳乡人民政府公示栏、曲水县才纳乡才纳村村委会公示栏。

【公众意见提交途径】

电子邮箱：ghj4635@126.com

邮寄地址：曲水县才纳乡人民政府(请在邮件标题或信封封面上标注“曲水县才纳乡才纳村实用性村庄规划意见建议”字样)