

# 曲水县曲水镇曲甫村“多规合一” 实用性村庄规划 (公示稿材料)

曲水县曲水镇人民政府

2026年4月



# 序言

国土空间规划是国家空间发展的指南、可持续发展的空间蓝图，是各类开发保护建设活动的基本依据。坚定以习近平新时代中国特色社会主义思想为指导，深入学习贯彻党的二十大精神，依据《拉萨市国土空间总体规划（2021-2035年）》、《曲水县国土空间总体规划（2021-2035年）》，开展《曲水县曲水镇曲甫村实用性村庄规划》（以下简称“规划”）编制工作。

规划通过优化农业、生态、乡村居民点等功能空间布局，整体谋划曲甫村国土空间开发保护新格局，以新发展理念为引领，优化国土空间布局和资源要素配置，促进曲甫村国土空间高质量发展。

《规划》是落实新发展理念，构建新发展格局，促进高质量发展、高品质生活和高效能治理的空间政策，是曲甫村国土空间保护、开发、利用、修复的行动纲领。为广泛听取各方意见，凝聚公众智慧，现公开征求社会各界意见和建议。

# 规划总则

# 01

---

□ 指导思想

□ 规划范围

□ 规划期限

□ 规划原则

---

## 1.1 指导思想

以习近平新时代中国特色社会主义思想为指导，深入学习贯彻党的二十大精神，以中国式现代化引领曲甫村现代化建设。按照自然资源部办公厅关于加强村庄规划促进乡村振兴的通知的要求，结合《西藏自治区村庄建设规划技术导则（试行）》，围绕拉萨‘美丽乡村·幸福家园’建设，以逐步实现农牧区现代化建设为目标，开展规划编制工作。



### □ 全方位夯实粮食安全根基

牢牢守住十八亿亩耕地红线，逐步把永久基本农田全部建成高标准农田，深入实施种业振兴行动，强化农业科技和装备支撑，健全种粮农民权益保障机制和主产区利益补偿机制，确保中国人的饭碗牢牢端在自己手中。

### □ 释放乡村产业多重功能

**设施农业** 发展设施农业、构建多元化食物供给体系

**乡村特色产业** 发展乡村特色产业，拓宽农民增收致富渠道

**两业融合** 推动现代服务业与现代农业深度融合

### □ 建设宜居宜业和美乡村

巩固和拓展脱贫攻坚成果，增强脱贫地区和脱贫群众内生发展动力，统筹乡村基础设施和公共服务设施，建设宜居宜业和美乡村。

### □ 巩固和完善农村基本制度

农村基本经营制度

农村土地资产制度

农村支持保护制度

## 1.2 规划范围

规划范围总面积约为272.3平方千米；共11个村民小组，村委会驻地5组。

东与茶巴朗村、南木乡南木村相邻；南与县城接壤；西与达嘎乡色甫村相邻。

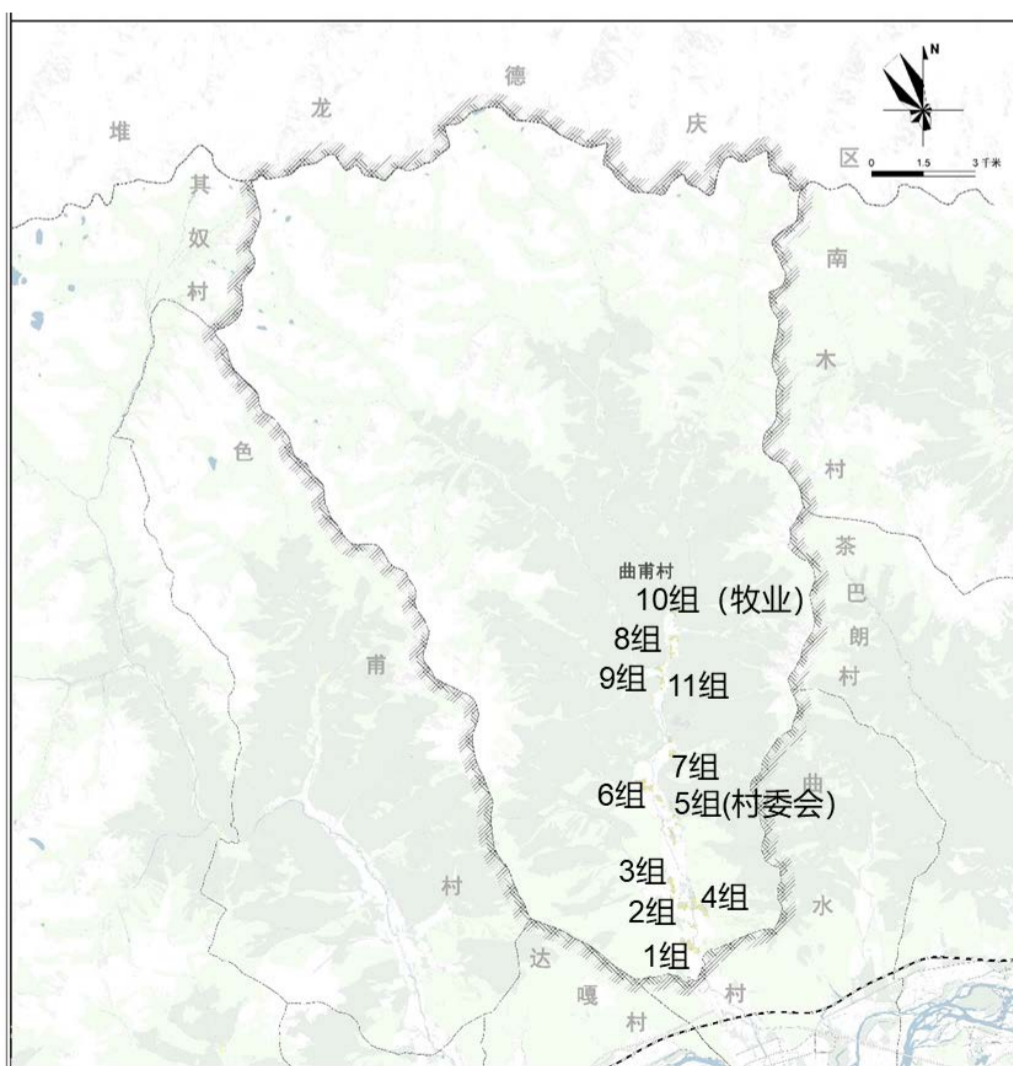
## 1.3 规划期限

规划基期年：2022年；

规划期限：2022-2035年；

近期至：2025年；

远景展望至：2050年。



曲甫村村域图

## 1.4 规划原则

坚守底线，持续发展

生态优先，绿色发展

区域协调，融合发展

以人为本，品质发展

彰显优势，特色发展

# 目标定位

# 02

- 发展目标
- 发展定位
- 发展策略

## 2.1 发展目标

规划按照“一村一特色”的要求，发挥城市后花园的区位优势，因地制宜发展都市农业、乡村旅游，将曲甫村打造成“高品质田园牧歌休闲旅游度假胜地”，“拉萨美丽乡村示范点”，“特色有机农牧产品基地”。



### 保护目标：

严格保护村内2处文物保护单位及其他物质遗产，传承曲甫村特色文化；严格保护村内基本农田、林地、牧草地、自然保留地和规划保留的自然水面等自然资源。



### 人居环境目标：

推进“美丽乡村·幸福家园”工程。合理安置村民，整治人居环境，建设成为生态环境优美、特色产业突出、配套设施完善、地域特征明显、管理文明有序、社会保障健全的幸福美丽乡村。



### 产业目标：

以特色种养植业、乡村旅游为核心，发展特色有机农牧业和旅游服务业，合理布局产业空间，实现村庄产业融合发展。



### 旅游目标：

依托文化资源和良好的生态本底，策划和落实旅游开发项目，完善旅游配套设施，提升游览环境品质。

## 2.2 发展定位

高山田园牧歌度假胜地  
特色有机农牧产品基地  
新时代美丽幸福家园

## 2.3 发展策略

**坚持城乡融合与农业农村优先发展，走农文旅融合发展之路。**

### 城乡发展融合化



坚持以工促农、以城带乡，按照“点——轴”开发模式，以县城新型城镇化和旅游发展建设为契机，曲甫村在公共服务与基础设施等方面的建设上与县城实现共建共享，辐射和带动乡村振兴发展。

### 农牧产业特色化



结合自身实际大力发展现代畜牧业和有机黑青稞产业，切实做好一产转型升级，二产三产融合发展准备，走好畜牧业产业化、绿色化，农业特色有机化经营之路，实现农牧产业特色化发展。

### 人居环境品质化



加快推进“美丽乡村·幸福家园”工程，开展人居环境品质化建设工程，刷新村庄的“颜值”和“气质”，亮丽、别致的乡村美景背后，是顶层设计带来的乡村发展红利，也是建设宜居宜业和美乡村的必由之路。

### 旅游发展生态化



曲甫村拥有独特的高山田园特色资源，生态资源禀赋优势显著，村庄建设景区化，旅游发展生态化，走“一村一品、一村一景”的乡村旅游发展之路，是践行绿水青山就是金山银山最好印证，也是村庄未来可持续发展的必由之路。

# 空间布局

# 03

- 底线管控
- 空间布局
- 产业规划

## 3.1 底线管控

落实国家、自治区要求，坚持底线思维，落实耕地和永久基本农田、生态保护红线、城镇开发边界三条控制线，优化国土空间开发与保护格局。

### □ 严格落实“三线”管控要求，保护各类资源

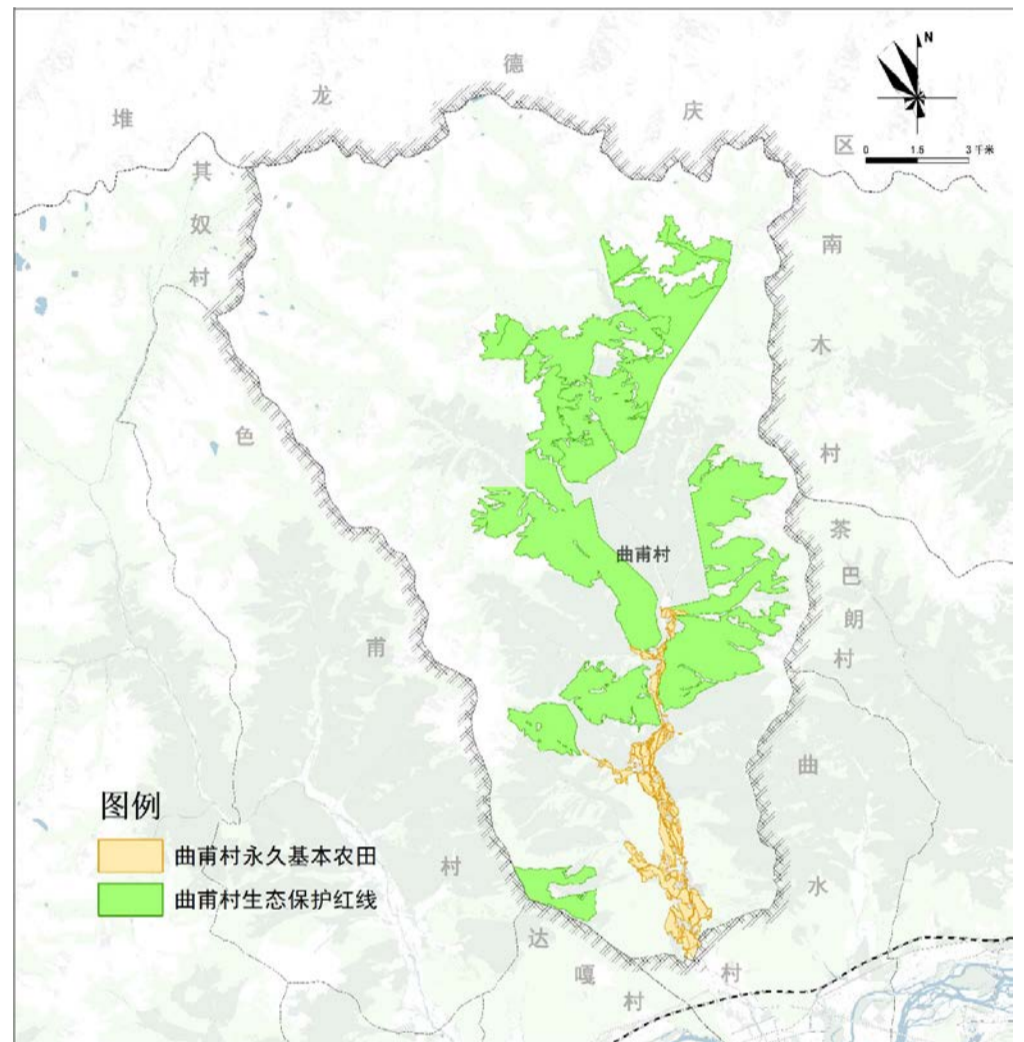
落实“三区三线”成果，曲甫村永久基本农田保护目标491.04公顷。

曲甫村村域内村庄生态保护红线5001.12公顷，其中曲水县水土保持与水源涵养生态保护红线1267.82公顷，曲水县国家一级公益林3733.30公顷。

曲甫村村域范围内，不涉及城镇开发边界。

永久基本农田  
491.04公顷

生态保护红线  
5001.12公顷



曲甫村“三线”分布示意图

### □ 明确管控方式，保护生态本底，坚守耕地底线

严格执行《中华人民共和国土地管理法》、《基本农田保护条例》等相关法律法规的相关管控要求，严禁非农建设占用永久基本农田；省级以上重点建设项目选址确实难以避让的，必须经国务院批准；

坚决制止耕地“非农化”，防止耕地“非粮化”。

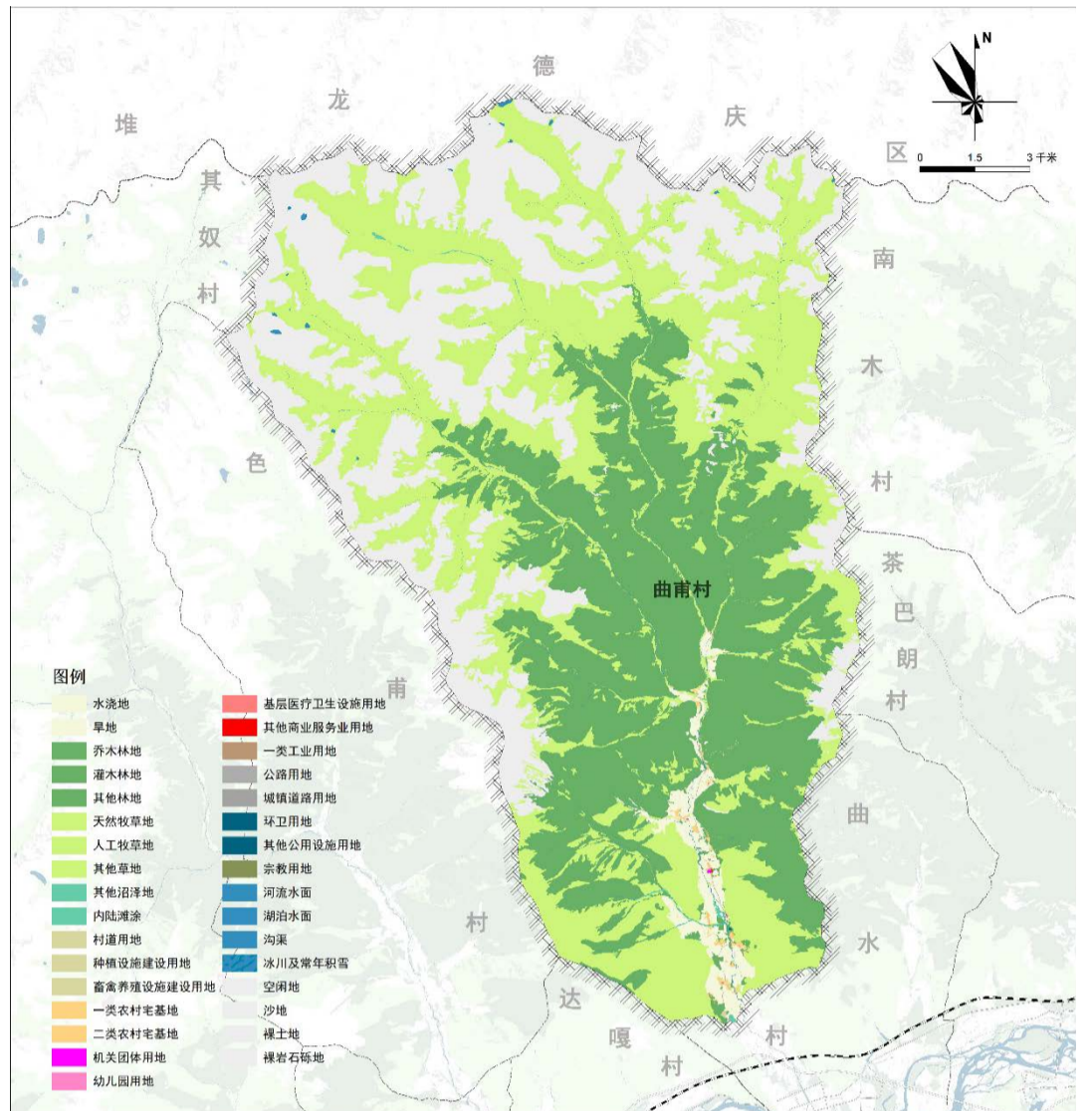
按照《生态保护红线管理办法》（试行），结合西藏实际落实管控；严禁不符合主体功能定位的各类开发活动，严禁任意改变用途；逐步推进生态移民，有序推动人口适度集中安置，降低人类活动强度，减小生态压力；

## 3.2 空间布局

### □ 优化全域用地布局，提高土地利用效率

规划耕地455.78，较现状增加1.62公顷，满足耕地保有量，坚守耕地红线。

曲甫村规划建设用地总规模48.24公顷，较现状减少2.5公顷，充分利用闲置建设用地，促进产业发展，提高建设用地使用效率。



曲甫村规划用地图

曲甫村规划用地结构调整表

用地结构	用地分类	基期年		规划年		变化量 (公顷)
		面积 (公顷)	占比 (%)	面积 (公顷)	占比 (%)	
耕地	耕地	454.16	1.67%	455.78	1.67%	1.62
林地	林地	8839.60	32.47%	8845.25	32.49%	5.64
草地	草地	10393.18	38.17%	10390.84	38.17%	-2.33
湿地	湿地	28.55	0.10%	28.55	0.10%	0.00
农业设施建设用地	农业设施建设用地	39.14	0.14%	41.91	0.15%	2.77
陆地水域	陆地水域	76.01	0.28%	76.01	0.28%	0.00
其他土地	其他土地	7328.08	26.92%	7328.27	26.92%	0.19
村庄用地	工矿用地	0.44	0.00%	0.44	0.00%	0.00
	公共管理与公共服务用地	1.98	0.01%	1.66	0.01%	-0.32
	公用设施用地	0.45	0.00%	0.45	0.00%	0.00
	交通运输用地	1.03	0.00%	0.99	0.00%	-0.04
	居住用地	46.12	0.17%	43.67	0.16%	-2.46
	其他土地（空闲地）	0.56	0.00%	0.56	0.00%	0.00
	商业服务业用地	0.15	0.00%	0.47	0.00%	0.32
区域基础设施用地	交通运输用地	10.80	0.04%	10.80	0.04%	0.00
其他建设用地	工矿用地	5.64	0.02%	0.00	0.00%	-5.64
	特殊用地	0.12	0.00%	0.36	0.00%	0.24
合计		27226.01	100.00%	27226.01	100.00%	0.00

## 3.3 产业规划

### □ 产业发展目标

## 近郊农牧特色旅游度假村、有机黑青稞产业发展示范村

紧抓近郊区位优势，立足生态资源资源优势，夯实农林牧基础，培育壮大特色种植业，提升种养能力，丰富环境和物产资源，发掘新功能新价值，鼓励乡村文化生态旅游发展，有序推动产业融合发展。

### □ 产业发展策略



**生态宜居**  
推进近郊美丽乡村建设

把握近郊区位优势，基于曲甫村生态环境禀赋，着力推进美丽乡村建设，推进乡村景观建设，形成多元化特色化的乡村景观空间格局。按照乡村旅游的标准改善村容村貌，形成生态、生活、生产有机相融的现代乡村新形态，让美丽乡村产生美丽经济。



**资源整合**  
加快多元价值转化

充分挖掘曲甫村各类资源资产，积极整合资源、集聚要素，充分盘活村庄内集体资产、村民闲置房屋等资源，探索“整村经营”的开发模式，助推资源价值转化，促进生态“颜值”向经济“产值”转化。

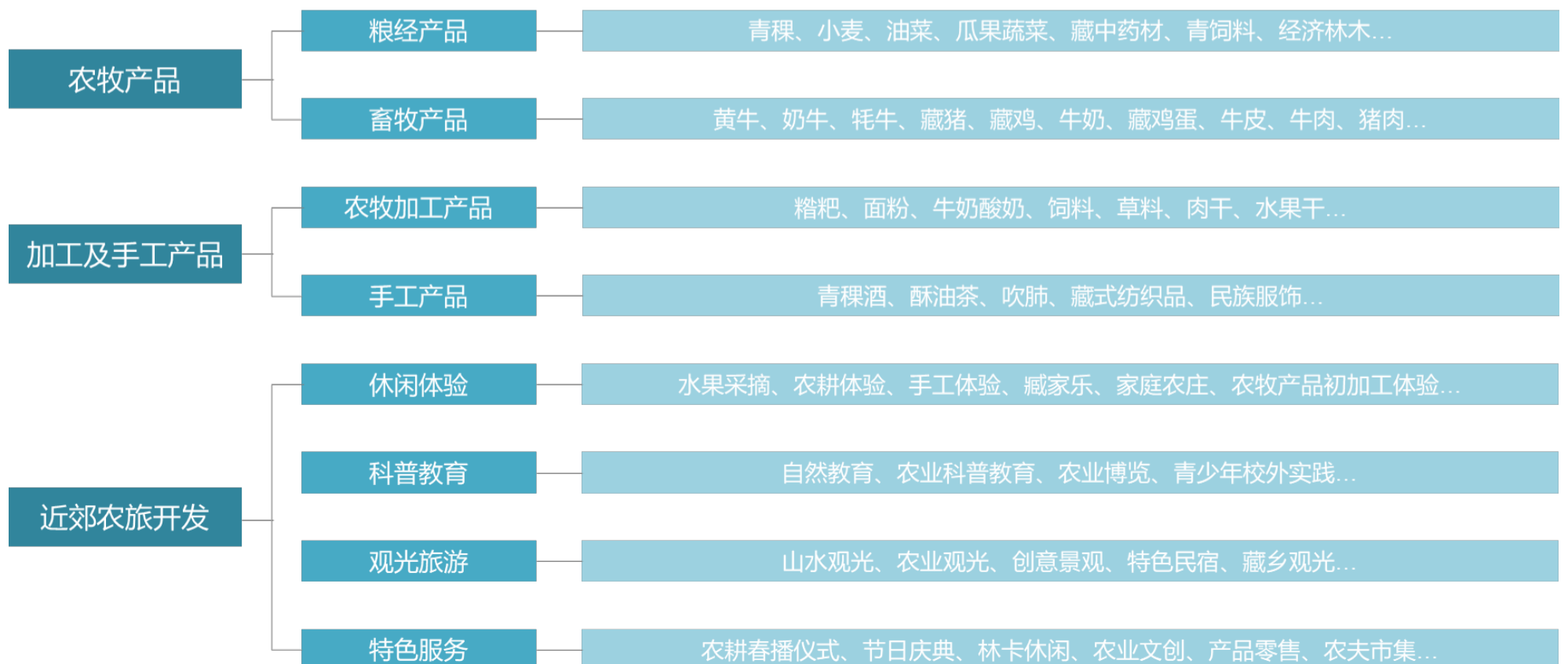


**产业融合**  
构建乡村产业融合链条

立足曲甫村资源以及近郊区位优势，坚实农牧业基础，促进传统农业转型升级，切实提高农民收入水平，结合农业优势增加少量二产加工功能，深度挖掘资源潜力，落实乡村振兴战略，落实可操作性的近郊农旅融合产业，构建乡村产业深度融合链条。

### □ 村庄产品体系

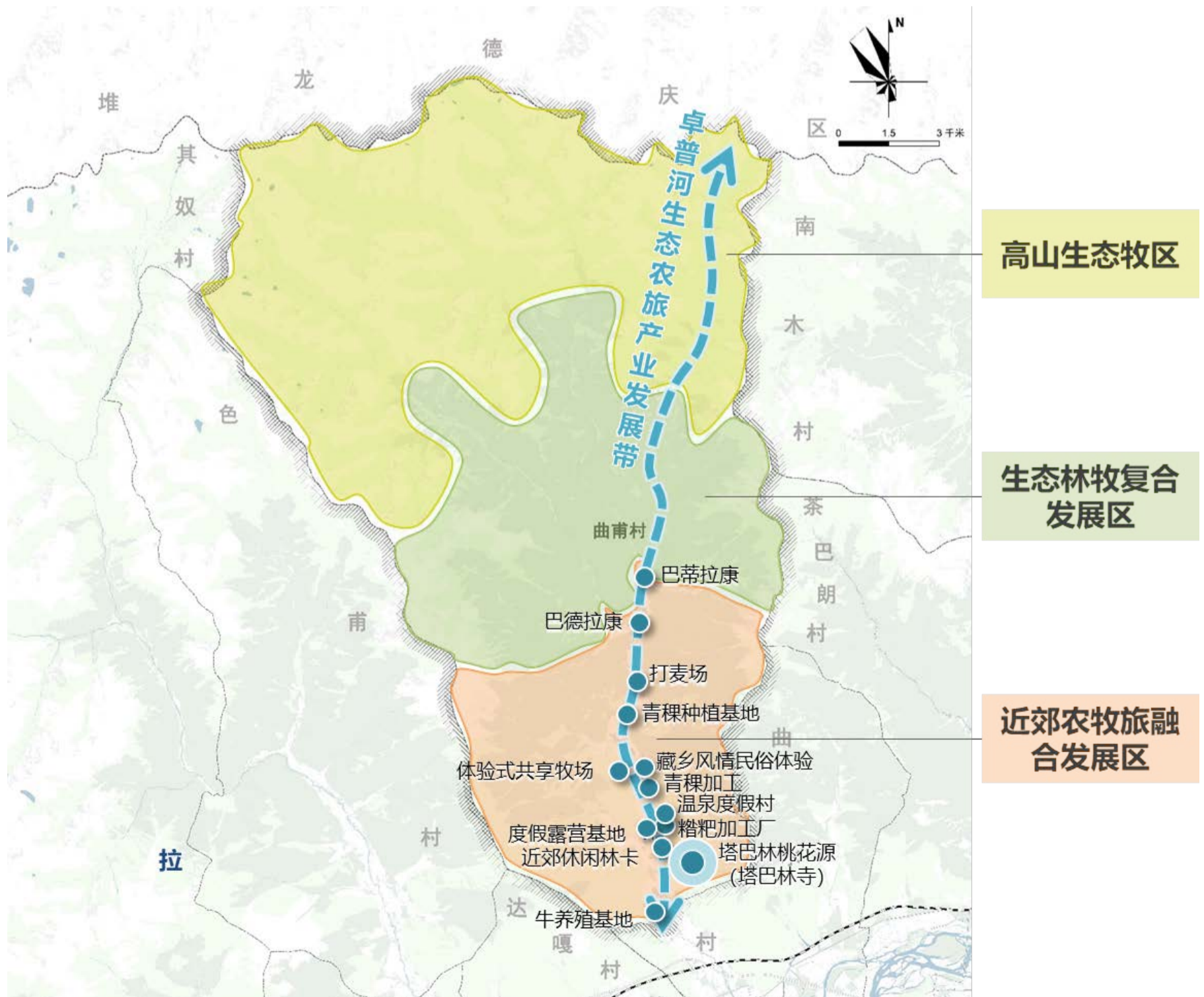
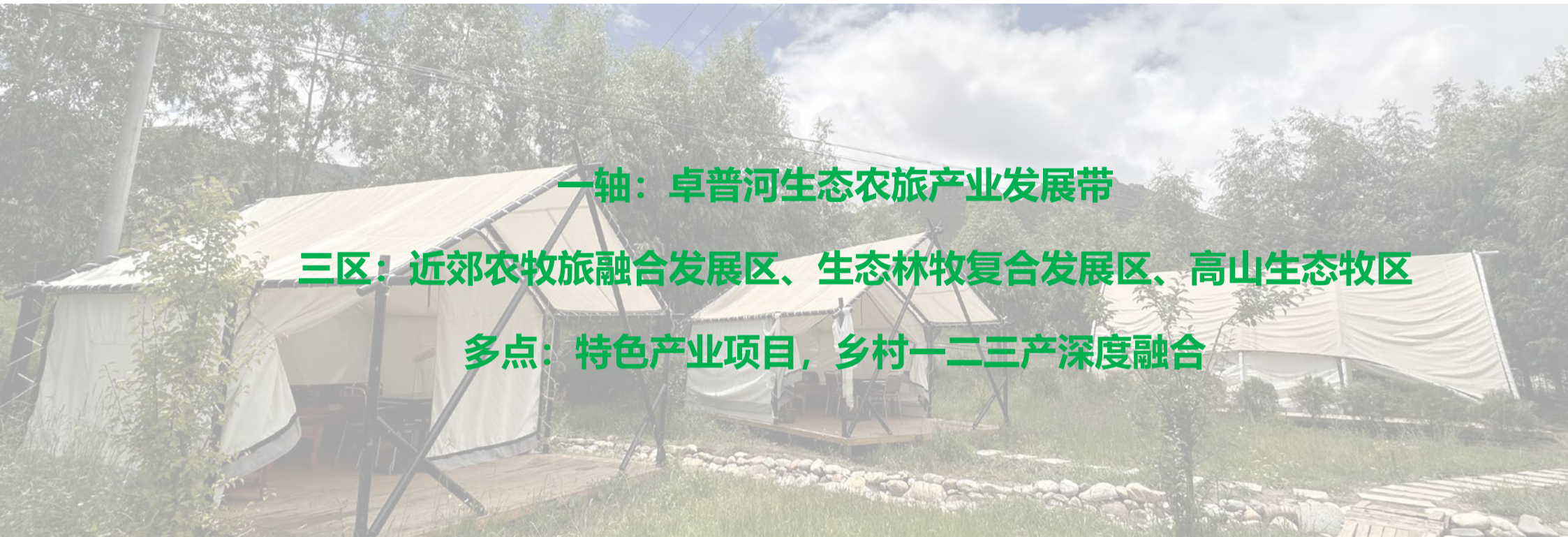
紧抓城乡结合优势，依托资源禀赋，挖掘多元产品类型及价值，形成城乡一体产业链产品融合体系。



### 3.3 产业规划

#### □ 产业空间布局

规划产业空间布局为“一带三区多点”产业空间结构。





# 设施支撑

# 04

- 公共服务设施
- 道路交通联系
- 市政基础设施
- 公用设施规划
- 防震减灾规划

倡导文明新风，共建美好  
中共曲水镇委员会 曲水镇

## 4.1 公共服务设施

配套原则：采取均等化布局，刚性+弹性布局方式，按照“基本生活圈+一次生活圈”配套。

村组层级：依托村组集中居民点，综合考虑乡村居民常用交通方式，按照15min可达的空间尺度，配置满足就近使用需求的服务要素，并注重相邻村庄之间服务要素的错位配置和共享使用。



曲甫村公共服务设施规划图

## 4.2 道路交通联系

### □ 道路网络:

推动村域道路网络互联互通，构筑“树状结构”的内部道路网络。村域道路呈现“一纵多横”的骨架路网。

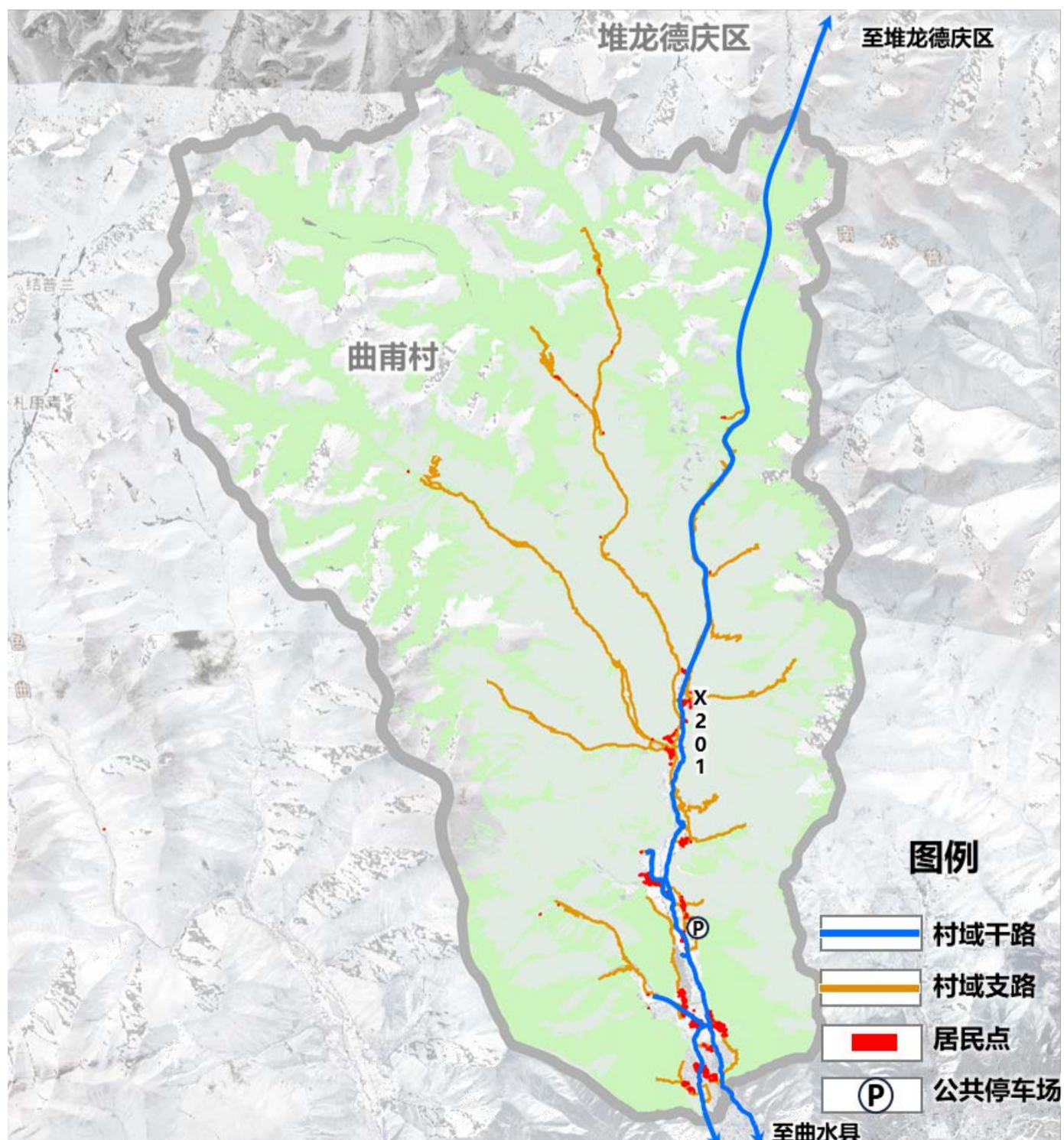
“一纵”指规划的201县道（X201）延伸至堆龙德庆区，“多横”指现状村域支路延伸至各居民点及农牧业区。强化片区南北向交通联系。

结合X201的主线干道作用，加强X201和村内道路连接，通过对村域支路的整治改造，提高村域路网整体连通性和通达性。

村域干路规划红线宽度6-8米，支路2.5-4米，统一路面硬质化。

### □ 交通设施

结合村域居民点位置，设置1处公共停车场，总占地约0.15公顷，用作农村客运县际班线车辆停靠站。



曲甫村道路交通规划图

## 4.3 市政基础设施

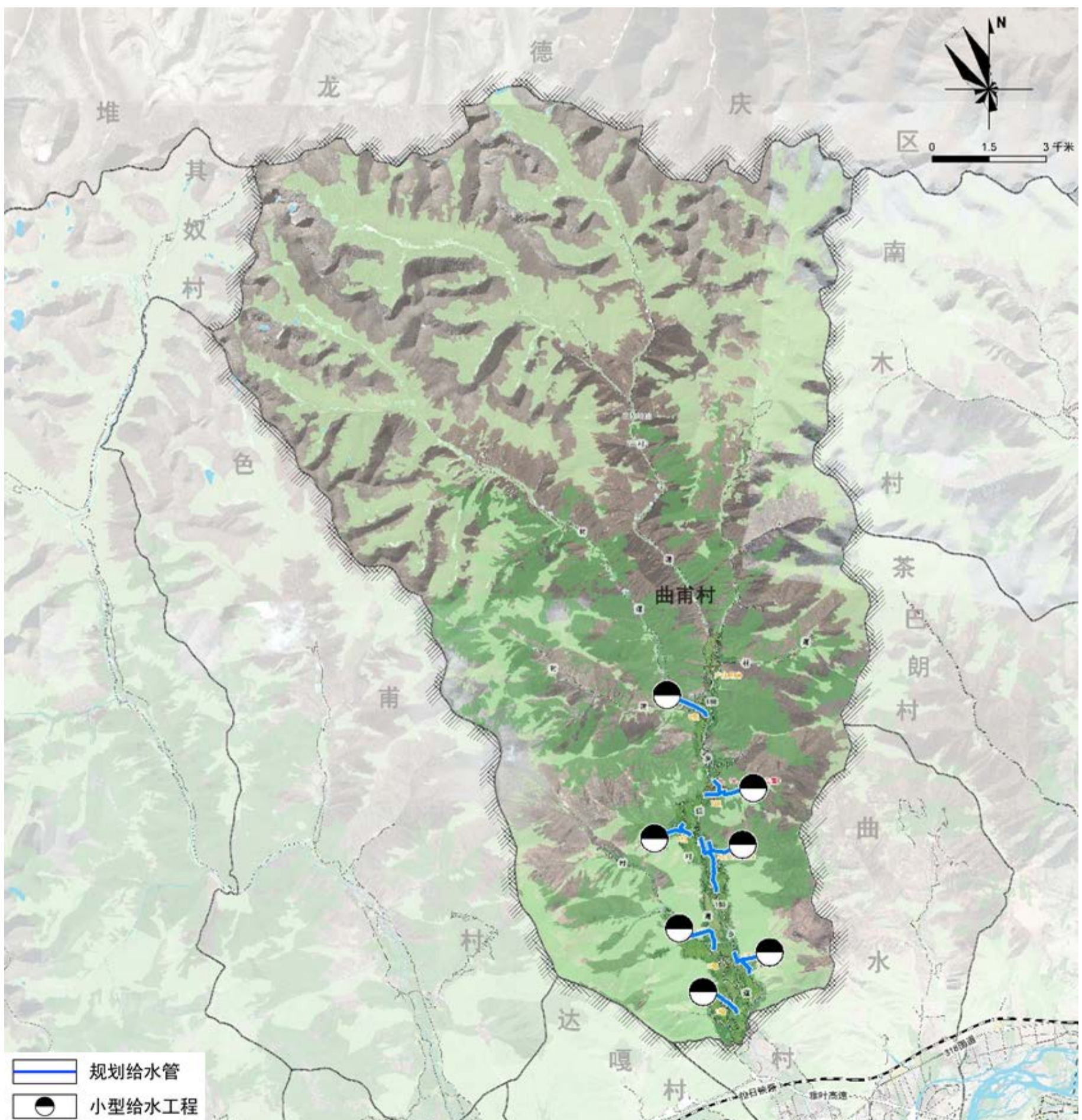
### □ 给水工程

根据《西藏自治区用水定额（2019年修订版）》，农村居民生活用水指标取70升/人·日，曲甫村日用水量约110立方米/日。

规划曲甫村农村居民点由小型供水工程供水。

给水管网主干管管径 $\text{DN}100$ ，配水管管径 $\text{DN}75$ 。

供水水质目标应满足《生活饮用水卫生标准》（*GB5749-2022*）相关要求。



曲甫村给水工程规划图

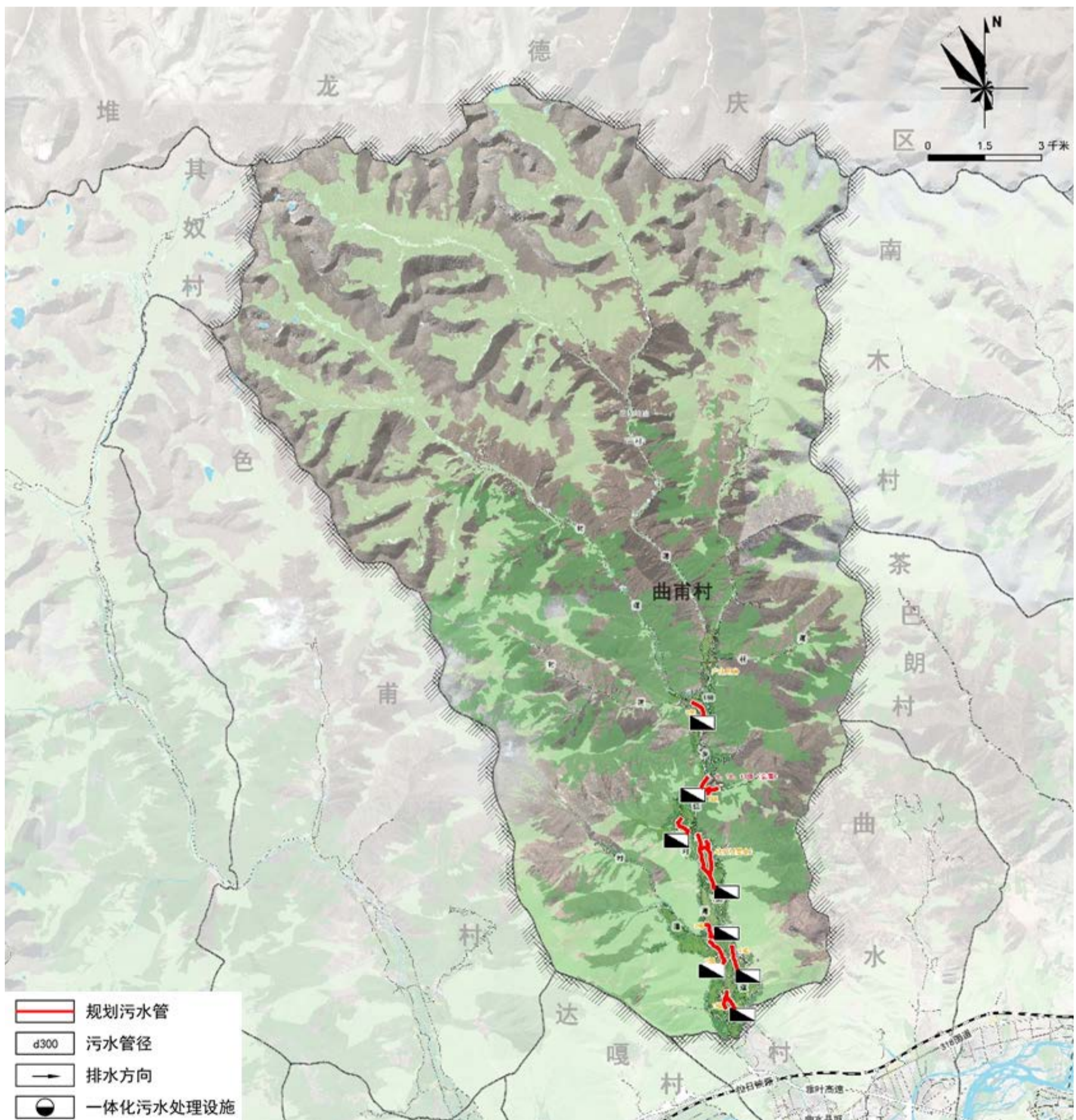
## 4.3 市政基础设施

### □ 排水工程

设计污水量按用水量的80%计算，曲甫村日污水量约112立方米/日。

根据居民点分布情况，因地制宜采取集中或分散式污水处理系统。较集中农村居民点污水经统一收集后通过一体化污水处理设施处理，散居农户污水通过三格式化粪池无害化处理后就地利用。

一体化污水处理设施出水应满足《农村生活污水处理设施水污染物排放标准》（DB54/T0182-2019）中相关要求。



曲甫村排水工程规划图

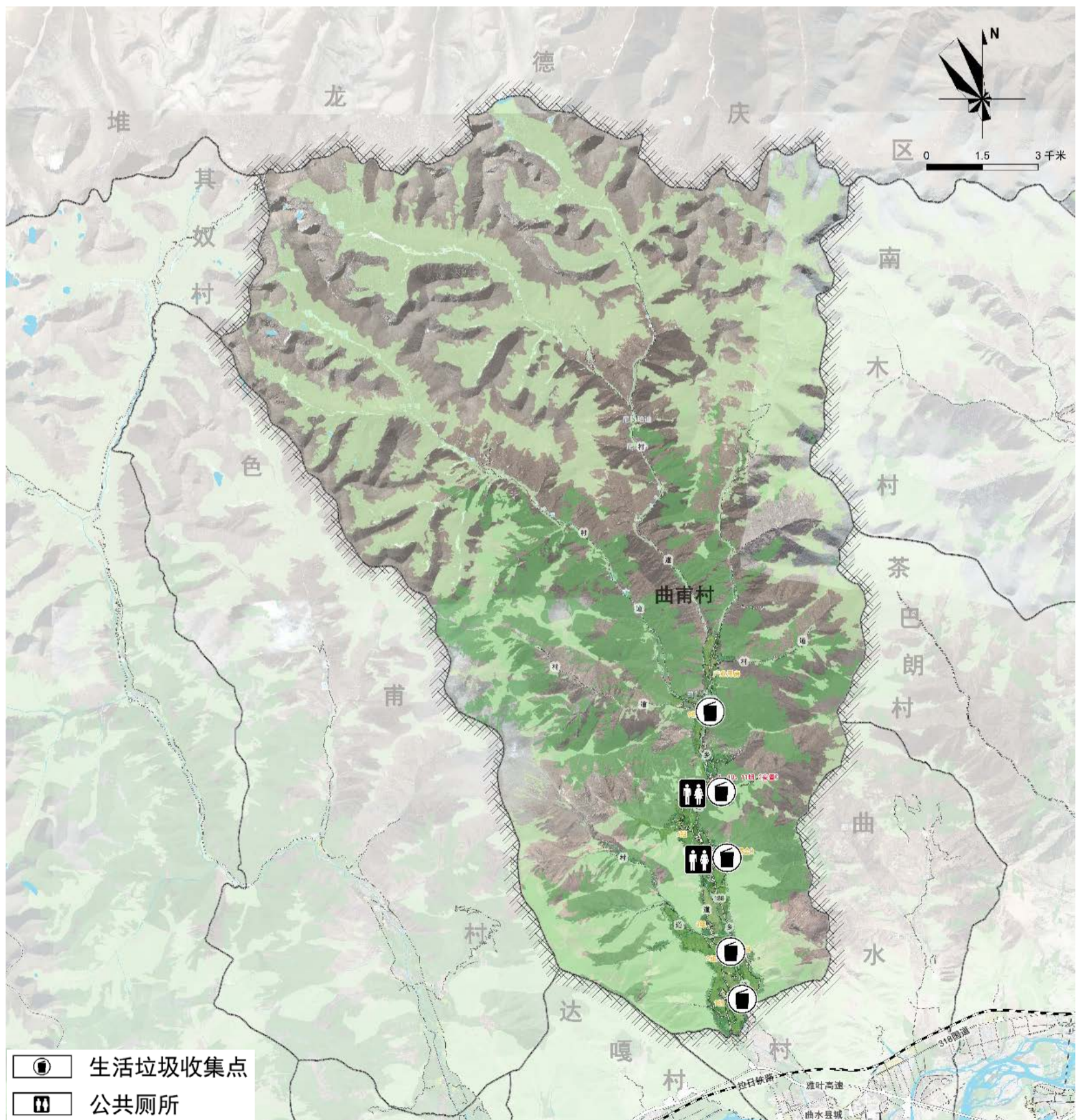
## 4.3 市政基础设施

### □ 环卫工程

人均生活垃圾产生量指标取0.6千克/日，曲甫村生活垃圾产生量约1吨/日，生活垃圾经收集后送至聂乡乡静脉产业园生活垃圾焚烧发电厂。

农村结合居住区设置生活垃圾收集点，农村地区垃圾收集点的服务半径按200米设置。垃圾桶按50米服务半径设置。废物箱设置在道路的两旁和路口，废物箱应美观、卫生、耐用，并能防雨、阻燃。

积极推进“厕所革命”，因地制宜选择户厕改造模式，实现无害化和清洁化要求。设置2处公共厕所，公厕宜在主要街道及公共场所设置，公共厕所的建筑面积不少于50平方米。



曲甫村环卫工程规划图

## 4.4 公用设施规划

### □ 电力工程

用电量为2兆瓦，供电电源为110千伏曲水变，位于中心城区。构建以“路-路”为骨架的10千伏配网体系，至规划期末农网供电可靠率为99.64%。

### □ 通信工程

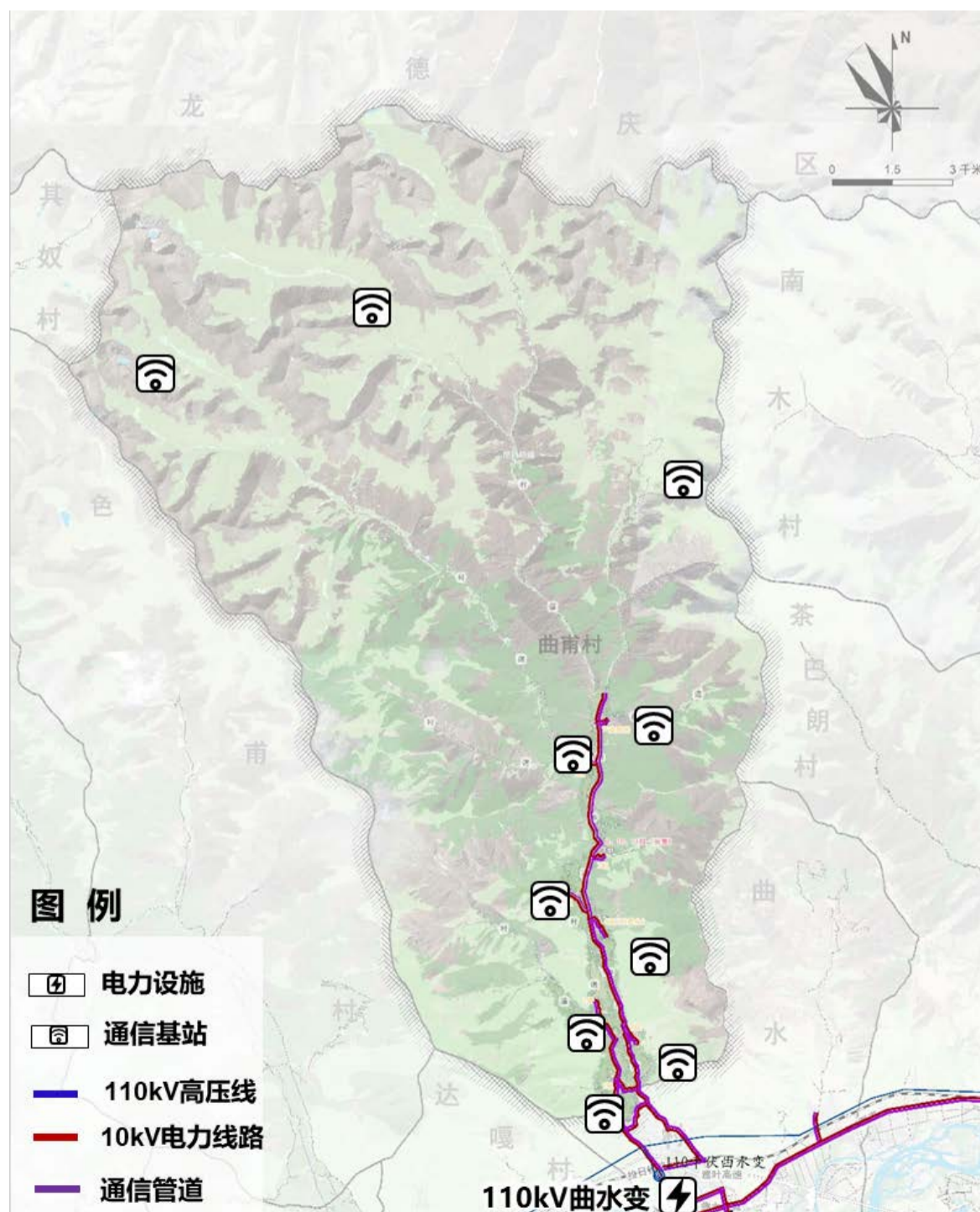
按照500-600米服务半径设立5G基站，结合5G基站建设新建通信机房，不再单独配置用地。

### □ 燃气工程

优化调整农村能源结构，能源消费实现清洁替代。居民生活能源主要为电力和罐装液化气。

### □ 供热工程

形成以电采暖、太阳能等供热为主，水源热泵供热为辅的供暖模式，至规划期末清洁能源供暖率为100%。



曲甫村公用设施规划图

## 4.5 防震减灾规划

### □ 消防工程

结合曲甫村村委会规划设置微型消防站，因地制宜推进农村消防水池建设。

### □ 防洪排涝

曲甫村山洪防治标准采取5-10年一遇。

村庄山体排洪沟采取生物处理和工程处理措施，通过稳定边坡、加强植树种草、绿化山坡等措施减少水土流失。

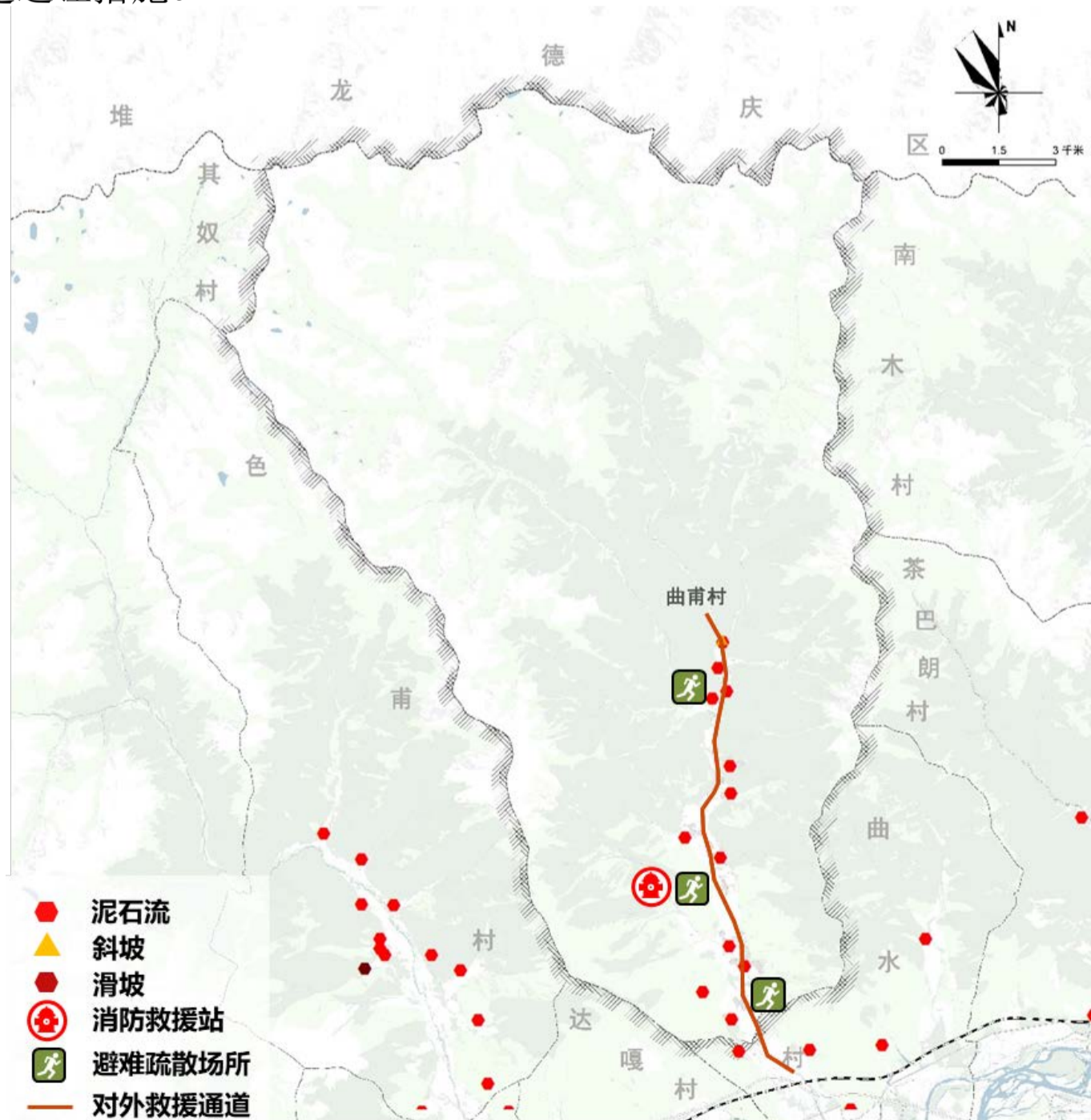
### □ 抗震工程

曲甫村地震动峰值加速度为 $0.15g$ ，地震基本烈度为7度。一般建筑物按基本烈度设防，生命线工程按8度设防。

### □ 地质灾害治理

曲甫村内存在12处泥石流和1处斜坡地质灾害点。

针对地质灾害点因地制宜采取群测群防和工程治理措施，对部分受地质灾害威胁严重的农户采取搬迁避让措施。



曲甫村防震减灾规划图

# 居民点规划

# 05

- 规划目标和原则
- 居民点规划设计
- 居民点风貌引导



## 5.1 规划目标和布局原则

### □ 总体目标

以原生态乡村环境为基底，以高原民俗文化民居建筑为元素，打造具有民俗风格的乡村风貌。

### □ 布局原则

因地制宜，严格执行‘集体所有、农民使用、一户一宅’的土地管理规定，引导村民集中居住。

居民点布局：充分利用村内空闲地、闲置宅基地和未利用地，拟搬迁8组6户至7组区域；新增住宅建筑面积按照每户最高不超200平方米；

### □ 村庄建设用地布局及强度管控

规划采用‘控制线——指标’的控制体系，控制线主要为地块界线。建设用地中对农村宅基地、商业用地等进行强度管控，控制指标主要包括建筑高度、建筑密度、开发强度等。

#### 宅基地建设引导与执行标准

1、新规划宅基地尽量不得占用耕地，避开地质灾害隐患区，满足铁路、公路等设施退让要求；优先利用村内空闲地、闲置宅基地和未利用地，引导集中建设。

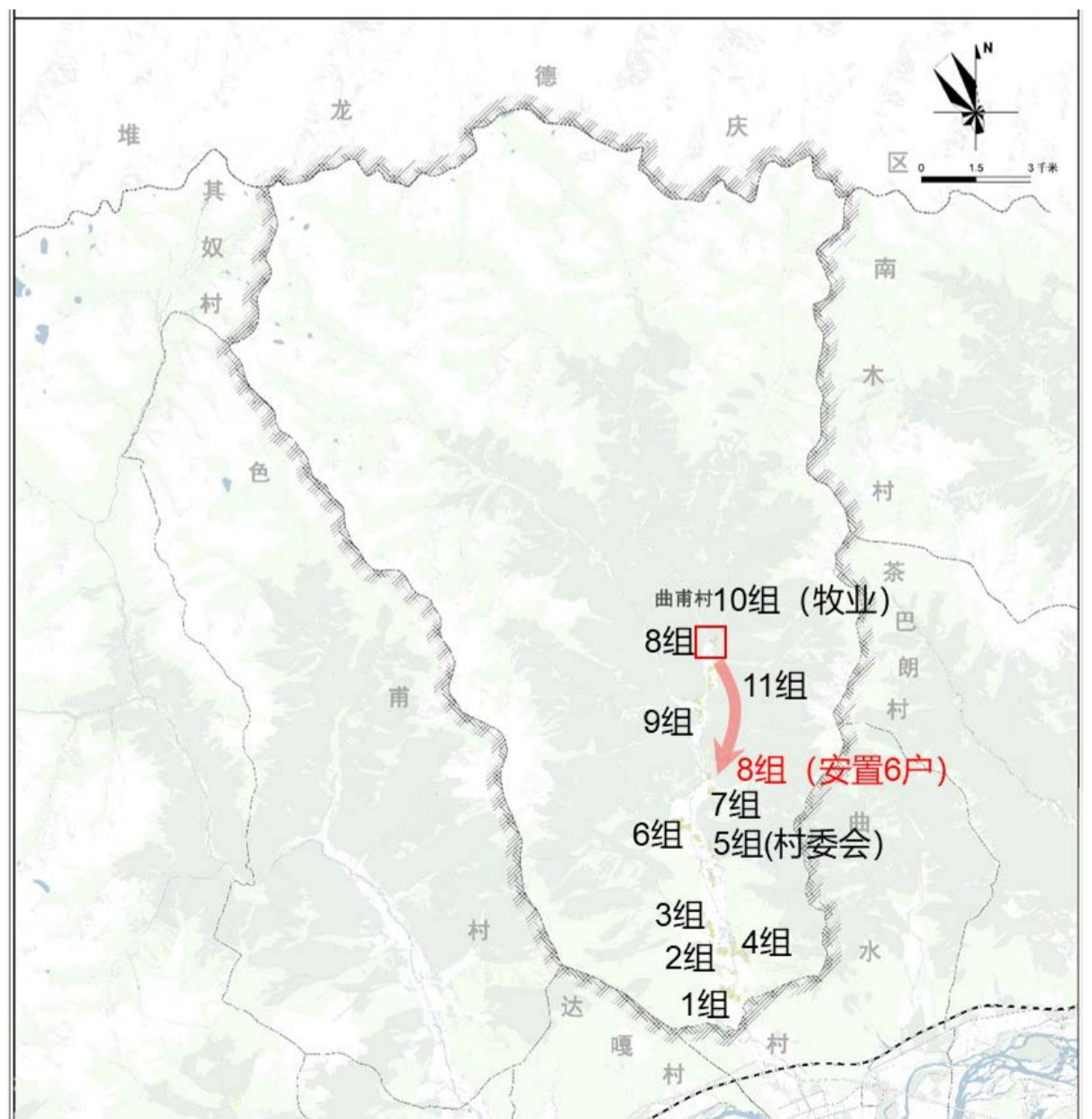
2、**占用耕地：**人均耕地超过3亩的，每户宅基地不得超过350平方米。

**占用其他农用地：**农牧民每户人口在4人以下的，每户宅基地不得超过350平方米；农牧民每户人口在5人以上的，每户宅基地不得超过400平方米。

**占用荒地：**农牧民每户人口在4人以下的，每户宅基地不得超过400平方米；农牧民每户人口在5人以上的，每户宅基地不得超过500平方米。

3、每户一般设计为独立院落，层数1-3层。农牧民住宅用地面积按《西藏自治区农村村民住宅用地管理规定（暂行）》中标准执行。

**户型面积以91-150平方米为主，最大面积应控制在200平方米以内。**

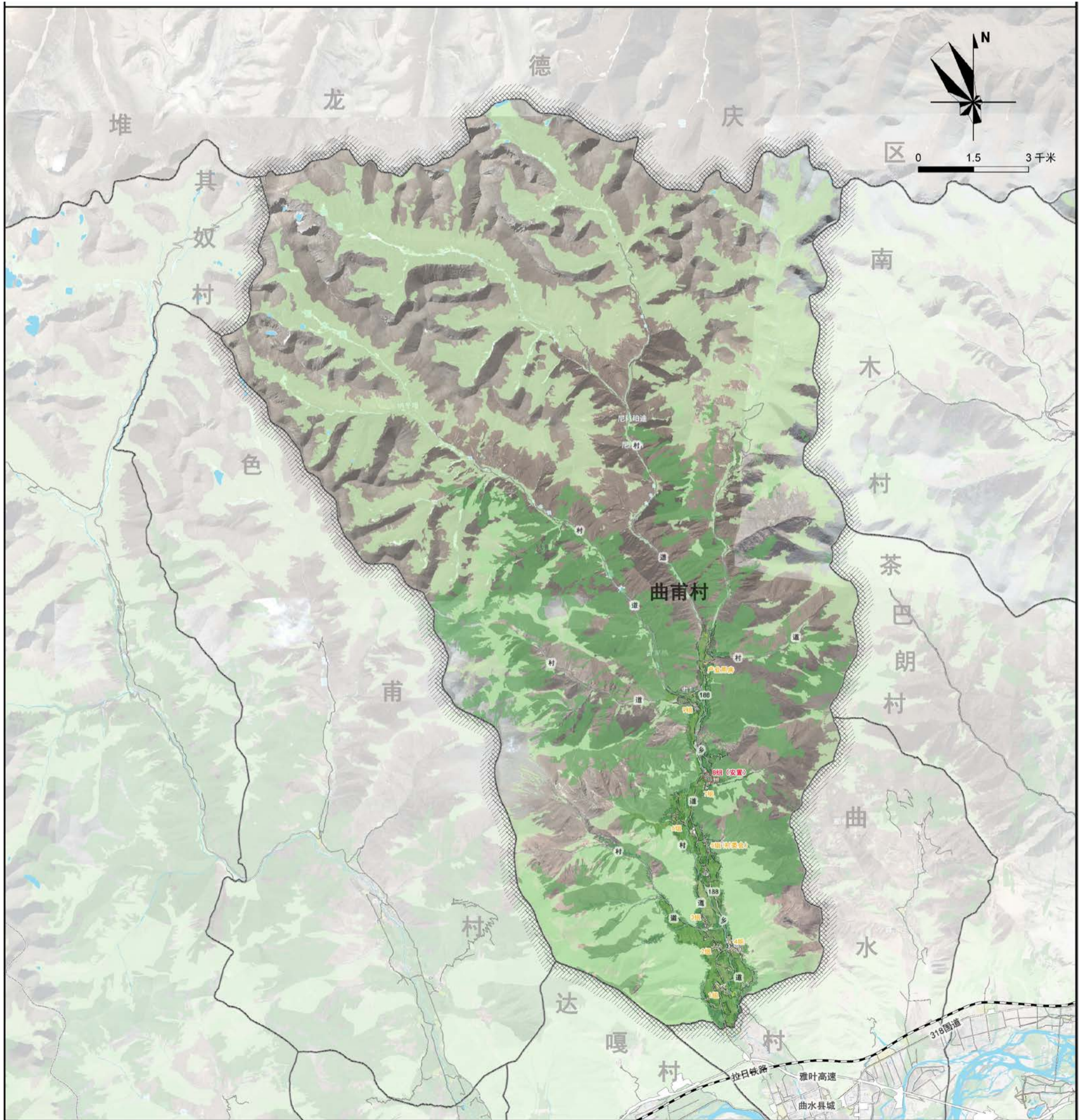


曲甫村农村居民点规划图

## 5.2 乡村居民点规划设计

7组区域规划新建1处居民安置点共计47户，除安置8组6户居民外，预留41户指标供未来安置使用；

原搬迁居民点，保留部分特色建筑，改造提升供产业发展使用。



曲甫村农村居民点规划图

## 5.3 居民点风貌引导

□ 建筑风格：以传统藏式、常用藏式为主，鼓励简约藏式与现代藏式

### 传统藏式



### 常用藏式



## 5.3 居民点风貌引导

□ 建筑风格：以传统藏式、常用藏式为主，鼓励简约藏式与现代藏式

简约藏式



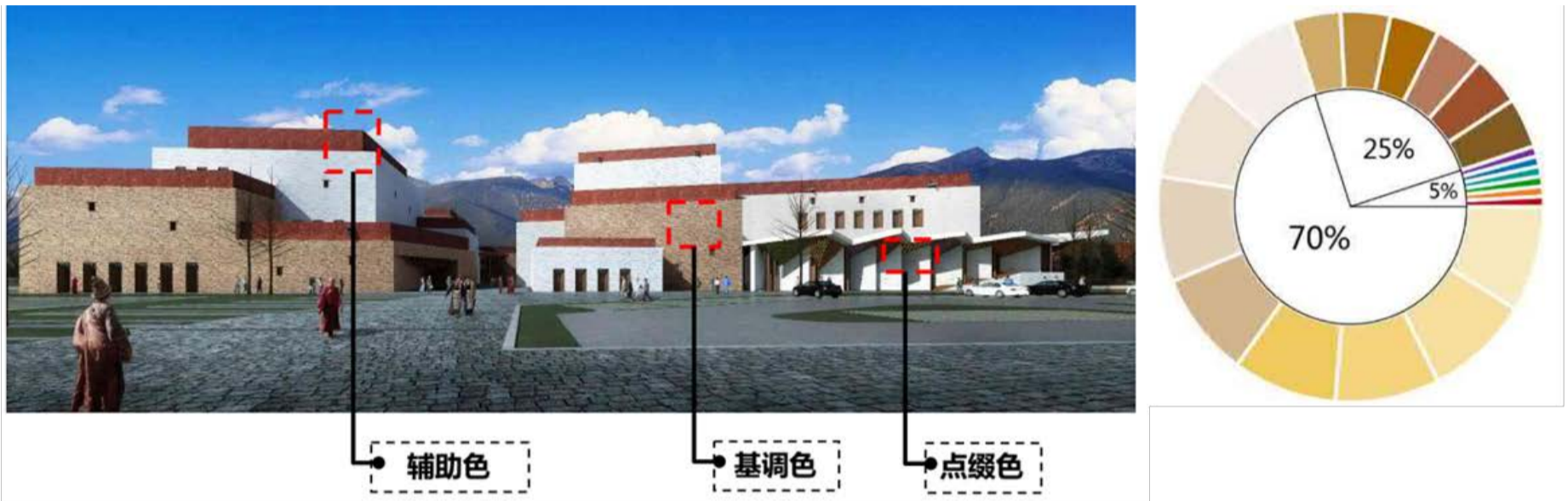
現代藏式



## 5.3 居民点风貌引导

### □ 建筑色彩：以“暖白红”为主色调

建筑以藏白色为基调色，与西藏地域特色相适应，创造磅礴、圣洁的色彩感受。建议建筑色彩整体基调色、辅助色、点缀色的搭配比例70%、25%、5%，同时应避免深暗冷色的应用，提倡暖色调的运用。



### ■ 新建民居色彩参考

	<b>白色肌理涂料</b>	色彩参考 (潘通色卡) Warm Gray 1 C 7541 c Cool Gray 1 C 649 C	<b>材料</b> GRC及混凝土	<b>涂料、真石漆、文化石、瓷砖</b>
	<b>黑色肌理涂料</b>	色彩参考 (潘通色卡) 433 C Black 6 C 7547 C	<b>适用区域</b> 可用于藏式元素装饰，局部凸起造型或者小方块造型。	<b>参考样式</b> 
	<b>碎石拼贴表面</b>	碎石砌筑及文化石肌理及颜色选用标准均建议以当地常见石材为准，符合当地风貌为前提选用。	<b>参考样式</b> 	<b>参考样式</b> 
	<b>木饰面</b>	木饰面肌理及颜色选用标准均建议以当地常见或易于采购的木材为准，符合当地风貌为前提选用。	<b>材料</b> 铝合金、铁艺、铜等金属	<b>木材+彩绘</b>
	<b>藏红色</b>	色彩参考 (RGB 色号) 藏红色无详细规定或约定，在以下两种色彩之间的颜色均可。 R:160 G:0 B:0 R:120 G:0 B:0	<b>适用区域</b> 可用于窗框，栏杆，藏式门板装饰等。	<b>参考样式</b> 
	<b>藏式彩绘</b>	藏式彩绘应采用当地工匠进行制作，符合本地民俗及习惯，同时应注意规避宗教元素。	<b>参考样式</b> 	<b>参考样式</b> 



# 结语

## 【公示时间】

2026年4月25日至2026年5月25日

## 【公示渠道】

曲水县人民政府官方网站  
曲水自然资源微信公众号  
曲水县自然资源局公示栏  
曲水县曲水镇人民政府公示栏  
曲水县曲水镇曲甫村村委会公示栏

## 【公众意见提交途径】

电子邮箱：[ghj4635@126.com](mailto:ghj4635@126.com)  
邮寄地址：曲水县曲水镇人民政府(请在邮件标题或信封封面上标注“曲水县曲水镇曲甫村”多规合一”实用性村庄规划意见建议”字样)