

曲水县曲水镇曲水村“多规合一”

实用性村庄规划

（公示稿材料）

曲水县曲水镇人民政府

曲水县自然资源局

2026年4月



序言

国土空间规划是国家空间发展的指南、可持续发展的空间蓝图，是各类开发保护建设活动的基本依据。坚定以习近平新时代中国特色社会主义思想为指导，深入学习贯彻党的二十大精神，依据《拉萨市国土空间总体规划（2021-2035年）》《曲水县国土空间总体规划（2021-2035年）》《曲水县曲水镇国土空间总体规划（2022-2035年）》，开展《曲水县曲水镇曲水村“多规合一”实用性村庄规划》（以下简称“规划”）编制工作。

规划通过优化农业、生态、乡村居民点等功能空间布局，整体谋划曲水村国土空间开发保护新格局，以新发展理念为引领，优化国土空间布局和资源要素配置，促进曲水村国土空间高质量发展。

《规划》是落实新发展理念，构建新发展格局，促进高质量发展、高品质生活和高效能治理的空间政策，是曲水村国土空间保护、开发、利用、修复的行动纲领。为广泛听取各方意见，凝聚公众智慧，现公开征求社会各界意见和建议。

01 规划总则

01

- 指导思想
- 规划范围
- 规划期限
- 规划原则

1.1 指导思想

以习近平新时代中国特色社会主义思想为指导，深入学习贯彻党的二十大精神，以中国式现代化引领曲水村现代化建设。按照自然资源部办公厅关于加强村庄规划促进乡村振兴的通知的要求，结合《西藏自治区村庄建设规划技术导则（试行）》，围绕拉萨‘美丽乡村·幸福家园’建设，以逐步实现农牧区现代化建设为目标，开展规划编制工作。



□ 全方位夯实粮食安全根基

牢牢守住十八亿亩耕地红线，逐步把永久基本农田全部建成高标准农田，深入实施种业振兴行动，强化农业科技和装备支撑，健全种粮农民权益保障机制和主产区利益补偿机制，确保中国人的饭碗牢牢端在自己手中。

□ 释放乡村产业多重功能

| | |
|--------|---------------------|
| 设施农业 | 发展设施农业、构建多元化食物供给体系 |
| 乡村特色产业 | 发展乡村特色产业，拓宽农民增收致富渠道 |
| 两业融合 | 推动现代服务业与现代农业深度融合 |

□ 建设宜居宜业和美乡村

巩固和拓展脱贫攻坚成果，增强脱贫地区和脱贫群众内生发展动力，统筹乡村基础设施和公共服务设施，建设宜居宜业和美乡村。

□ 巩固和完善农村基本制度

| | | |
|----------|----------|----------|
| 农村基本经营制度 | 农村土地资产制度 | 农村支持保护制度 |
|----------|----------|----------|

1.2 规划范围

规划范围为曲水村扣除城镇开发边界外的乡村区域。

为保障规划科学性，将划入城镇开发边界的区域纳入研究范围。

总面积约为58.61平方千米（含城镇开发边界3.3253平方公里）。

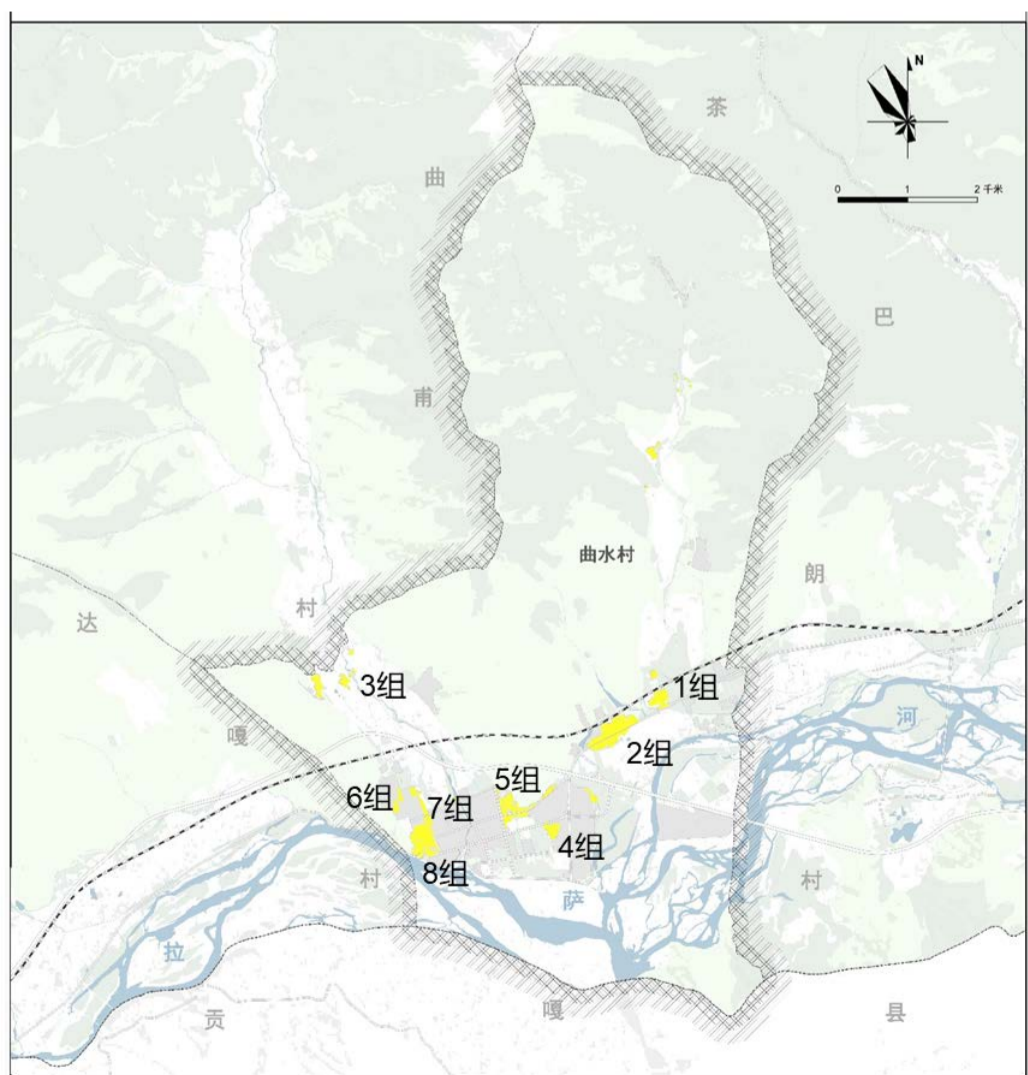
1.3 规划期限

规划基期年：2022年；

规划期限：2022-2035年；

近期至：2025年；

远景展望至：2050年。



曲水村村域图

1.4 规划原则

坚守底线，持续发展

生态优先，绿色发展

区域协调，融合发展

以人为本，品质发展

彰显优势，特色发展

目标定位

02

- 发展目标
- 发展定位
- 发展策略

2.1 发展目标

规划按照“一村一特色”的要求，发挥城市后花园的区位优势，改善人居环境，融入城市公共服务体系和产业链条，因地制宜发展都市农业、乡村旅游，将曲水村打造成“拉萨美丽乡村示范点、以现代服务业为主的城乡融合示范村，乡村生态旅游新名片”。



保护目标:

保护自然资源，充分保护和传承曲水村文化。



人居环境目标:

提升村庄居住环境，完善基础设施和公共服务设施。



产业目标:

以现代服务业产业为核心，发展现代设施农业和旅游服务业，合理布局产业空间，促进村庄经济发展。



旅游目标:

依托文化资源和良好的生态本底，策划和落实旅游开发项目，完善旅游配套设施，提升游览环境品质。

2.2 发展定位

拉萨河口第一村、高原美丽宜居示范村

拉萨美丽乡村示范点、以现代服务业为主的城郊融合示范村，曲水县乡村形象展示窗口、乡村生态旅游新名片”。

2.3 发展策略

坚持城乡融合与农业农村优先发展，走农文旅融合发展之路。

城乡一体化



坚持以工促农、以城带乡，按照“点——轴”开发模式，以县城新型城镇化和旅游发展建设为契机，在公共服务与基础设施等方面的建设上与县城实现共建共享，城乡一体化发展。

三产融合化



结合自身实际大力发展现代畜牧业和现代服务业产业，切实做好一产转型升级，二产三产融合发展准备，走好畜牧业产业化，农业特色有机化，现代服务业综合化，实现一二三产业融合发展。

人居环境品质化



加快推进“美丽乡村·幸福家园”工程，开展人居环境品质化建设工程，刷新村庄的“颜值”和“气质”，亮丽、别致的乡村美景背后，是顶层设计带来的乡村发展红利，也是建设宜居宜业和美乡村的必由之路。

旅游发展生态化



曲水村拥有独特的地理位置，是曲水县乡村发展展示的窗口，村庄建设景区化，旅游发展生态化，走“一村一品、一村一景”的乡村旅游发展之路，是践行绿水青山就是金山银山最好印证，也是村庄未来可持续发展的必由之路。

空间布局

03

- 底线管控
- 空间布局
- 产业规划

3.1 底线管控

落实国家、自治区要求，坚持底线思维，落实耕地和永久基本农田、生态保护红线、城镇开发边界三条控制线，优化国土空间开发与保护格局。

□ 严格落实“三区三线”，保护粮食安全，发展城乡空间

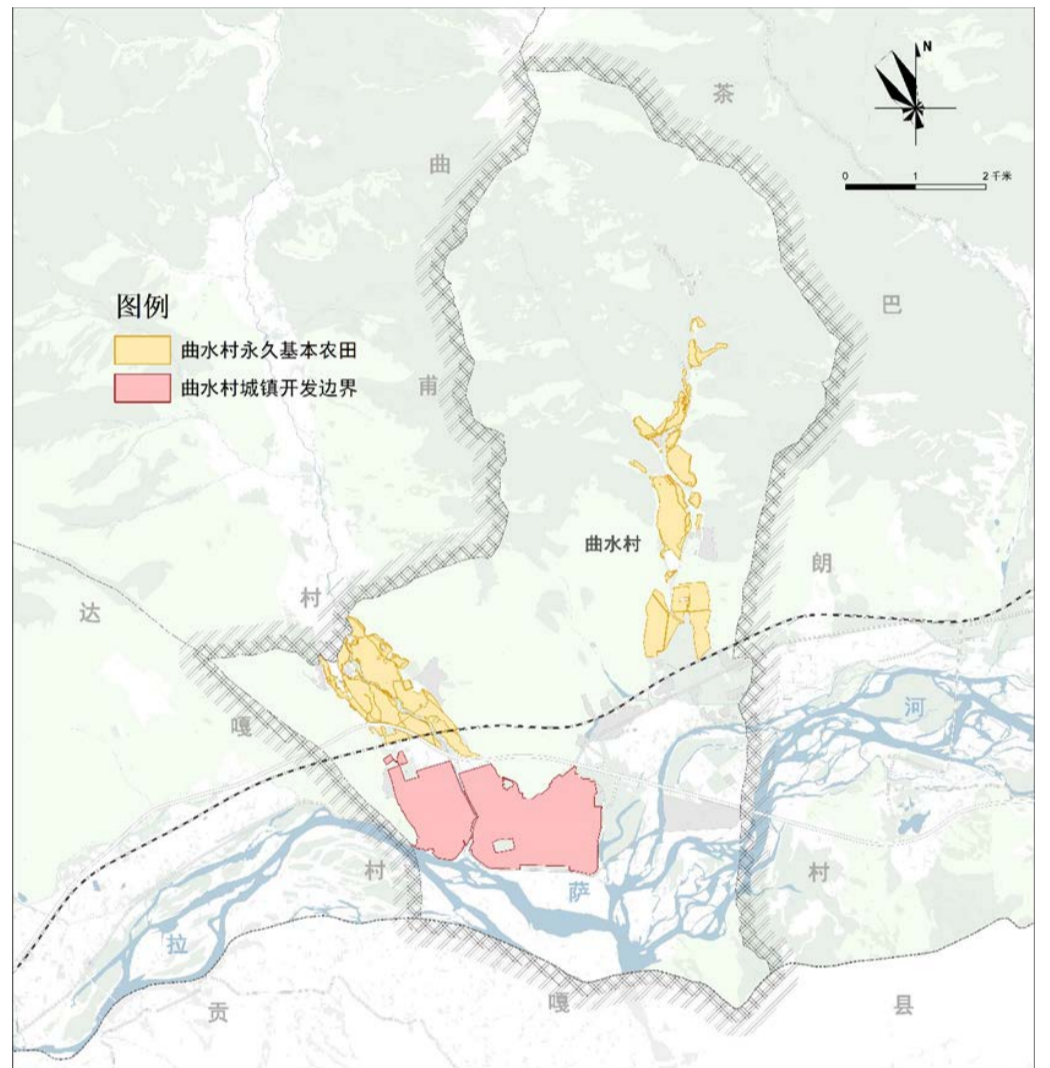
落实“三区三线”成果，曲水村永久基本农田保护目标271.34公顷。

曲水村涉及城镇开发边界332.53公顷，均属于城镇集中建设区。

曲水村村域范围内，不涉及生态保护红线。

永久基本农田
271.34公顷

城镇开发边界
332.53公顷



曲水村村域内“三区三线”分布示意图

□ 明确管控方式，坚守耕地底线，严格管控开发边界内外各类开发活动

严格执行《中华人民共和国土地管理法》、《基本农田保护条例》等相关法律法规的相关管控要求，严禁非农建设占用永久基本农田；省级以上重点建设项目选址确实难以避让的，必须经国务院批准。

坚决制止耕地“非农化”，防止耕地“非粮化”，从严落实耕地占补平衡。为防止城乡建设无序扩张，严格管控开发边界内外各类开发活动，科学划定一定比例的留白区域，为未来发展预留空间。

城镇集中建设区内应编制详细规划，采用“详细规划+规划许可”的方式进行管理。

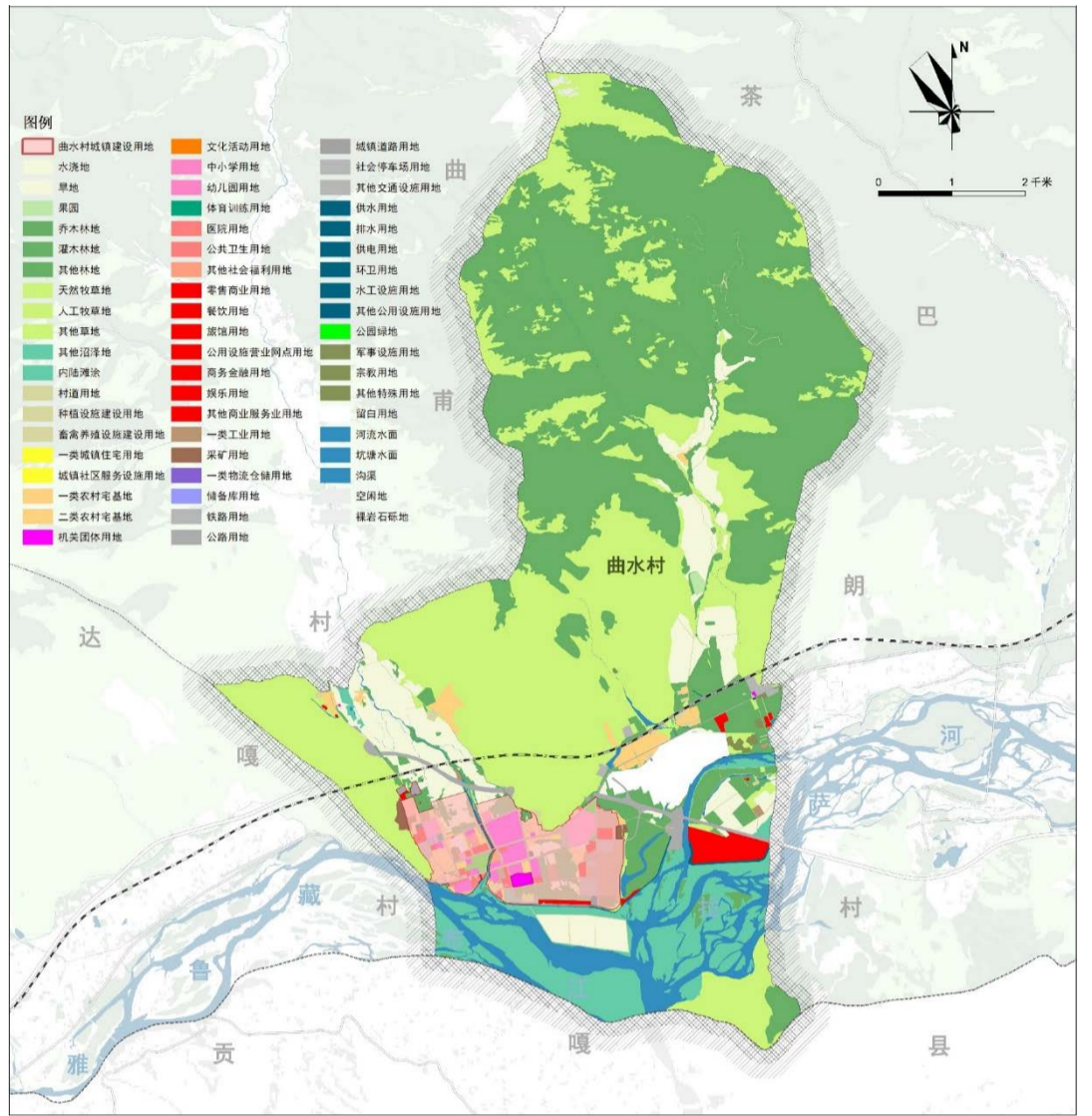
3.2 空间布局

□ 耕保压力大，需县域内平衡耕地缺口

曲水村规划耕地383.27公顷，较现状减少102.55公顷。为坚守耕地红线，保障耕地数量，曲水镇镇域内协调困难，需县域内平衡耕地布局。

□ 建设用地大量增加，需上位协调村庄建设指标

曲水村规划建设用地620.74公顷，较现状增加170.38公顷。其中，城镇开发边界新增建设用地87.69公顷，新增村庄建设用地98.58公顷；通过宅基地腾退和采矿用地修复减少建设用地15.89公顷。建设用地增量较大，村庄建设指标需上位协调安排。



曲水村村域内用地规划示意图

曲水村用地结构调整表

| 用地结构 | 用地分类 | 基期年 | | 规划年 | | 变化量 (公顷) |
|-----------|-------------|---------|---------|---------|---------|----------|
| | | 面积 (公顷) | 占比 (%) | 面积 (公顷) | 占比 (%) | |
| 耕地 | 耕地 | 485.82 | 8.29% | 383.27 | 6.54% | -102.55 |
| 园地 | 园地 | 4.40 | 0.08% | 4.40 | 0.08% | 0.00 |
| 林地 | 林地 | 2372.07 | 40.47% | 2322.22 | 39.62% | -49.85 |
| 草地 | 草地 | 1854.08 | 31.63% | 1846.89 | 31.51% | -7.19 |
| 湿地 | 湿地 | 371.38 | 6.34% | 367.63 | 6.27% | -3.75 |
| 农业设施建设用地 | 农业设施建设用地 | 33.98 | 0.58% | 28.33 | 0.48% | -5.65 |
| 陆地水域 | 陆地水域 | 260.84 | 4.45% | 259.38 | 4.43% | -1.47 |
| 其他土地 | 其他土地 | 28.48 | 0.49% | 28.55 | 0.49% | 0.07 |
| 村庄用地 | 仓储用地 | 0.37 | 0.01% | 0.09 | 0.00% | -0.28 |
| | 工矿用地 | 6.07 | 0.10% | 2.39 | 0.04% | -3.68 |
| | 公共管理与公共服务用地 | 0.72 | 0.01% | 5.38 | 0.09% | 4.65 |
| | 公用设施用地 | 0.19 | 0.00% | 0.19 | 0.00% | 0.00 |
| | 交通运输用地 | 9.50 | 0.16% | 9.28 | 0.16% | -0.22 |
| | 居住用地 | 30.43 | 0.52% | 50.61 | 0.86% | 20.18 |
| | 商业服务业用地 | 4.60 | 0.08% | 48.27 | 0.82% | 43.68 |
| | 留白用地 | 0.00% | 0 | 85.82 | 1.46% | 85.82 |
| 203内非建设用地 | 0.16 | 0.00% | 0.00 | 0.00% | -0.16 | |
| 城镇用地 | | 210.83 | 3.60% | 332.53 | 5.67% | 121.70 |
| 区域基础设施用地 | 公用设施用地 | 9.15 | 0.16% | 8.79 | 0.15% | -0.36 |
| | 交通运输用地 | 83.94 | 1.43% | 62.26 | 1.06% | -21.69 |
| 其他建设用地 | 工矿用地 | 80.13 | 1.37% | 7.23 | 0.12% | -72.90 |
| | 特殊用地 | 14.28 | 0.24% | 7.91 | 0.13% | -6.36 |
| 合计 | | 5861.42 | 100.00% | 5861.42 | 100.00% | 0.00 |

3.3 产业规划

□ 产业发展目标

曲水县现代产业核心集聚区、城乡一体化示范村、近郊生态农旅先行村

紧抓城乡结合区位优势，以农业为基础，加快推进传统农业转型升级，横向拓展产业类型，纵向延伸产业链条，强化县城与乡村的产业联动，以城带乡，以乡促城，促进城乡一二三产业融合发展，实现产城村联动。

□ 产业发展策略



生态宜居
推进城乡宜居环境建设

把握城乡结合优势，基于曲水村生态环境禀赋，着力推进宜居环境建设，形成多元化特色化的城乡一体化景观空间格局。按照乡村旅游的标准改善村容村貌，形成生态、生活、生产有机相融的现代近郊乡村新形态，让美丽乡村产生美丽经济。



城乡互促
坚持城乡一体化发展

把握曲水村城乡结合的区位优势，坚持城乡一体化发展，创新城乡互动模式，探索实现城乡产业融合和乡村振兴的有效途径，以城乡融合发展带动产业经济发展，以产业发展夯实乡村振兴发展基础。



产城村联动
构建城乡产业融合链条

立足曲水村资源以及城乡结合区位优势，落实乡村振兴战略，强化县城与乡村的产业联动，推动城乡产业高质量联动发展，整合曲水村城乡资源，发挥资源合力，助推资源价值转化，构建多元绿色协同产业体系，强化城乡一二三产融合发展。

□ 村庄产品体系

紧抓城乡结合优势，依托资源禀赋，挖掘多元产品类型及价值，形成城乡一体产业链产品融合体系。



3.3 产业规划

□ 产业空间布局

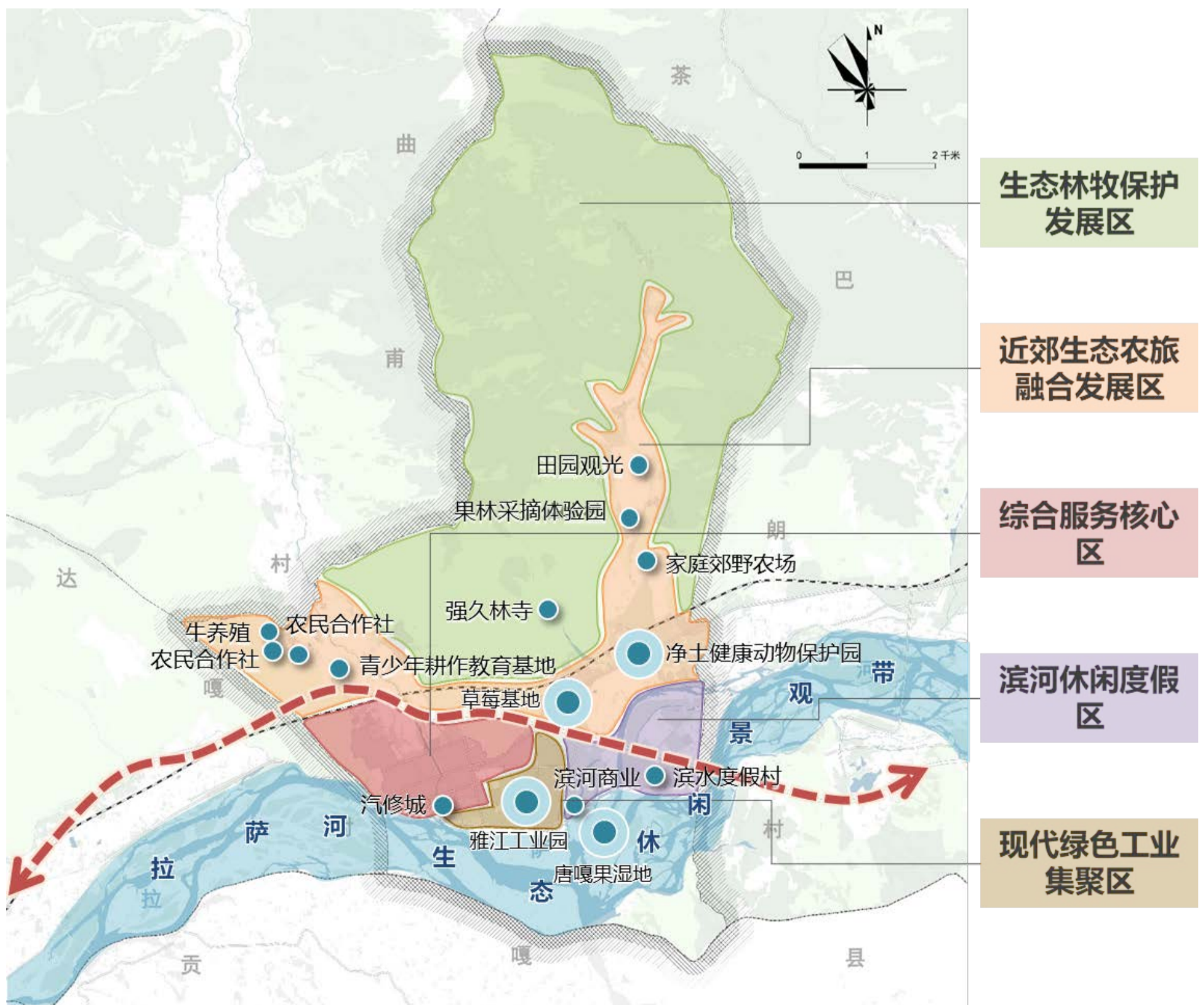
规划产业空间布局为“一轴一带五区多点”产业空间结构。

一轴：产城村联动发展轴

一带：拉萨河生态休闲景观带

五区：综合服务核心区、现代绿色工业集聚区、近郊生态农旅融合发展区、滨河休闲度假区、生态林牧保护发展区

多点：特色产业项目，乡村一二三产深度融合



曲水村村域产业空间布局示意图

3.3 产业规划

产业空间布局

综合服务核心区+现代绿色工业集聚区+滨河休闲度假区

综合服务核心区是县域经济社会发展的核心增长极，发展现代服务业为主；现代绿色工业集聚区为雅江工业园范围，发展绿色加工业为主。

滨河休闲度假区紧靠城区，且南临拉萨河，把握城郊区位及自然环境资源优势，发展休闲观光、旅游度假等业态为主。



综合服务核心区+现代绿色工业集聚区+滨河休闲度假区产业发展引导

近郊生态农旅融合发展区

把握城市近郊区位优势，以近郊乡村旅游为引领，推进特色农业景观化提升，挖掘本土特色文化，打造集农业观光体验、乡村休闲、藏乡民俗体验、休闲度假等多功能于一体的农旅融合产业，推动多元业态融合发展。



近郊生态农旅融合发展区产业发展引导

生态林牧保护发展区

片区以生态休闲和林牧业为主，有丰富的森林、牧草、沟渠等自然资源，生态环境优越，生态保护与多元业态开发相结合，打造绿色、可持续发展模式，促进林牧业的创新与升级，为乡村经济注入新动力。



生态林牧保护发展区产业发展引导

设施支撑

04

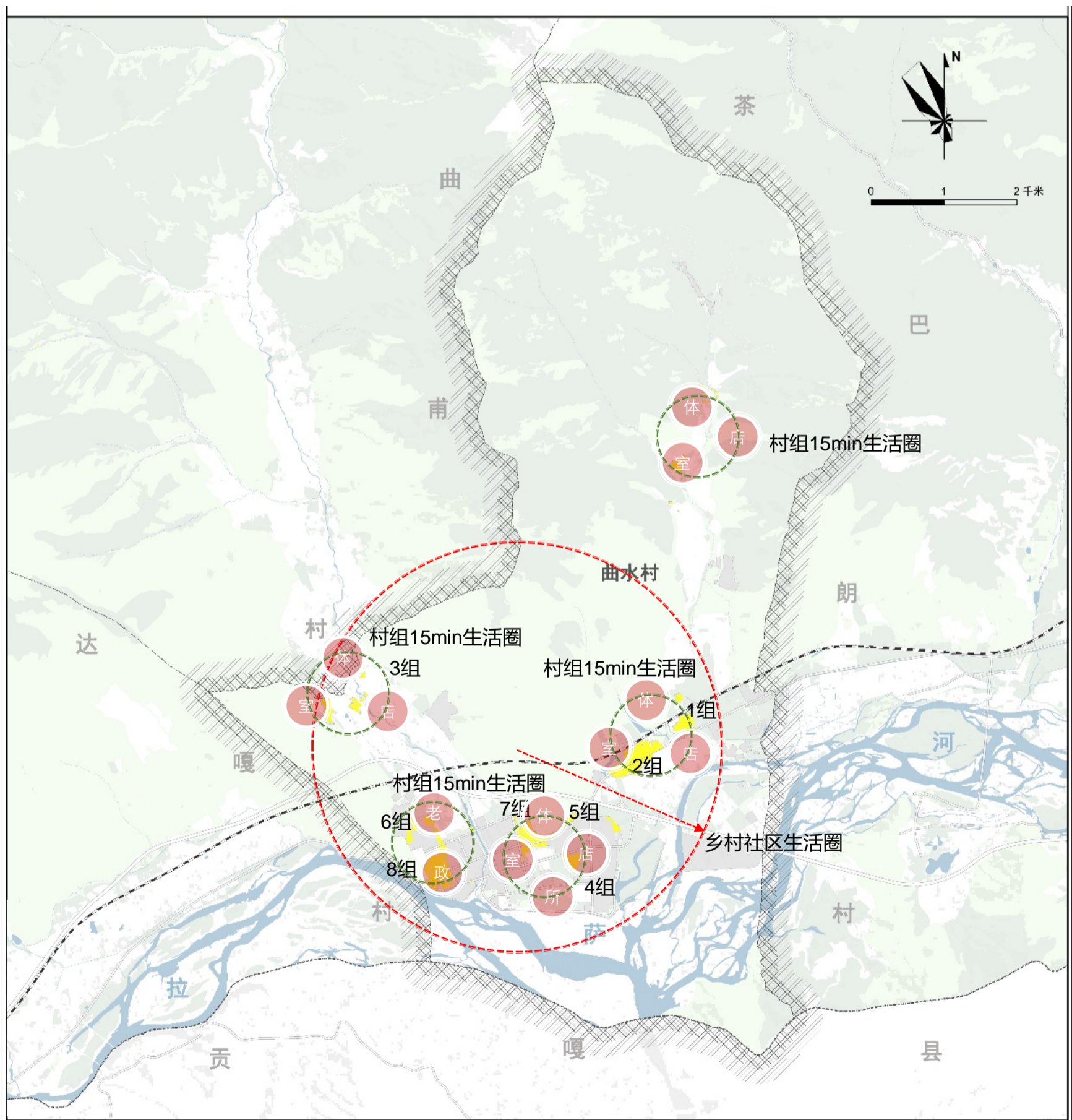
- 公共服务设施
- 道路交通联系
- 市政基础设施
- 公用设施规划
- 防震减灾规划

4.1 公共服务设施

由于曲水村属于镇政府驻地村，在全域范围内可构建“集镇、村/组”；两个乡村社区生活圈层级。

集镇层级。宜依托集镇所在地，统筹布局满足乡村居民日常生活、生产需求的各类服务要素，形成乡村社区生活圈的服务核心。

村组层级。依托村组集中居民点，综合考虑乡村居民常用交通方式，按照15min可达的空间尺度，配置满足就近使用需求的服务要素，并注重相邻村庄之间服务要素的错位配置和共享使用。



曲水村公共服务设施规划图

4.2 道路交通联系

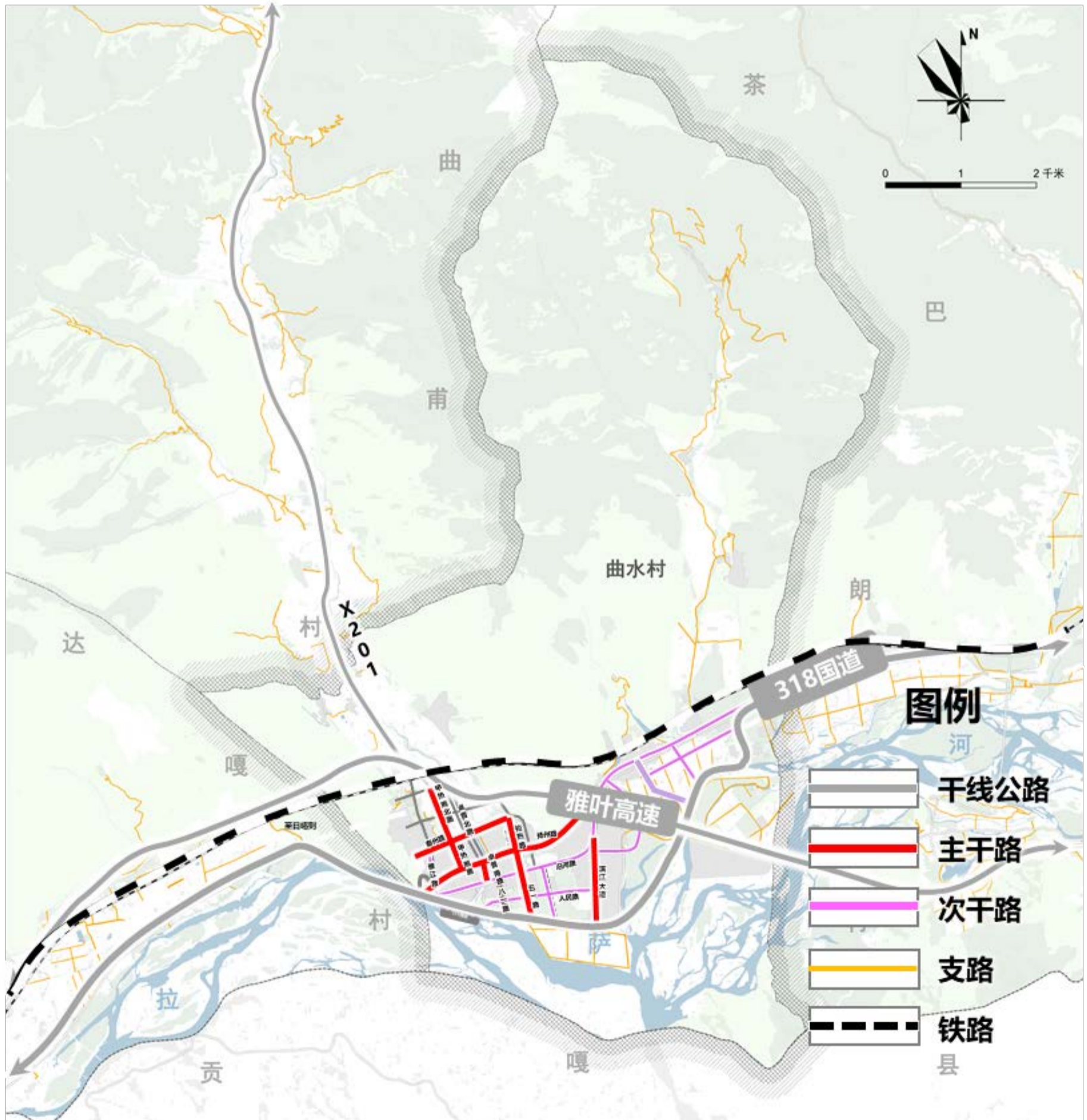
村域道路划分为“主干道——次干道——支路”三个等级。

村域道路衔接曲水县城“两横三纵的主干道骨架”道路网络，

两横：扬州路和泰州路；

三纵：指甲热雄路——甲热熊北路、拉热路——五一路、滨江大道。

以城区主干路、次干路为依托，加密布设村域支路，提升道路网络连通性，其中主干路宽15-20m，次干路8-12m，支路2.5-5m。



曲水村道路交通规划图

4.3 市政基础设施

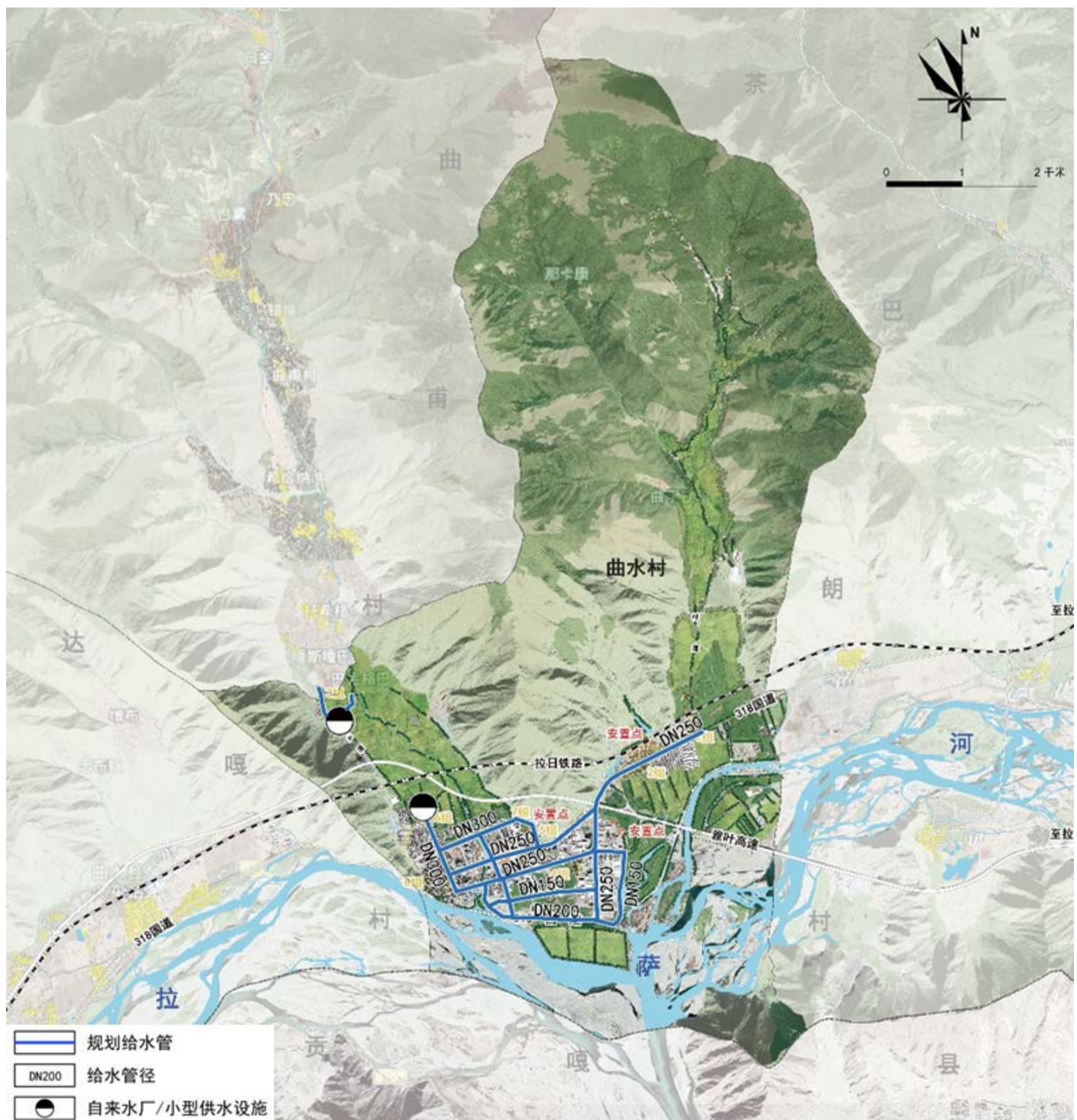
□ 给水工程

根据《西藏自治区用水定额（2019年修订版）》，城镇综合生活用水指标取150升/人·日，曲水村日用水量约1650立方米/日。

规划曲水村由友谊自来水厂集中供水，少量散居农户由小型供水工程供水。

给水管网沿道路敷设，主干管管径DN300，配水管管径DN150-DN200。

供水水质目标应满足《生活饮用水卫生标准》（GB5749-2022）相关要求。供水管网末梢压力不小于0.28兆帕，室外消火栓供水水压不低于0.10兆帕。



曲水村给水工程规划图

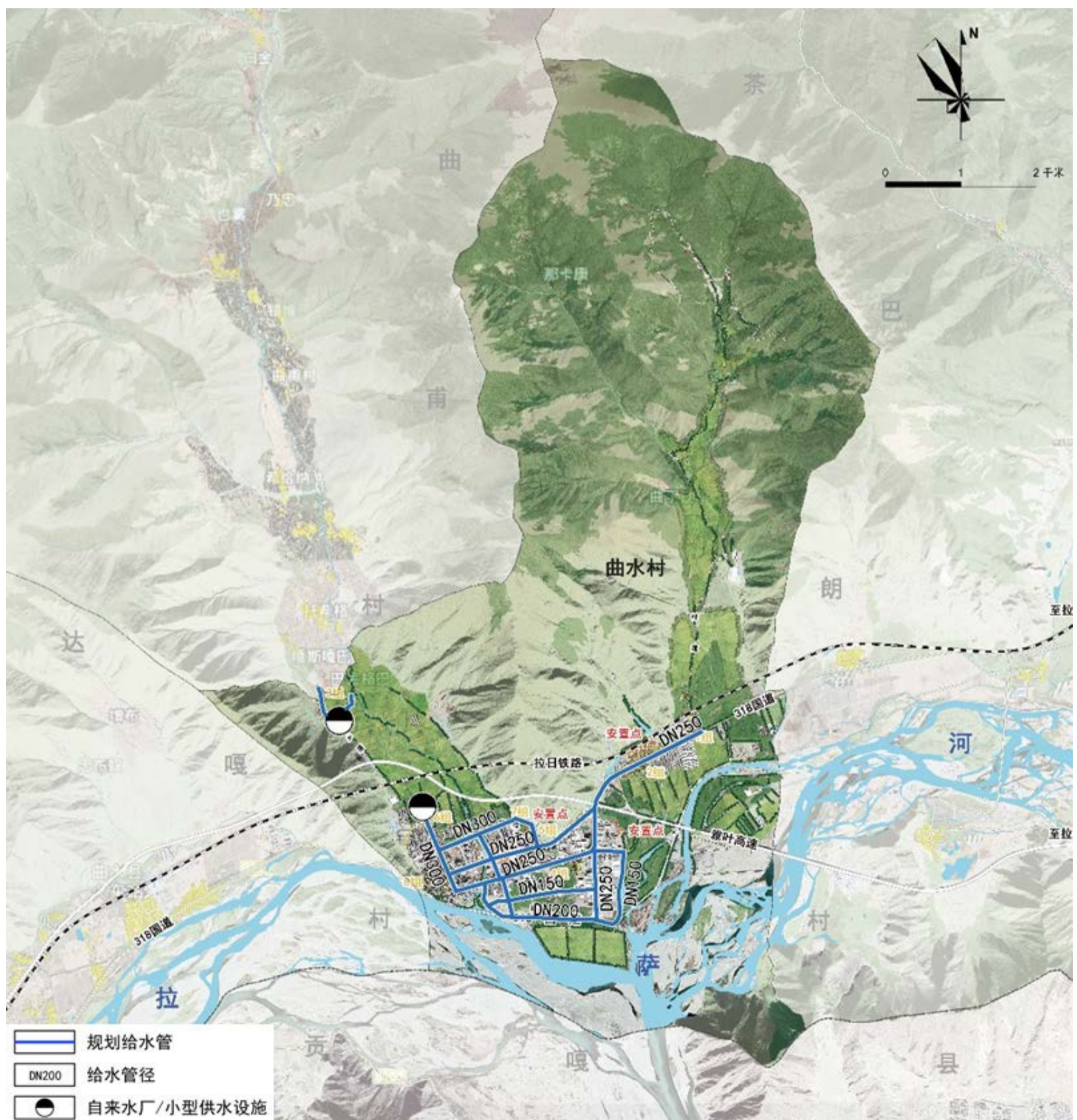
4.3 市政基础设施

□ 排水工程

设计污水量按用水量的80%计算，曲水村日污水量约90立方米/日。

根据居民点分布情况，因地制宜采取集中或分散式污水处理系统。曲水县城污水经统一收集后进入污水处理厂处理，县城周边农村居民点污水通过一体化污水处理设施处理。

一体化污水处理设施出水应满足《农村生活污水处理设施水污染物排放标准》（*DB54/T0182-2019*）中相关要求。



曲水村排水工程规划图

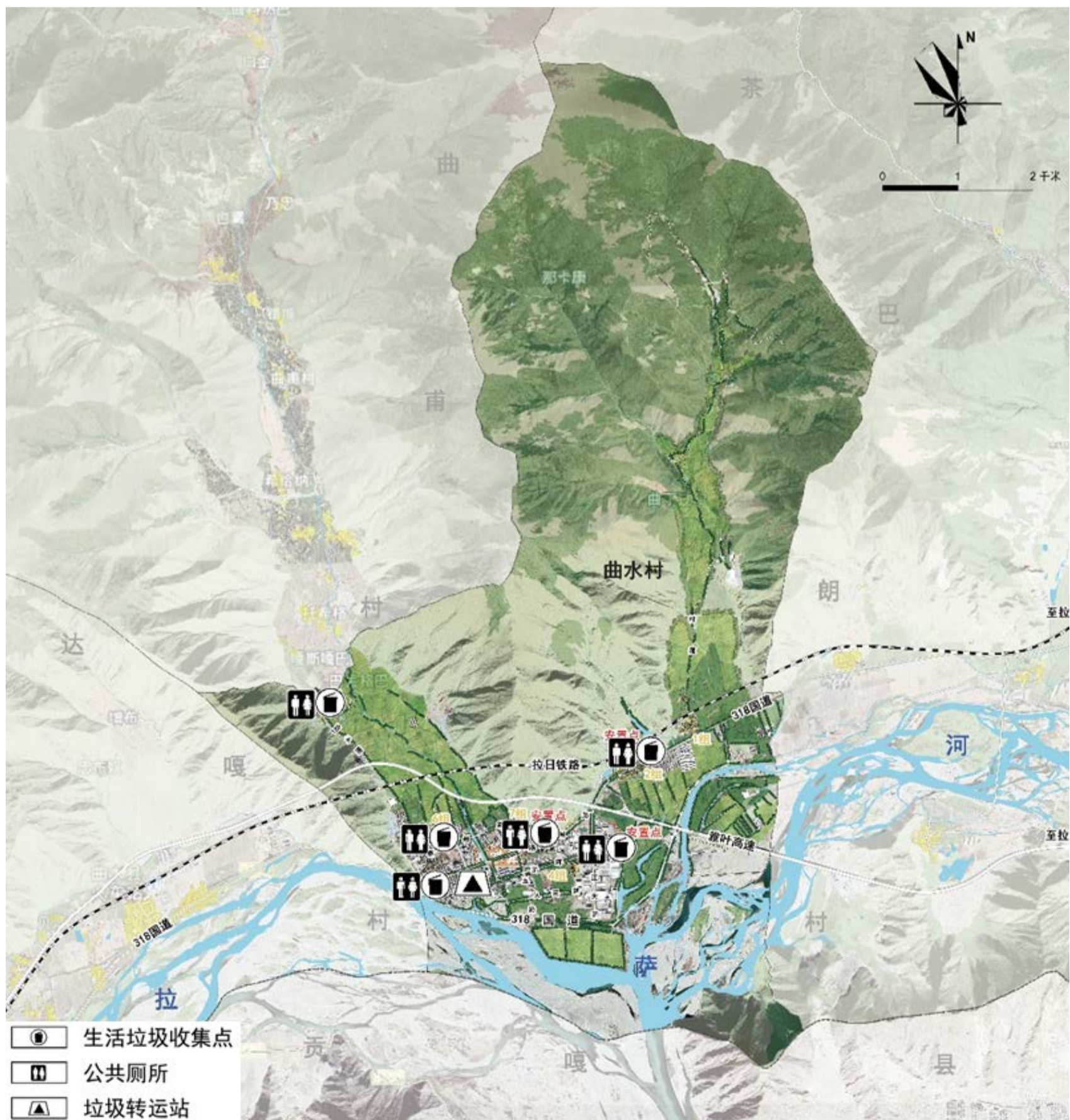
4.3 市政基础设施

□ 环卫工程

人均生活垃圾产生量指标取 1 千克/日，曲水村生活垃圾产生量约 11 吨/日，生活垃圾经收集后送至聂乡静脉产业园生活垃圾焚烧发电厂。

城区生活垃圾收集点宜采用密闭方式。生活垃圾收集点可采用放置垃圾容器或建造垃圾容器间的方式，垃圾收集点的服务半径按 70 米设置。垃圾桶按 50 米服务半径设置。废物箱设置在道路的两旁和路口，废物箱应美观、卫生、耐用，并能防雨、阻燃。

积极推进“厕所革命”，因地制宜选择户厕改造模式，实现无害化和清洁化要求。设置 6 处公共厕所，公厕宜在主要街道及公共场所设置，公共厕所的建筑面积不少于 50 平方米。



曲水村环卫工程规划图

4.4 公用设施规划

□ 电力工程

用电量为11兆瓦，供电电源为110千伏曲水变，位于中心城区。构建以“路-路”为骨架的10千伏配网体系，至规划期末农网供电可靠率为99.64%。

□ 通信工程

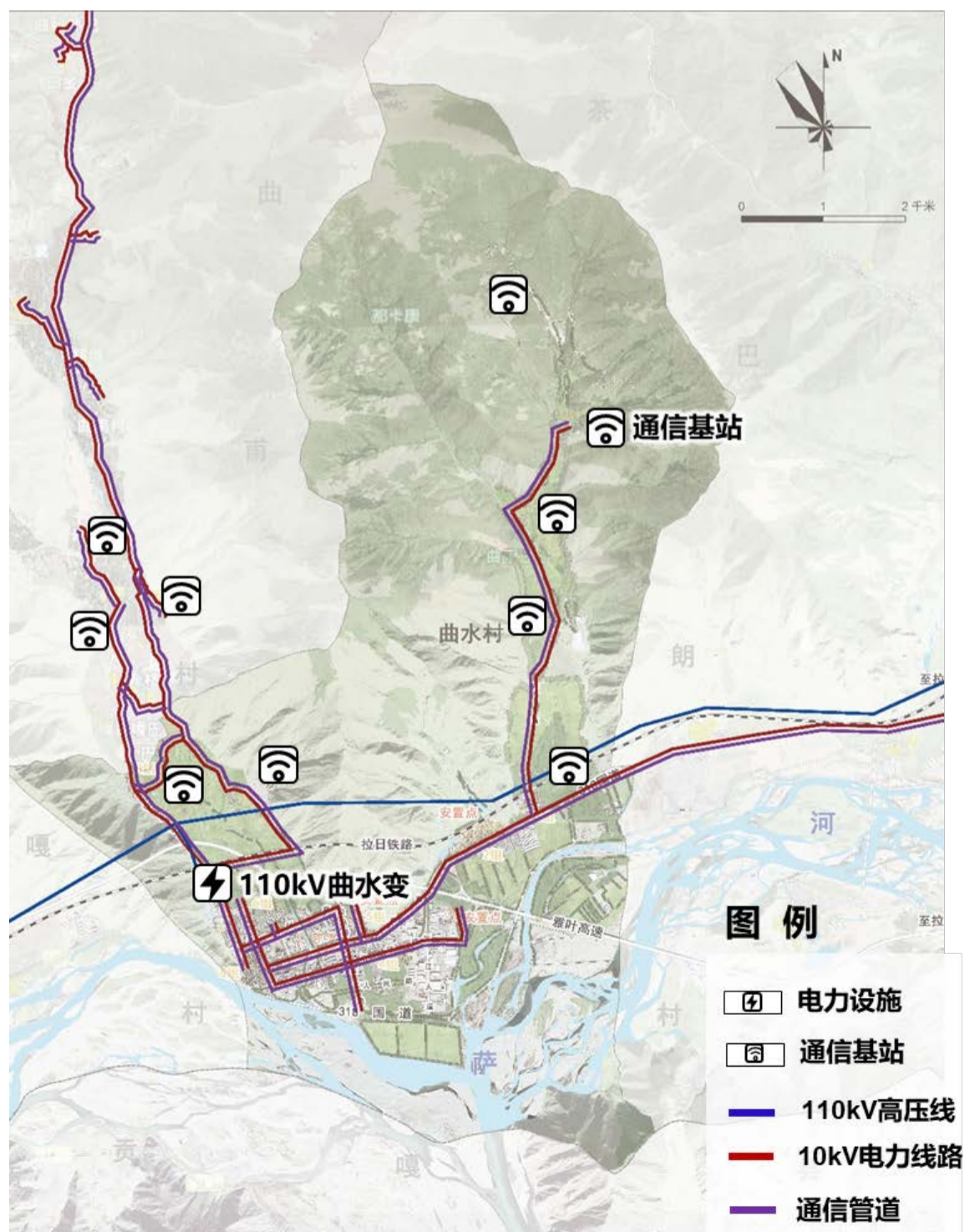
按照500-600米服务半径设立5G基站，结合5G基站建设新建通信机房，不再单独配置用地。

□ 燃气工程

优化调整农村能源结构，能源消费实现清洁替代。居民生活能源主要为电力和罐装液化气。

□ 供热工程

形成以电采暖、太阳能等供热为主，水源热泵供热为辅的供暖模式，至规划期末清洁能源供暖率为100%。



曲水村公用设施规划图

4.5 防震减灾规划

□ 消防工程

依托县城内消防站保障曲水村消防安全。保留县城现状消防站1座，新建一级普通消防站1座。消防用水由给水管网统一供给。

□ 防洪排涝

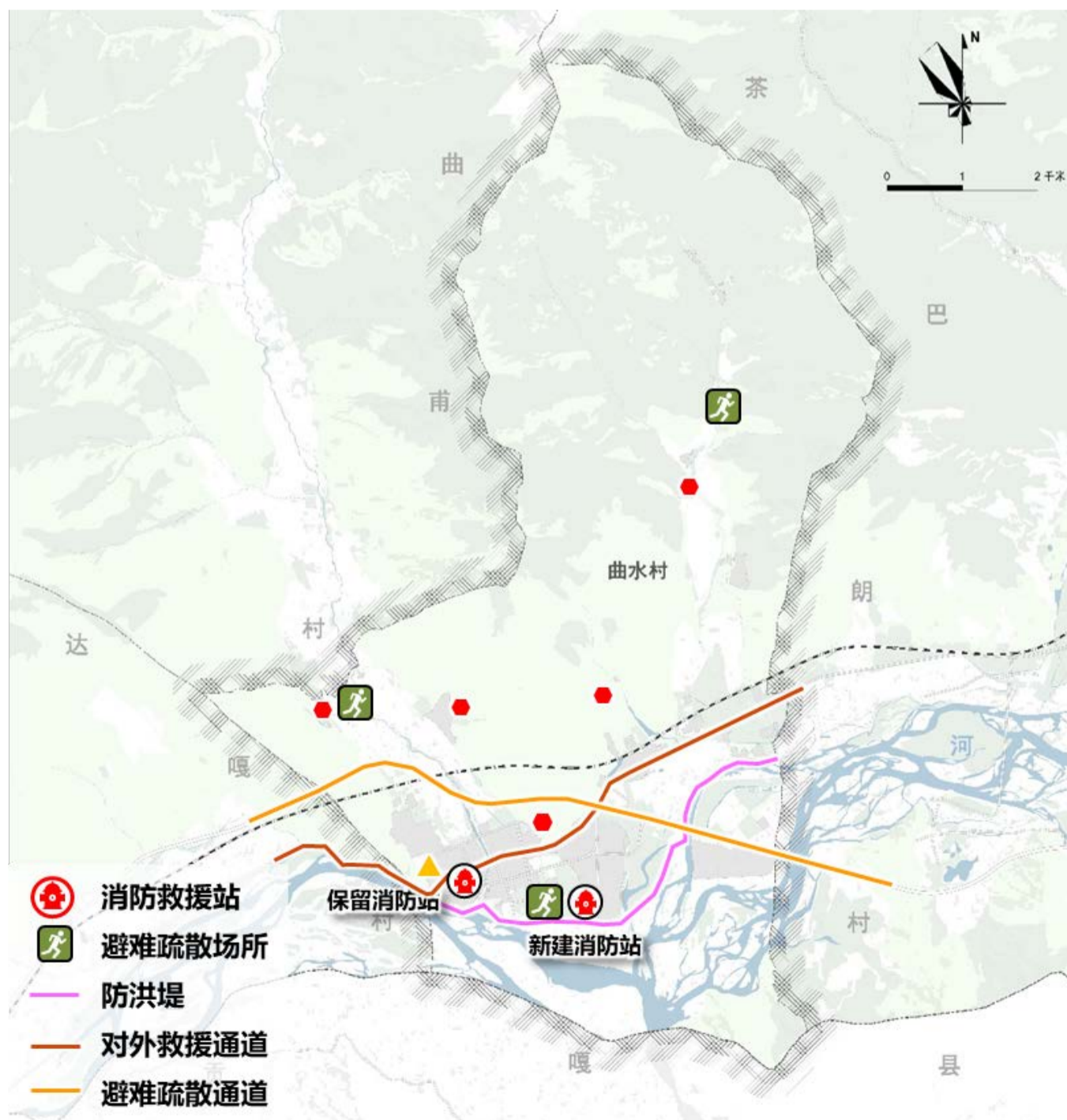
拉萨河曲水村段防洪标准采取50年一遇。村庄山体排洪沟采取生物处理和工程处理措施，通过稳定边坡、加强植树种草、绿化山坡等措施减少水土流失。

□ 抗震工程

曲水村地震动峰值加速度为0.15g，地震基本烈度为7度。一般建筑物按基本烈度设防，生命线工程按8度设防。

□ 地质灾害治理

曲水村内存在6处地质灾害点，包括1处崩塌和5处泥石流。重点对县城周边的曲水沟泥石流，雪村后山崩塌等地灾点采取工程治理措施。



曲水村防震减灾规划图

居民点规划

05

- 规划目标和原则
- 居民点规划设计
- 居民点风貌引导

5.1 规划目标和布局原则

□ 总体目标

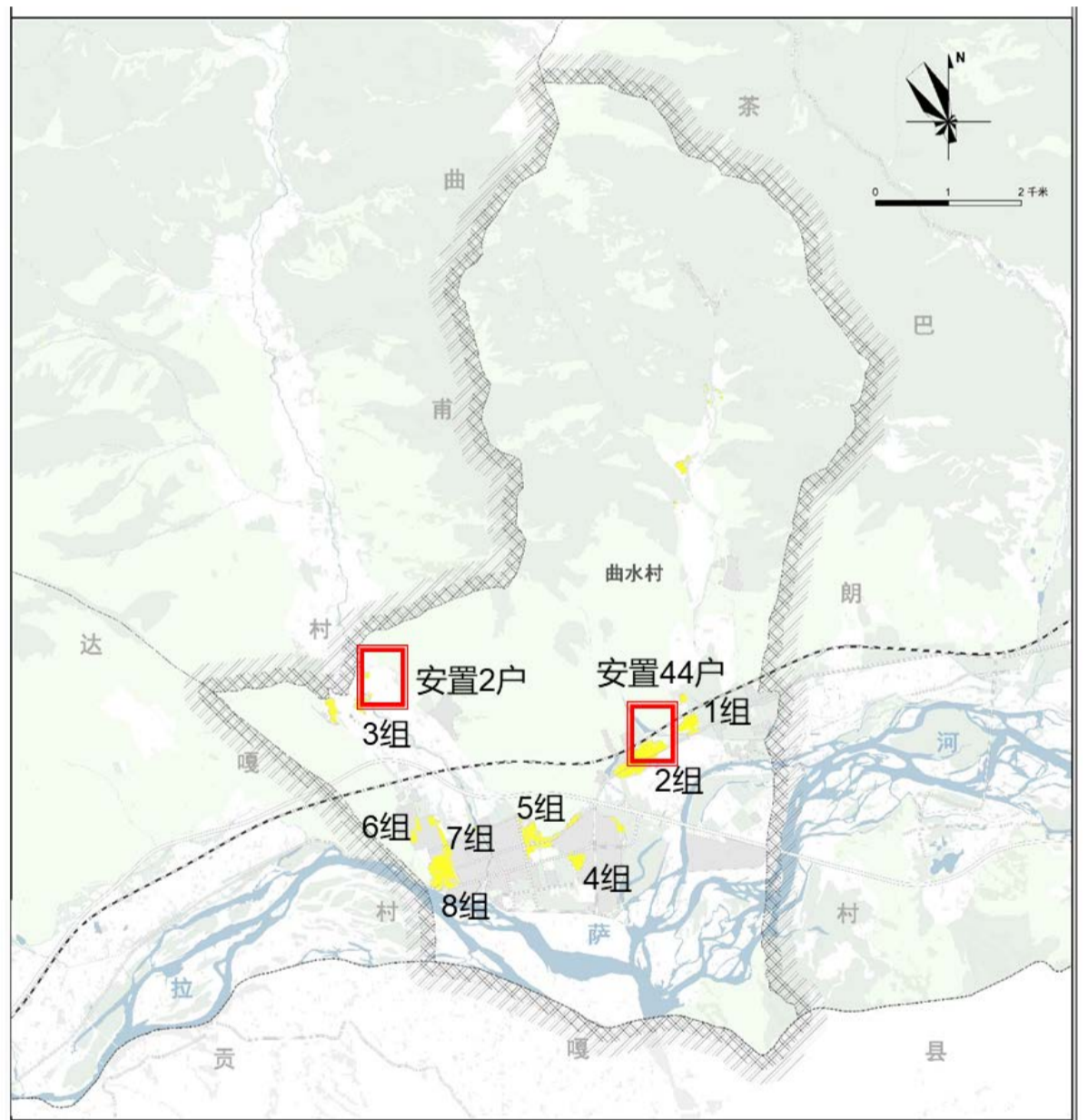
以原生态乡村环境为基底，以高原民俗文化民居建筑为元素，打造具有民俗风格的乡村风貌。

□ 布局原则

因地制宜，严格执行‘集体所有、农民使用、一户一宅’的土地管理规定，引导村民集中居住。

居民点布局：1、2、3组为集聚提升型，结合现状用地构成预留集中安置点；4、5、6、7、8组为城镇周边聚居点，未来纳入乡场镇综合考虑，以风貌提升为主。

| 村组名称 | 重点规划内容 |
|------------|---|
| 1、2、3组 | 开展乡村人居环境综合整治行动，对组内现状民居建筑进行整体更新改造；开展土地综合整治行动，在2、3组区域内合理安排集中居住用地； |
| 4、5、6、7、8组 | 开展乡村人居环境综合整治行动，保护传统建筑，对组内现状民居建筑进行整体更新改造；开展土地综合整治行动。 |



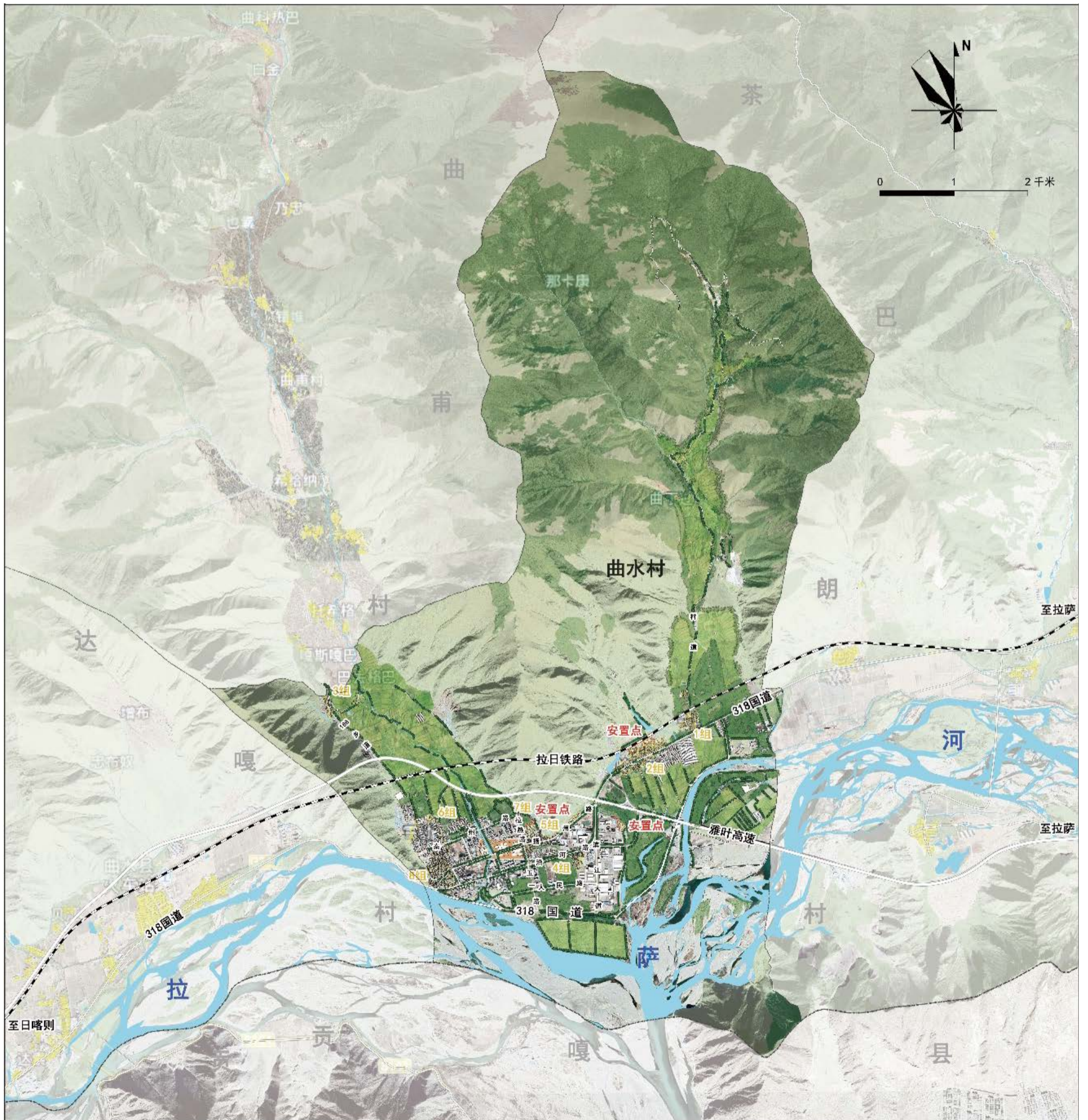
曲水村农村居民点规划图

宅基地建设引导与执行标准

- 1、新规划宅基地尽量不得占用耕地，避开地质灾害隐患区，满足铁路、公路等设施退让要求；优先利用村内空闲地、闲置宅基地和未利用地，引导集中建设。
- 2、**占用耕地：人均耕地超过3亩的，每户宅基地不得超过350平方米。**
占用其他农用地：农牧民每户人口在4人以下的，每户宅基地不得超过350平方米；农牧民每户人口在5人以上的，每户宅基地不得超过400平方米。
占用荒地：农牧民每户人口在4人以下的，每户宅基地不得超过400平方米；农牧民每户人口在5人以上的，每户宅基地不得超过500平方米。
- 3、每户一般设计为独立院落，层数1-3层。农牧民住宅用地面积按《西藏自治区农村村民住宅用地管理规定（暂行）》中标准执行。**户型面积以91-150平方米为主，最大面积应控制在200平方米以内。**

5.2 乡村居民点规划设计

规划新建3处村庄居民安置点，2组区域提供44户安置指标，5组区域可提供44户安置指标，雅叶高速南侧区域规划新建1个居民安置点；山区居民点建筑未来进行改造转型为旅游服务业用房。



曲水村农村居民点规划图

5.3 居民点风貌引导

□ 建筑风格：以传统藏式、常用藏式为主，鼓励简约藏式与现代藏式

传统藏式



常用藏式



5.3 居民点风貌引导

□ 建筑风格：以传统藏式、常用藏式为主，鼓励简约藏式与现代藏式

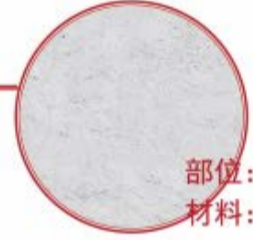
简约藏式



部位：藏式装饰
材料：GRC



部位：栏杆
材料：金属



部位：墙面
材料：砖+涂料



部位：窗框
材料：铝合金



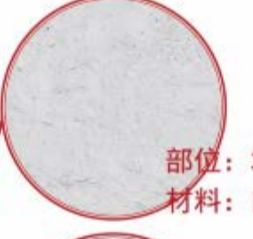
部位：墙面
材料：文化石



现代藏式



部位：藏式装饰
材料：木材



部位：墙面
材料：白色涂料



部位：墙面
材料：砖+涂料



部位：栏杆
材料：金属



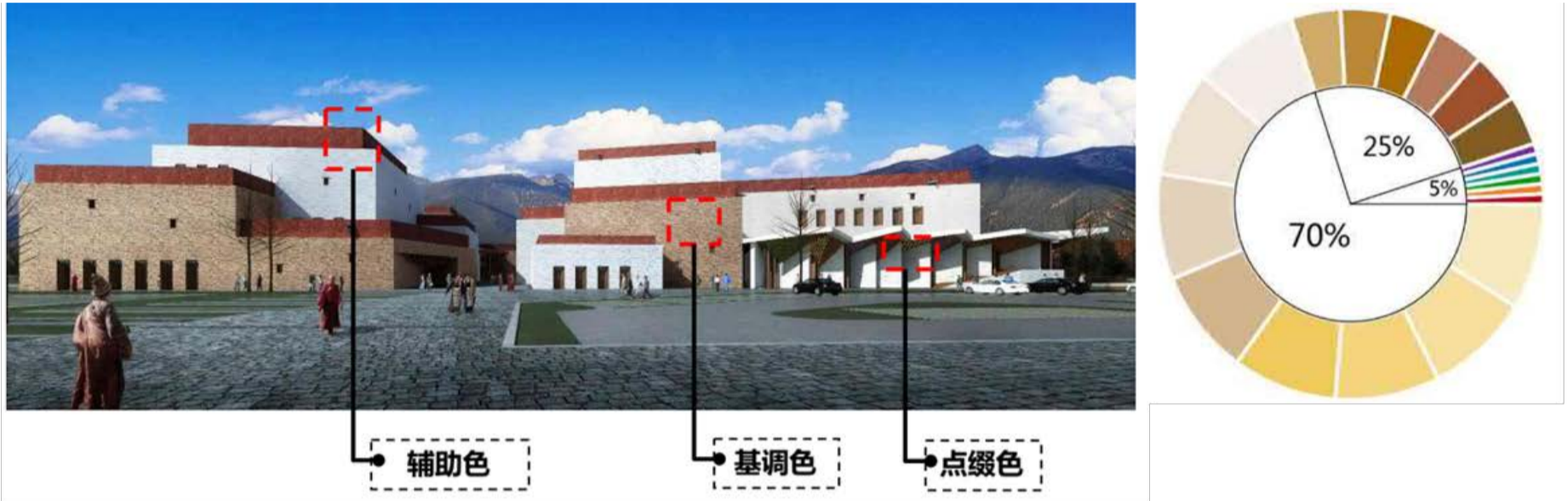
部位：窗框
材料：铝合金



5.3 居民点风貌引导

建筑色彩：以“暖白红”为主色调

建筑以藏白色为基调色，与西藏地域特色相适应，创造磅礴、圣洁的色彩感受。建议建筑色彩整体基调色、辅助色、点缀色的搭配比例70%、25%、5%，同时应避免深暗冷色的应用，提倡暖色调的运用。



新建民居色彩参考

| | | | | |
|--|---------------|--|---|----------------------|
| | 白色肌理涂料 | 色彩参考 (潘通色卡) Warm Gray 1 C Cool Gray 1 C 7541 c 649 C | 材料 GRC及混凝土 | 涂料、真石漆、文化石、瓷砖 |
| | 黑色肌理涂料 | 色彩参考 (潘通色卡) 433 C Black 6 C Black 6 C 7547 C | 适用区域 可用于藏式元素装饰，局部凸起造型或者小方块造型。 | 参考样式 |
| | 碎石拼贴表面 | 碎石砌筑及文化石肌理及颜色选用标准均建议以当地常见石材为准，符合当地风貌为前提选用。 | | |
| | 木饰面 | 木饰面肌理及颜色选用标准均建议以当地常见或易于采购的木材为准，符合当地风貌为前提选用。 | 材料 铝合金、铁艺、铜等金属 | 木材+彩绘 |
| | 藏红色 | 色彩参考 (RGB 色号) 藏红色无详细规定或约定，在以下两种色彩之间的颜色均可。 R:160 G:0 B:0 R:120 G:0 B:0 | 适用区域 可用于窗框，栏杆，藏式门板装饰等。 | 参考样式 |
| | 藏式彩绘 | 藏式彩绘应采用当地工匠进行制作，符合本地民俗及习惯，同时应注意规避宗教元素。 | | |



结语

【公示时间】

2026年4月25日至2026年5月25日

【公示渠道】

曲水县人民政府官方网站
曲水自然资源微信公众号
曲水县自然资源局公示栏
曲水县曲水镇人民政府公示栏
曲水县曲水镇曲水村村委会公示栏

【公众意见提交途径】

电子邮箱：ghj4635@126.com
邮寄地址：曲水县曲水镇人民政府(请在邮件标题或信封封面上标注“曲水县曲水镇曲水村”多规合一”实用性村庄规划意见建议”字样)