



# 曲水县茶巴拉乡色麦村 “多规合一”实用性村庄规划（2021-2035年）

公示稿材料

曲水县茶巴拉乡人民政府

2026年4月

# 序言

国土空间规划是国家空间发展的指南、可持续发展的空间蓝图，是各类开发保护建设活动的基本依据。坚定以习近平新时代中国特色社会主义思想为指导，深入学习贯彻党的二十大精神，依据《拉萨市国土空间总体规划（2021-2035年）》、《曲水县国土空间总体规划（2021-2035年）》，开展《曲水县茶巴拉乡色麦村“多规合一”实用性村庄规划》（2021-2035年）（以下简称“规划”）编制工作。

规划通过优化农业、生态、村庄等功能空间，整体谋划色麦村国土空间开发保护新格局，以新发展理念为引领，优化国土空间布局和资源要素配置，促进色麦国土空间高质量发展。

《规划》是落实新发展理念，构建新发展格局，促进高质量发展、高品质生活和高效能治理的空间政策，是色麦村国土空间保护、开发、利用、修复的行动纲领。为广泛听取各方意见，凝聚公众智慧，现公开征求社会各界意见和建议。

# 01 规划总则

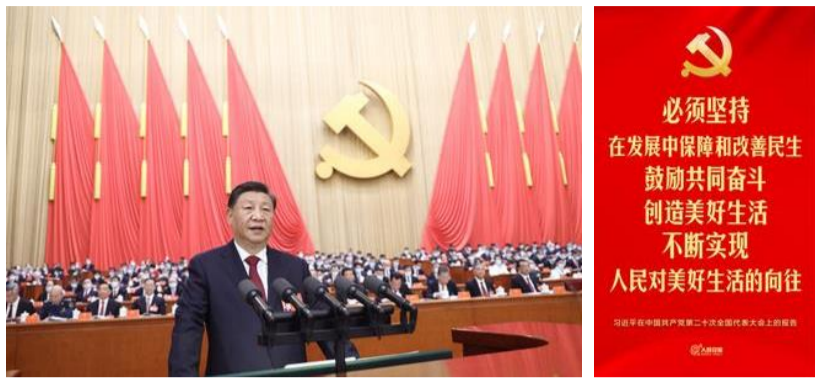
1.1 指导思想

1.2 规划范围

1.3 规划期限

1.4 规划原则

# 1.1 指导思想

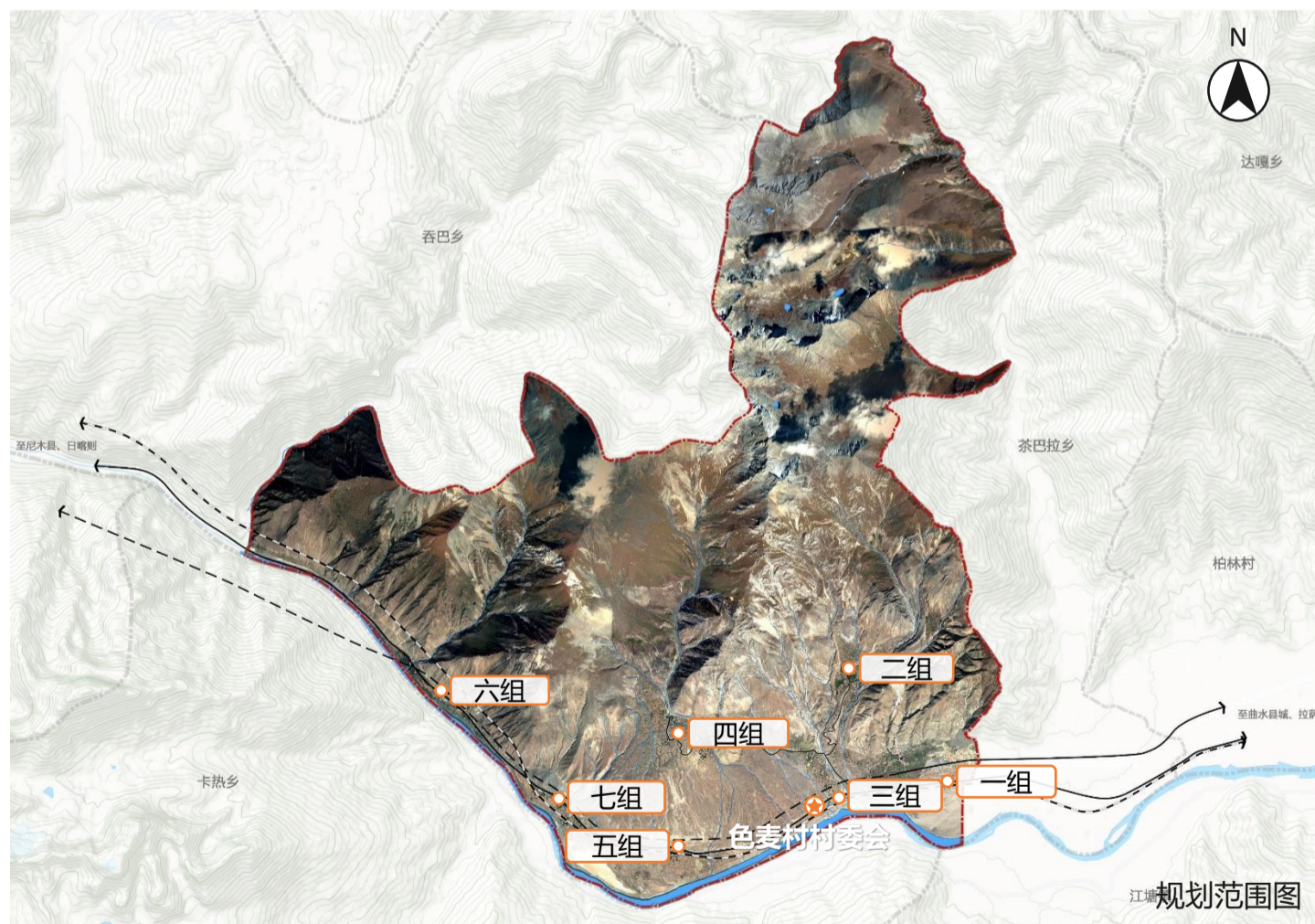


以习近平新时代中国特色社会主义思想为指导，捍卫“两个确立”，增强“四个意识”、坚定“四个自信”、做到“两个维护”，深入贯彻党的二十大精神、中央第七次西藏工作座谈会的内容、习近平总书记关于西藏工作的重要指示和新时代党的治藏方略、自治区第十次党代会和区党委十届三次全会精神、拉萨市第十次党代会和市委十届四次全会精神，聚焦习近平总书记提出“稳定、发展、生态、强边”四件大事，锚定“四个创建、四个走在前列”。按照拉萨市委的统一部署，在“七大行动”上做好排头兵，积极融入拉萨市“强中心”战略以及“一心三城，四门相映”的城镇格局，走精明增长、集中集聚、内涵提升的发展模式，努力建设团结富裕、文明和谐、美丽宜居的社会主义现代化和美乡村。



# 1.2 规划范围

**包括色麦村全村域**  
**总面积：**  
**104.8平方公里**  
**下辖：**  
**7个村民小组。**



# 1.3 规划期限

本规划基期年为2020年，规划期限为2021-2035年，其中，近期至2025年，远期至2035年，远景展望至2050年。

## 1.4 规划原则

因地制宜，彰显特色

尊重民意，维护权益

节约集约，共建共享

保护优先，绿色发展

# 目标定位

2.1 村庄定位

2.2 规划目标

## 2.1 村庄定位

衔接相关规划指引和发展要求，依托良好耕地草地资源，大力发展现代农牧业，结合独特的人文资源、自然资源和交通区位优势，重点开展生态旅游试验，打造特色旅游基地，将色麦村打造为：

**拉北环线上生态旅游特色村**  
**拉萨市藏式田园生活示范村**

## 2.2 规划目标

**总体目标：**实现在产业、人才、文化、生态、组织“五大振兴”和农业农村现代化发展，将色麦村建设成为空间利用集约高效、环境优美、设施完善、产业兴旺、宜居宜业的和美乡村



### 近期目标（至2025年）

■国土空间布局持续优化，依托资源条件和产业基础，稳步升级现代农牧产业，光伏产业持续发展，生态旅游产业链初步构建，城乡居民收入差距持续缩小；初步实现农业农村现代化，配套设施基本完善，初步建成宜居宜业和美乡村；地质灾害隐患点治理等项目建设完成，实现乡村生态环境持续改善。



### 远期目标（至2035年）

■国土空间布局更加合理，乡村振兴取得重要进展，乡村产业稳步升级，一二三产业融合发展水平显著提升；规划体系基本构建，城乡居民收入差距持续缩小，实现与全国同步全面建成小康社会，逐步实现共同富裕的总体目标；基本实现农业农村现代化，构建完成现代农业体系，公共服务均等化基本实现，建成宜居宜业和美乡村，达到农业强、农村美、农民富的终极目标。

# 空间布局

3.1 底线管控

3.2 空间布局

3.3 产业规划

# 3.1 底线管控

## ■ 三线划定

优先划定永久基本农田保护线，本村内不涉及生态保护红线和城镇开发边界

耕地保护目标531.17公顷（7967.55亩）

永久基本农田保护任务514.32公顷（7714.80亩）

## ■ 其他控制线

**水域蓝线：**落实下发雅鲁藏布江河湖管理范围线，面积 180.20 公顷。落实下发色麦沟河湖管理范围线，面积 5.10 公顷

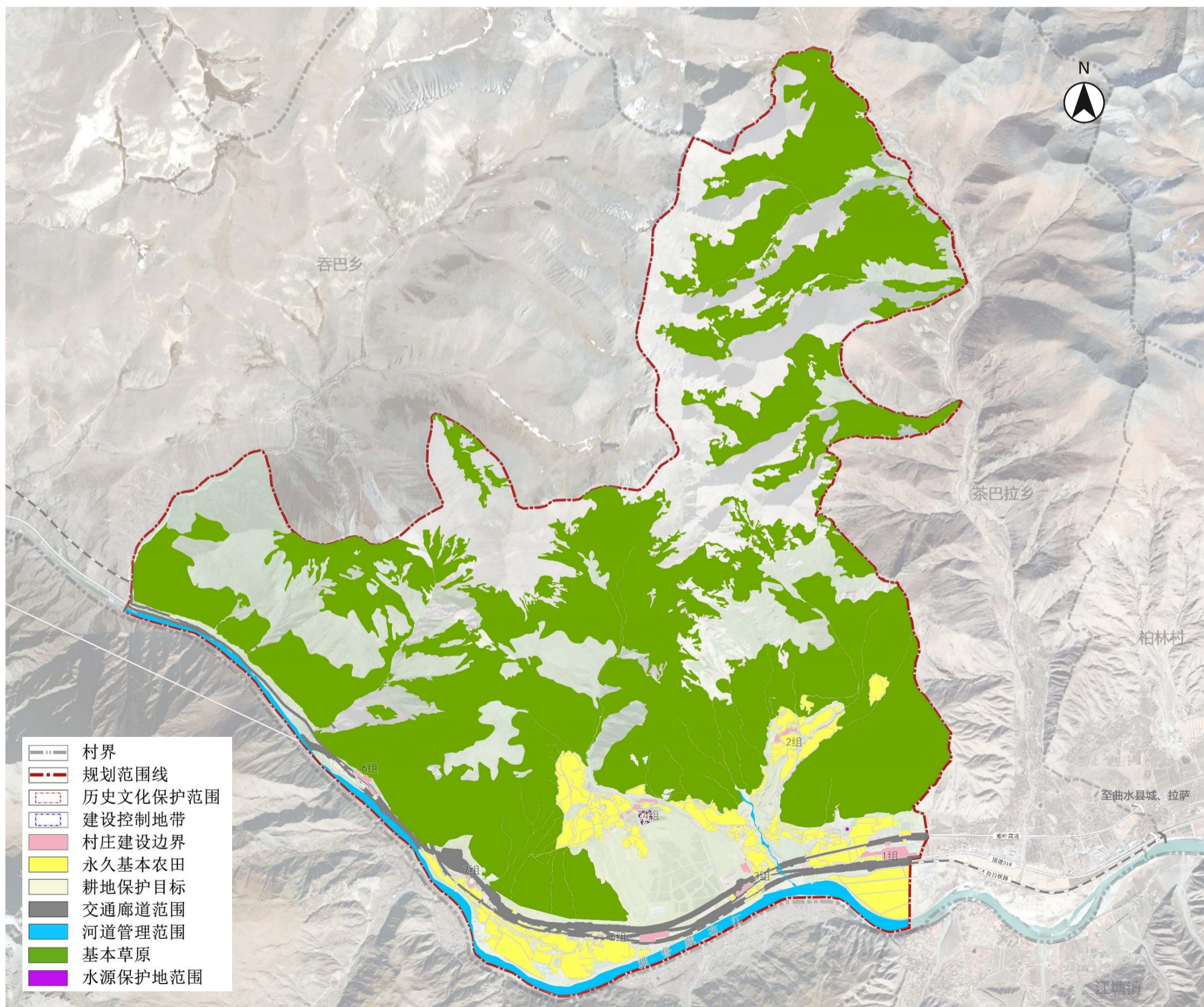
**重要基础设施控制线：**拉日铁路路堤坡脚、路堑坡顶或者铁路桥梁外侧起向外 15 米划定铁路安全保护区。高速公路和国道以公路用地外缘起向外分别为 30 米和 20 米作为建筑控制区范围

## ■ 村庄建设边界

划定村庄建设边界9处，总面积 33.13公顷，扣除不可作为村庄建设的建设用地1.24公顷，村庄建设边界规模为31.89公顷

## ■ 基本草原

落实上位传导的基本草原范围，划定基本草原面积 5210.88 公顷，主要分布在村域北部



## 3.2 空间布局

### 农用地：整体增加 +22.5公顷

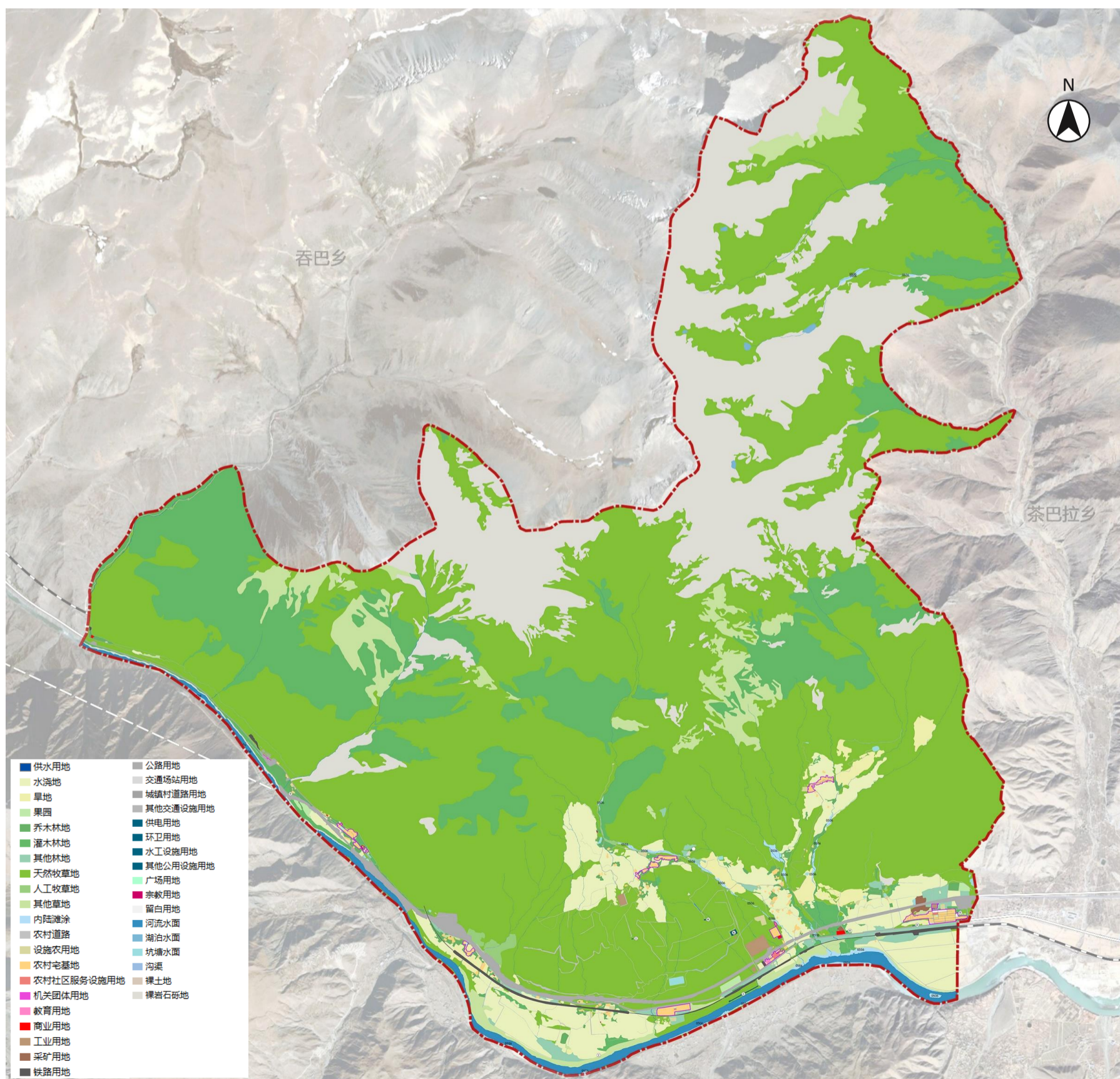
主要是工矿用地复垦补充林地和新增农业设施建设用地。

### 建设用地：不突破现状总规模 -21.89公顷

主要为农村宅基地减少和还原203范围内非建设用地。

### 未利用地：略微减少 -0.61公顷

主要为部分项目占用裸岩石砾地等。



# 3.3 产业规划

## ■ 产业体系构建

构建以现代农牧业和生态旅游业为主导，光伏产业、民族手工业和农产品加工为辅助的产业体系

农牧支撑



### 主导产业——现代农牧业

- 粮油种植：青稞、小麦、油菜
- 蔬菜种植：土豆
- 饲草料种植：青饲玉米
- 牲畜养殖：黄牛、牦牛、山羊、绵羊、藏鸡、藏香猪

#### 产业发展策略：

提升农牧业规模化、现代化水平，加强种养业基地建设

旅游引领



### 主导产业——生态旅游业

- “桃花+旅游”：桃花特色观光、户外摄影、高端民宿、人文观光、文化体验
- “桃花+文创”：桃花香囊、桃花胸针、柳编产品
- “桃花+节日”：桃花文化节、桃花长廊展销会、文化活动

#### 产业发展策略：

以“桃花+”的模式，推动乡村旅游与二三产深度融合

工业增辉



### 辅助产业——光伏+民族手工业+农产品加工

- 光伏产业：光伏发电、光伏旅游、光伏农业
- 民族手工业：柳条编织手工纪念品、簸箕生产制造产业
- 制造产业：矿泉水加工、砖厂

#### 产业发展策略：

延伸产业链条，加快制造业转型升级，推动产业特色化发展

原有建筑美化与修复



游客服务中心



# 设施支撑

4.1 公共服务设施

4.2 道路交通设施

4.3 市政基础设施

# 4.1 公共服务设施

按照“行政村”、“自然村”两级配置，打造特色乡村社区生活圈

## 行政管理设施——提质增效，丰富功能

保留现状村委会，注入技能培训、科技站、文化活动、便民服务等功能，形成综合服务中心。占地：0.63公顷。

## 教育设施——保留现状，品质提升

保留现状幼儿园，根据发展需求，进行硬件和软件双提升。占地：0.4公顷。

## 文化体育设施——完善设施，注入活力

保留1、3、4、5、7组文化活动室，5组搬迁活动室至集中安置点，2组各新建活动室1处。1、4、5、6、7组各新增活动广场1处，占地0.08公顷。

## 医疗设施——保留现状，功能提升

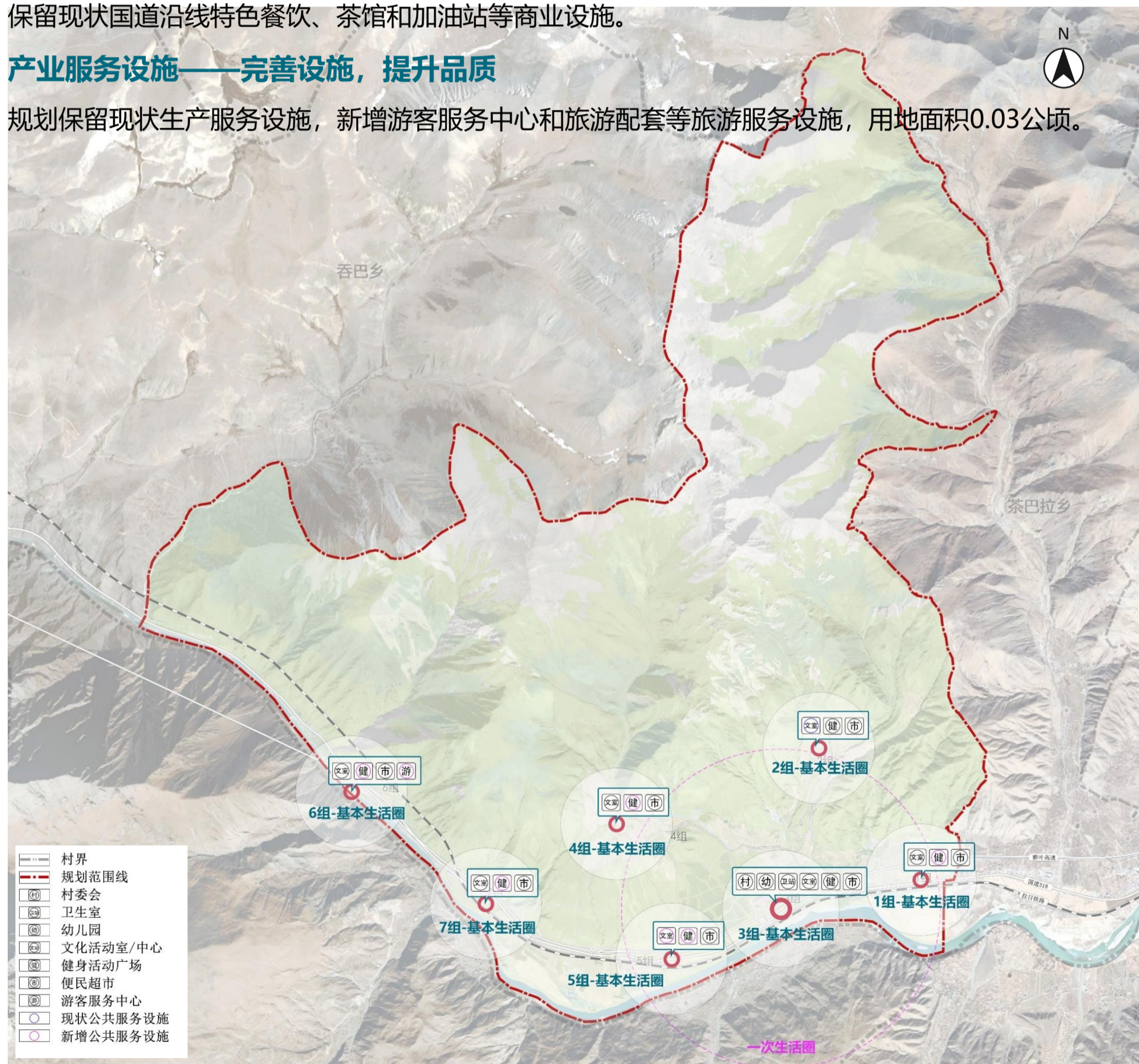
保留现状卫生室，提升品质。占地：0.17公顷。

## 商业服务设施——业态丰富，质量提升

保留现状国道沿线特色餐饮、茶馆和加油站等商业设施。

## 产业服务设施——完善设施，提升品质

规划保留现状生产服务设施，新增游客服务中心和旅游配套等旅游服务设施，用地面积0.03公顷。



## 4.2 道路交通设施

### 构建“快达慢享，宜游宜农”的绿色交通体系

#### 1 对外交通

落实上位规划，推进雅叶高速建设，形成“111”对外交通体系，强化对外联系，向东连接曲水县城、拉萨市，向西连接日喀则。

**1铁路：**拉日铁路

**1高速：**雅叶高速（曲水段），设置高速出入口和高速服务区。

**1国道：**国道318

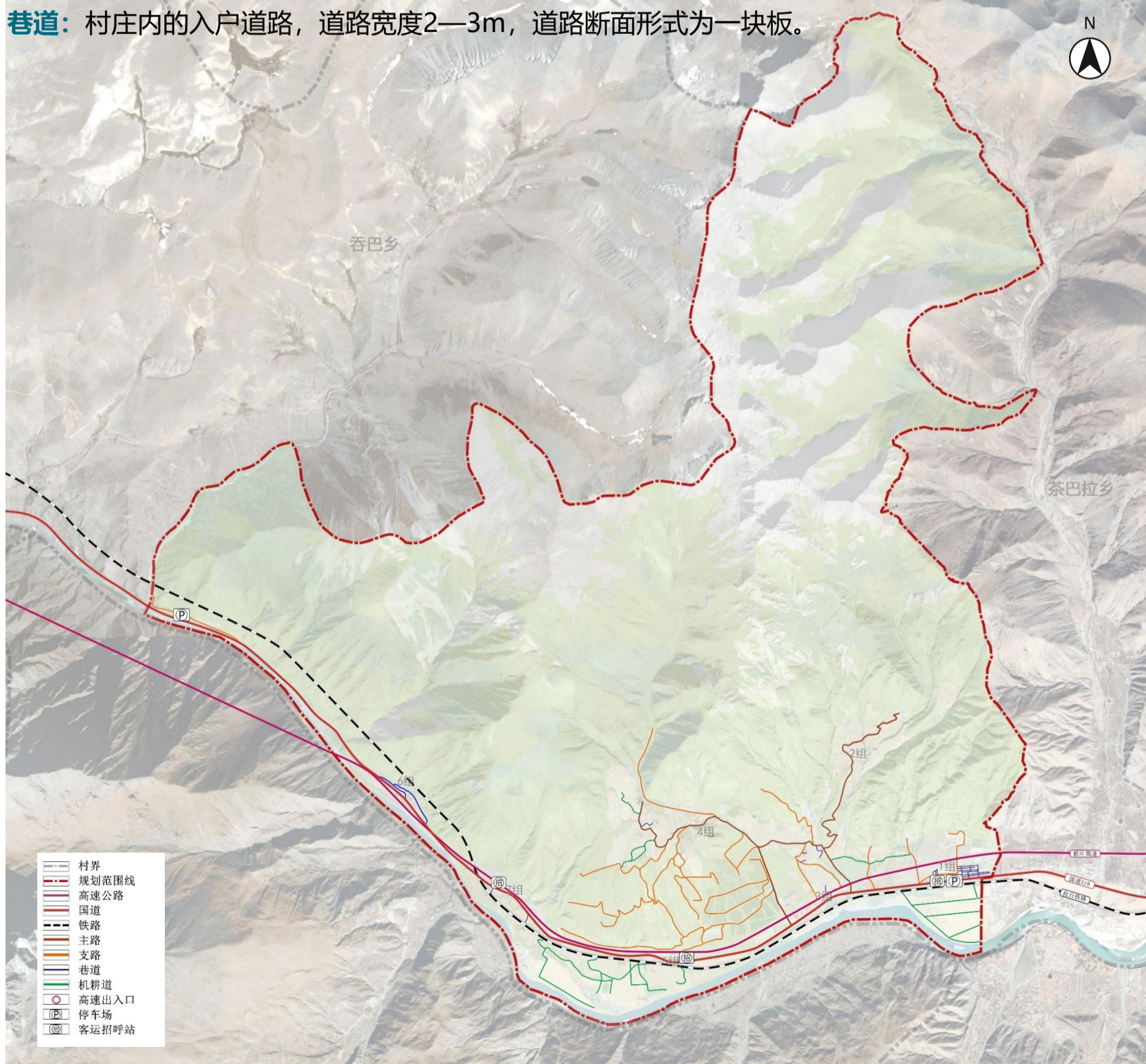
#### 2 内部交通

打通断头路，提升道路品质，规划形成“干路 - 支路 - 巷道”三级道路体系，全面提升乡村道路连通性，支撑内部产业发展。

**干路：**规划道路呈“H”型，连接村内主要聚居点，道路宽度5—7m，道路断面形式为一块板。

**支路：**村落主要生活性道路，在组内形成树枝状道路，道路宽度3—5m，道路断面形式为一块板。

**巷道：**村庄内的入户道路，道路宽度2—3m，道路断面形式为一块板。



## 4.3市政基础设施规划

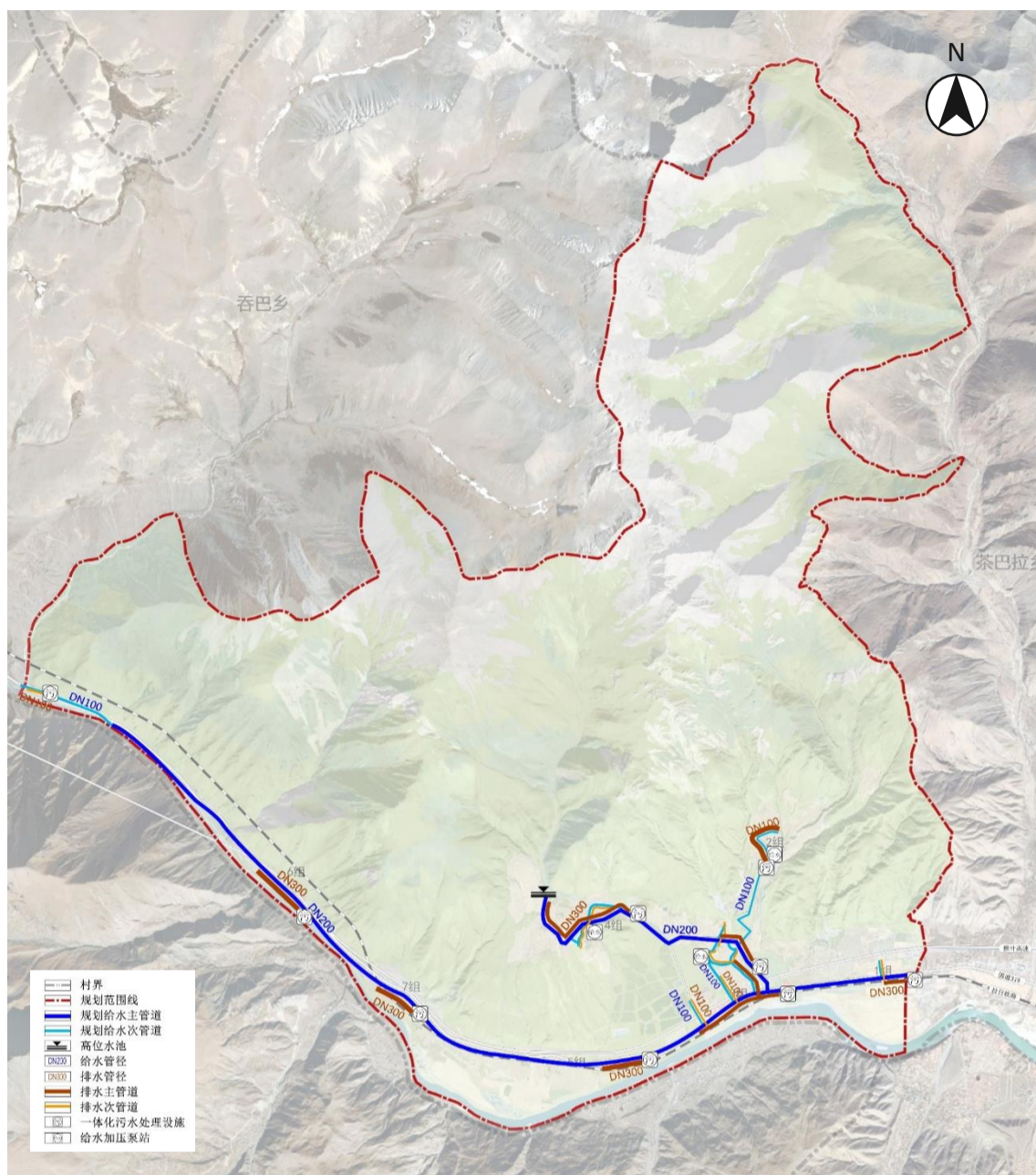
### ■ 给水工程规划

**给水水源：**本次规划近期水源为山泉水，远期逐步以地下水取代，采用高位水池供水。

### ■ 排水工程规划

**排水体制：**采用雨污分流的排水体制。

**污水工程规划：**各村聚集居民点布设一体化污水处理设施，共9处。污水管一般布置车行道下，污水干管管径为DN400，污水支管管径为DN300，入户管道管径不小于DN100。



### ■ 电力工程规划

**用电来源：**接乡驻地35千伏变电站。

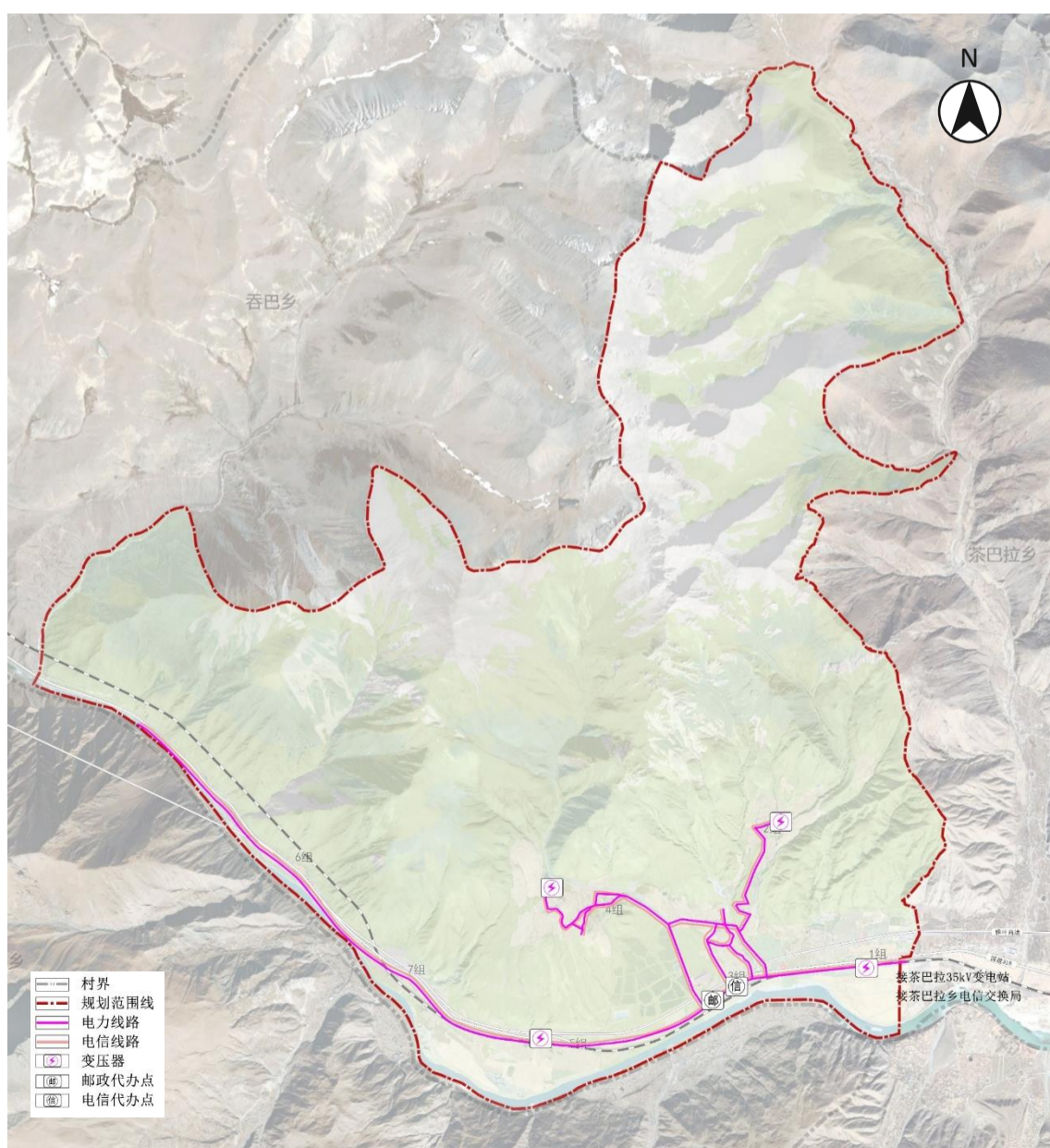
**供电设施：**推进10千伏及低压配电网改造，采用增容或增设变压器的方式提高用电供给。

### ■ 通信工程规划

**移动通讯网络：**以村委会为中心，积极发展光缆光纤传输系统，电视、广播、网络覆盖率均达100%。

**有线广播电视规划：**户户通电视覆盖率达到100%。有线电视按户均1.2端考虑，共有有线电视用户约360户。

**邮电设施规划：**结合村委会集中设置邮政、电信代办点1处。



# 05 居民点规划

5.1 居民点规划设计

5.2 居民点风貌引导

5.3 居民点户型设计

# 5.1 居民点规划设计

## ■ 1组居民点建设

### 总平面图

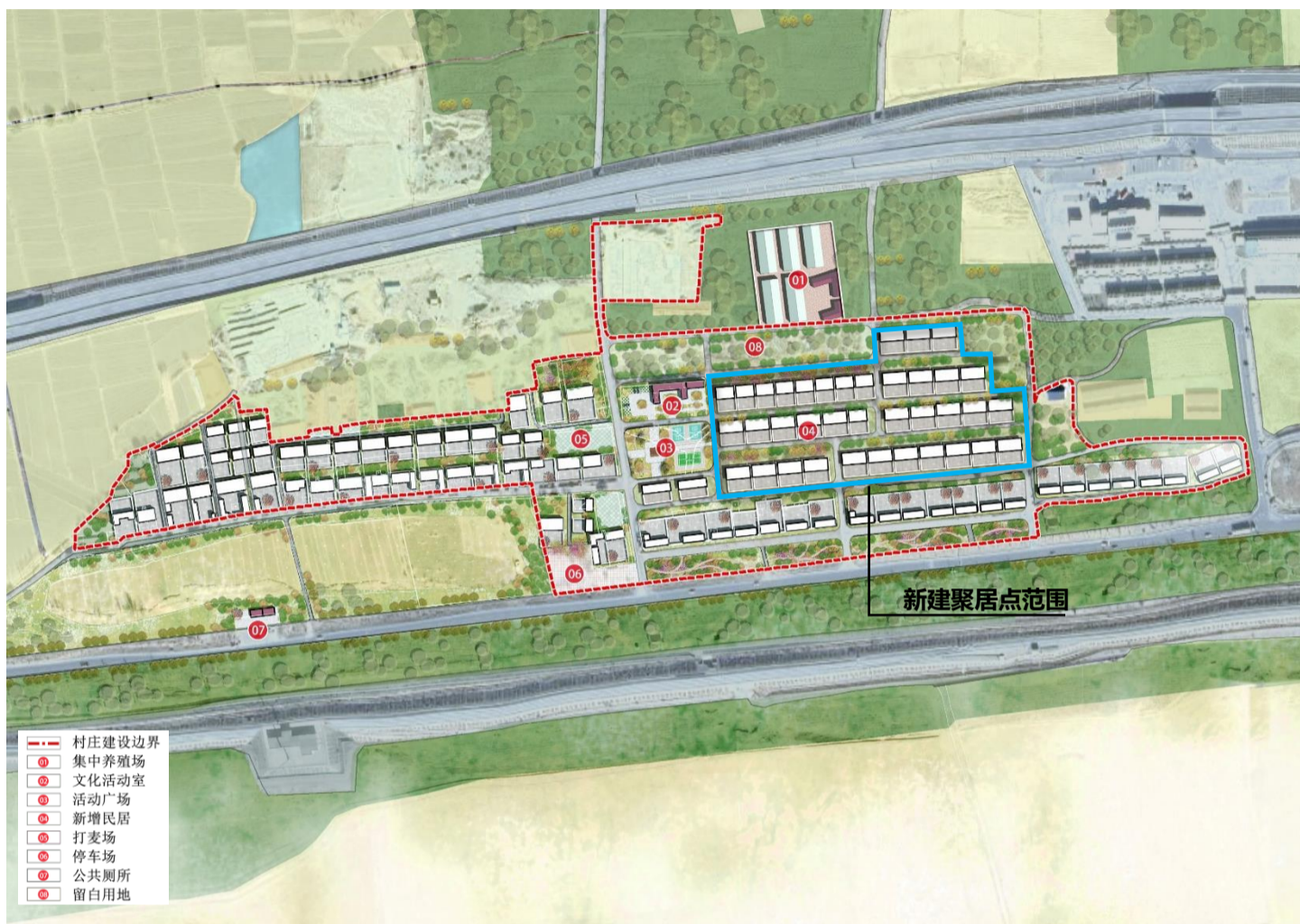
#### 设计理念

规划平缓地居民点延续现状聚居点空间肌理，布局方格网道路，划分组团空间；

建筑排布规整有序、朝向合理、疏密有致，每户都能拥有良好的景观活动空间；

以便民为原则，活动室和广场等公共服务设施和公共空间在居民点中心集中局部，形成中心，聚集人气；

山丘地居民点顺应地势分散灵活布局，住宅建筑成组成团布置，农房镶嵌于山间林间，充分考虑日照采光、通风等条件。



### 鸟瞰图



# 5.1 居民点规划设计

## ■ 5组居民点建设

### 总平面图

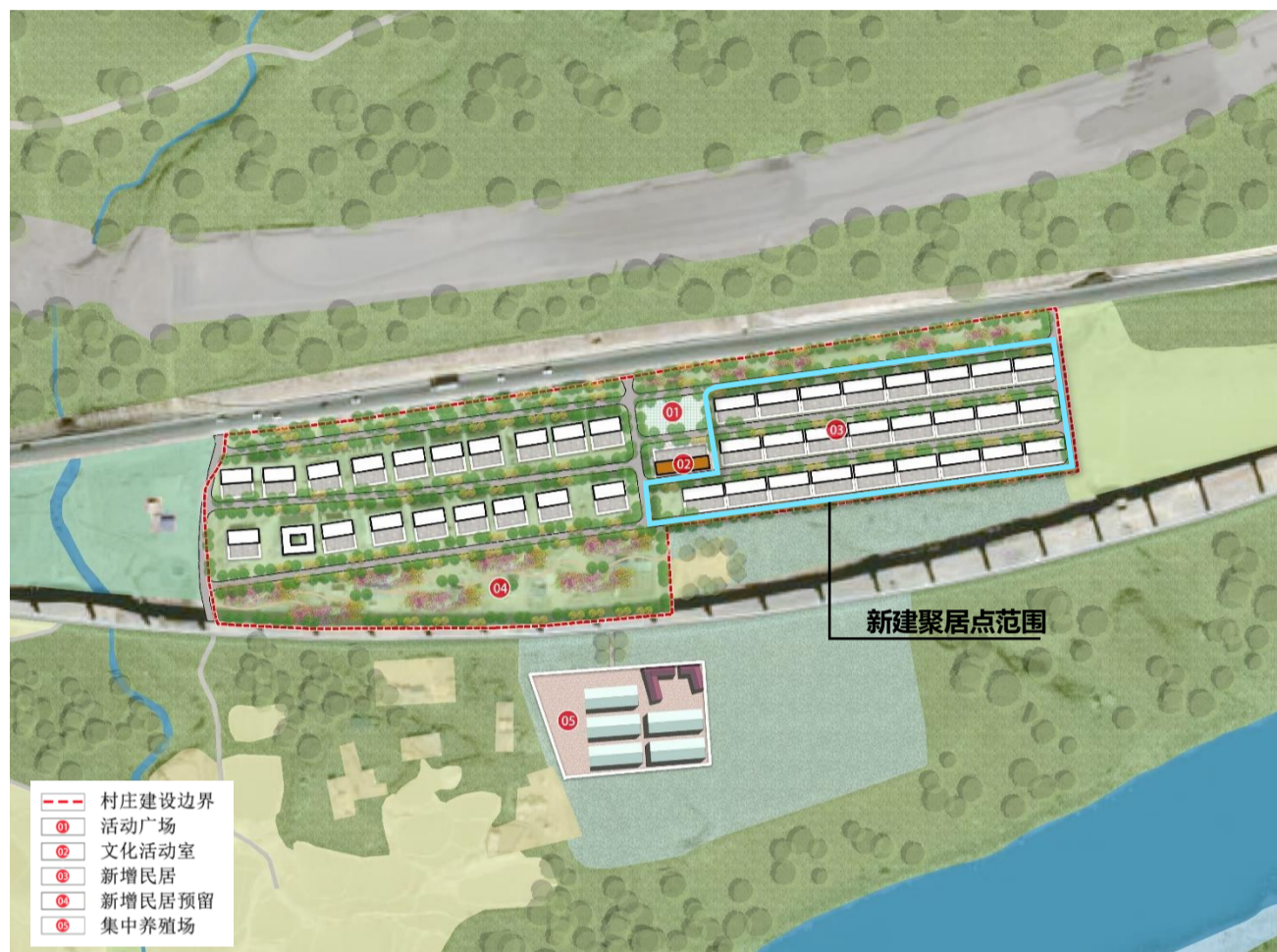
#### 设计理念

规划平缓地居民点延续现状聚居点空间肌理，布局方格网道路，划分组团空间；

建筑排布规整有序、朝向合理、疏密有致，每户都能拥有良好的景观活动空间；

以便民为原则，活动室和广场等公共服务设施和公共空间在居民点中心集中局部，形成中心，聚集人气；

山丘地居民点顺应地势分散灵活布局，住宅建筑成组成团布置，农房镶嵌于山间林间，充分考虑日照采光、通风等条件。



### 鸟瞰图



# 5.2 居民点风貌引导

## ■ 建筑风貌引导

### 住宅设计要求

住宅一般设计为独立院落，层数为1-2层；住宅内部平面设计应做到动静分离、居寝分离、洁污分离；应建设具有地域特点、民族特色和时代特征的农牧区建筑；应充分利用太阳能，采用保温节能墙体材料，建设被动式太阳房。

### 总体建筑风格引导

01

鼓励使用**传统藏式风格、仿藏式风格、新藏式风格**，谨慎使用现代风格和混合风格。

### 建筑色彩引导

02

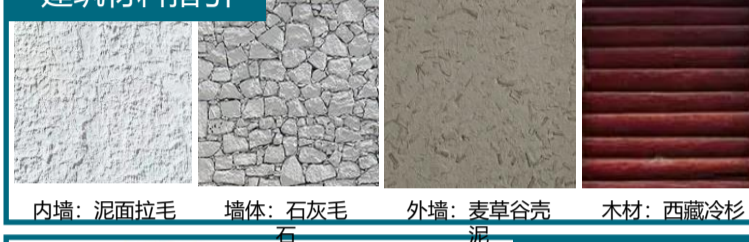
建筑色彩主色调控制为“**白、黄、红、黑**”。整体保持**白色**为主的高明度色彩基调，辅助色以红、黄为主，点缀色可为蓝、绿等其它颜色。

### 建筑材料引导

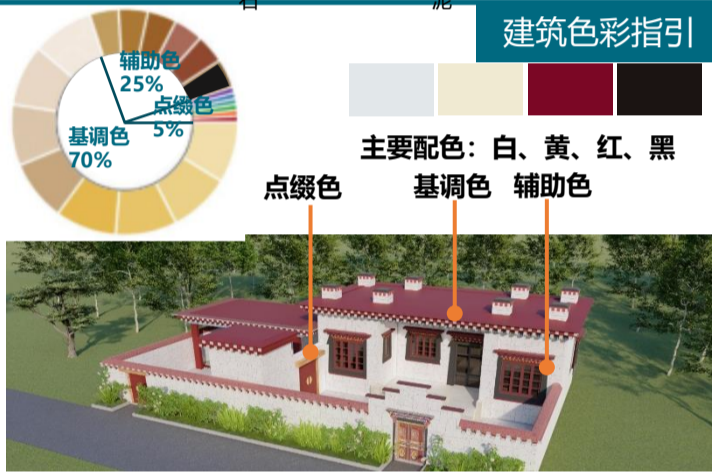
03

建筑材料的使用应与当地传统文化相契合，提倡**继承并发扬当地手抓墙、泥面拉毛、麦草谷壳泥**等传统材料的工艺与做法，也鼓励传统材料的现代转译。

### 建筑材料指引



### 建筑色彩指引



## ■ 乡村风貌提升

### 入口标识



### 活动广场



### 整治前

节点现状



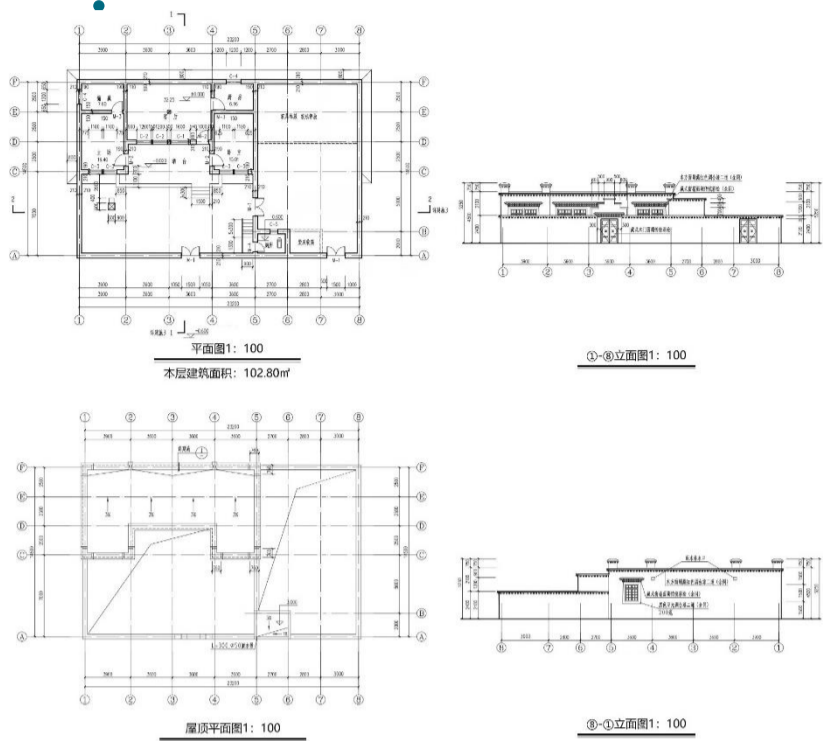
### 整治后



# 5.3 居民点户型设计

01

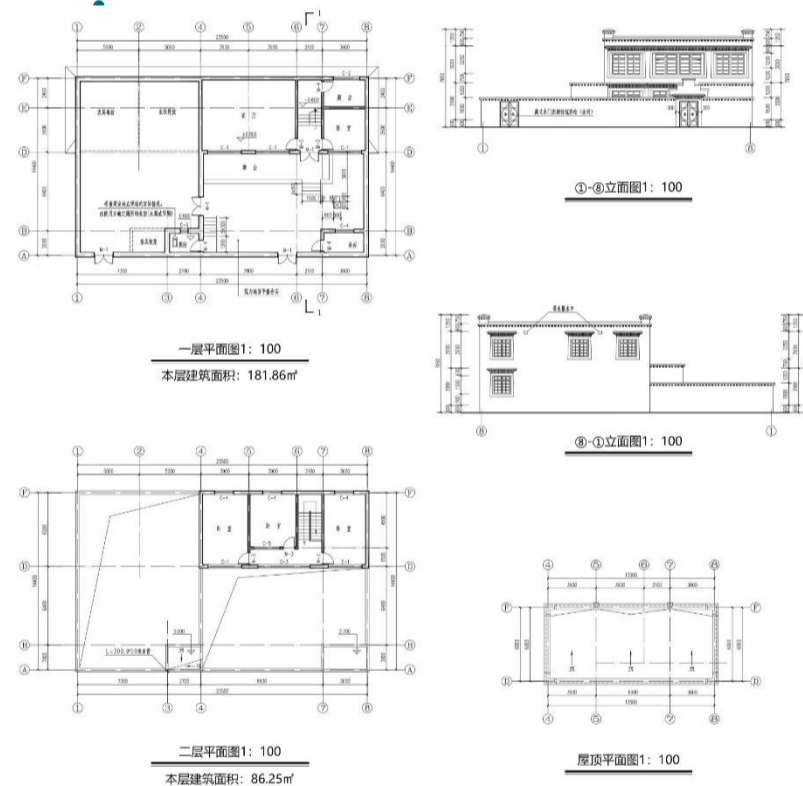
## 农牧民住房设计100m<sup>2</sup>户型 (1-3人)



100 m <sup>2</sup> 户型 (1-3人) 指标表	
名称	规模
总用地面积	336.40m <sup>2</sup>
建筑面积	102.80m <sup>2</sup>
厕所面积	7.70m <sup>2</sup>
建筑高度	4.5m
结构类型	砌体结构
几人户型	1-3人

02

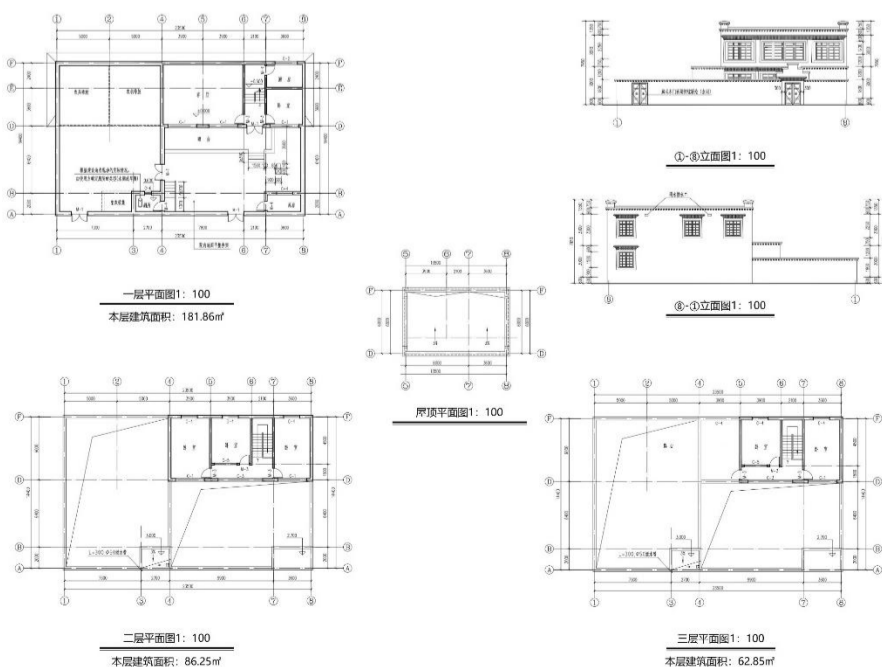
## 农牧民住房设计150m<sup>2</sup>户型 (4-7人)



150 m <sup>2</sup> 户型 (4-7人) 指标表	
名称	规模
总用地面积	338.40m <sup>2</sup>
建筑面积	268.11m <sup>2</sup>
厕所面积	7.70m <sup>2</sup>
建筑高度	4.5m
结构类型	砌体结构
几人户型	4-7人

03

## 农牧民住房设计180m<sup>2</sup>户型 (7人以上)



180 m <sup>2</sup> 户型 (7人以上) 指标表	
名称	规模
总用地面积	338.40m <sup>2</sup>
建筑面积	268.11m <sup>2</sup>
厕所面积	7.70m <sup>2</sup>
建筑高度	4.5m
结构类型	砌体结构
几人户型	4-7人

## **[公示时间]**

2026年04月20日至2026年05月20日

## **[公示渠道]**

曲水县茶巴拉乡门户网站：<http://jyh.lasa.gov.cn:8004//>

## **[公众意见提交途径]**

电子邮箱：[ghj4635@126.com](mailto:ghj4635@126.com)

邮寄地址：曲水县茶巴拉乡人民政府（请在邮件标题或信封封面上标注“曲水县茶巴拉乡色麦村”多规合一“实用性村庄规划意见建议”字样）