

曲水县才纳镇白堆村实用性 村庄规划

【公示稿材料】

曲水县才纳镇人民政府
2026年4月

注：本次成果为草案公示，最终成果以审批文件为准

序言

国土空间规划是国家空间发展的指南、可持续发展的空间蓝图，是各类开发保护建设活动的基本依据。坚定以习近平新时代中国特色社会主义思想为指导，深入学习贯彻党的二十大精神，依据《拉萨市国土空间总体规划（2021-2035年）》、《曲水县国土空间总体规划（2021-2035年）》，开展《曲水县才纳镇白堆村实用性村庄规划》（以下简称“规划”）编制工作。

规划通过优化农业、生态、城镇等功能空间，整体谋划白堆村国土空间开发保护新格局，以新发展理念为引领，优化国土空间布局和资源要素配置，促进才纳国土空间高质量发展。

《规划》是落实新发展理念，构建新发展格局，促进高质量发展、高品质生活和高效能治理的空间政策，是白堆村国土空间保护、开发、利用、修复的行动纲领。为广泛听取各方意见，凝聚公众智慧，现公开征求社会各界意见和建议。



01

规划总则

1.1 指导思想

1.2 规划范围

1.3 规划期限

1.4 规划原则

1.1 指导思想

以习近平新时代中国特色社会主义思想为指导，深入学习贯彻党的二十大精神，以中国式现代化引领白堆村现代化建设。按照自然资源部办公厅关于加强村庄规划促进乡村振兴的通知与2023年中央一号文件的要求，结合《西藏自治区村庄建设规划技术导则（试行）》，围绕拉萨“美丽乡村·幸福家园”建设，以逐步实现农牧区现代化建设为目标，开展规划编制工作。



全方位夯实粮食安全根基

牢牢守住十八亿亩耕地红线，逐步把永久基本农田全部建成高标准农田，深入实施种业振兴行动，强化农业科技和装备支撑，健全种粮农民权益保障机制和主产区利益补偿机制，确保中国人的饭碗牢牢端在自己手中。

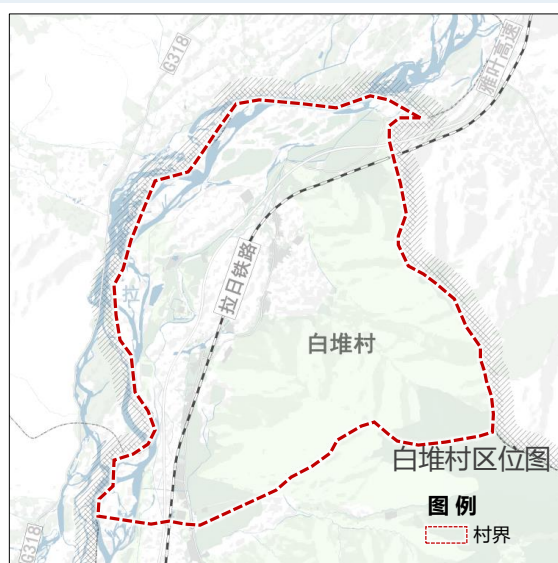
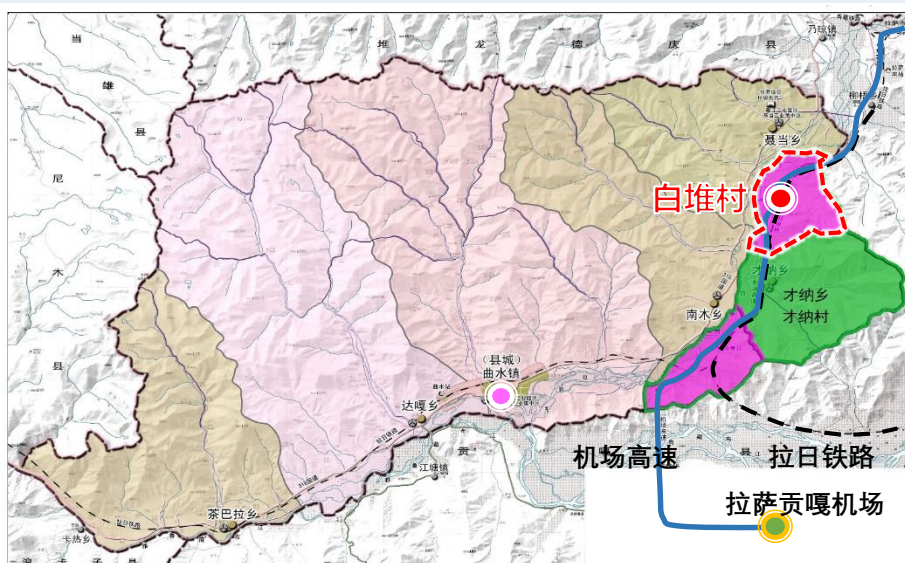
释放乡村产业多重功能

设施农业	发展设施农业、构建多元化食物供给体系
乡村特色产业	发展乡村特色产业，拓宽农民增收致富渠道
两业融合	推动现代服务业与现代农业深度融合



1.2 规划范围

白堆村不涉及城镇开发边界，本次规划范围为白堆村全域，总面积约为37.5平方公里。



1.3 规划期限

规划基期年：2022年；规划期限：2022-2035年；近期至：20230年；远景展望至：2050年。

1.4 规划原则

坚守底线，持续发展

生态优先，绿色发展

区域协调，融合发展

以人为本，品质发展

彰显优势，特色发展

02

目标定位

2.1 村庄发展目标

2.2 村庄发展定位

2.1 村庄发展目标

■ 土地利用集约高效，耕地保护与村庄建设并重

- 村庄人口集中居住和农村土地集约利用的水平不断提高，严守耕地红线，在保障耕地保有量的基础上推进村庄建设。

■ 农村经济快速增长，农业和休闲旅游等特色产业发展有序

- 发挥自身资源优势，形成以生态农业和休闲旅游为核心的特色主导产业，实现农村经济的快速增长，提高农民生活水平。

■ 生态环境不断改善，农村居住环境明显美化

- 严格限制乡村工业发展，农业面源污染以及农村垃圾、污水得到有效治理，村庄绿化水平不断提高，农村卫生长效保洁机制基本建立，农村居住环境明显优化。

■ 配套设施日益完善，公共旅游服务水平显著提升

- 各类公共服务设施、基础设施、旅游服务设施日益完善，对外来游客的旅游接待能力和对本地居民的基本公共服务水平得到显著提升。

建设一个用地集约、永续发展、生态舒适、配套完善的活力乡村

2.1 村庄发展定位

规划按照“一村一特色”的要求，发挥城市后花园的区位优势，改善人居环境，秉承可持续发展原则，通过村庄关键性发展要素整合，将对堆村提出如下发展定位：

拉萨河沿线特色农业种养示范村

功能定位 环境生态、产业协调、生活舒适的宜居宜游乡村

➤ 注重与自然环境协调，保护和延续本村原有空间格局，营造清新优美环境和浓郁乡土风情。

➤ 对于村庄养殖产业进行集中布置试点，设置安全防护设施，严格保护村庄环境。

➤ 严格保护具有重要价值的历史文化遗产，整治影响和破坏传统特色风貌的建、构筑物。

03

空间布局

3.1 底线管控

3.2 空间布局

3.3 产业规划

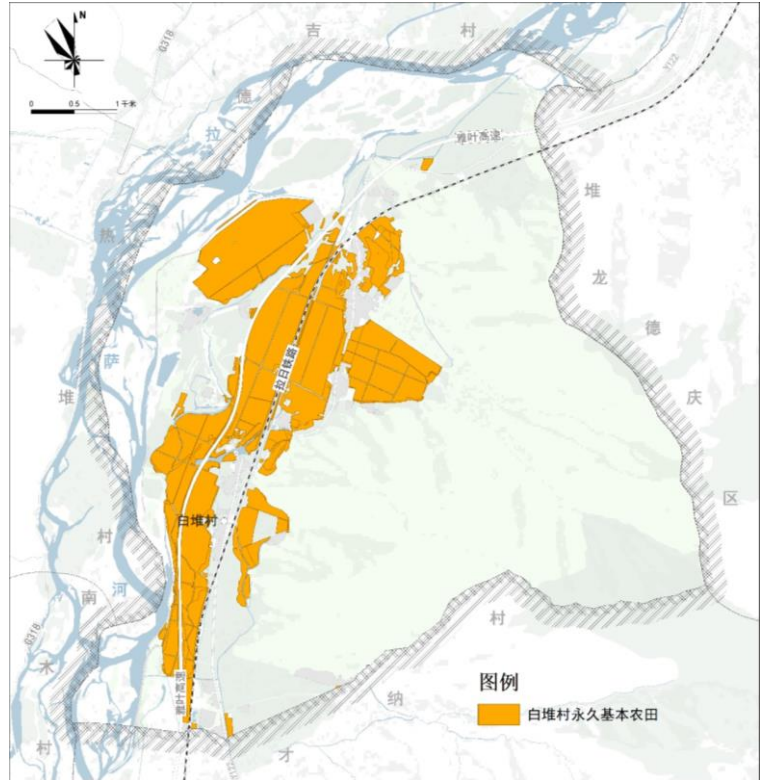
3.1 底线管控

落实国家、自治区要求，坚持底线思维，落实耕地和永久基本农田、生态保护红线、城镇开发边界三条控制线，优化国土空间开发与保护格局。

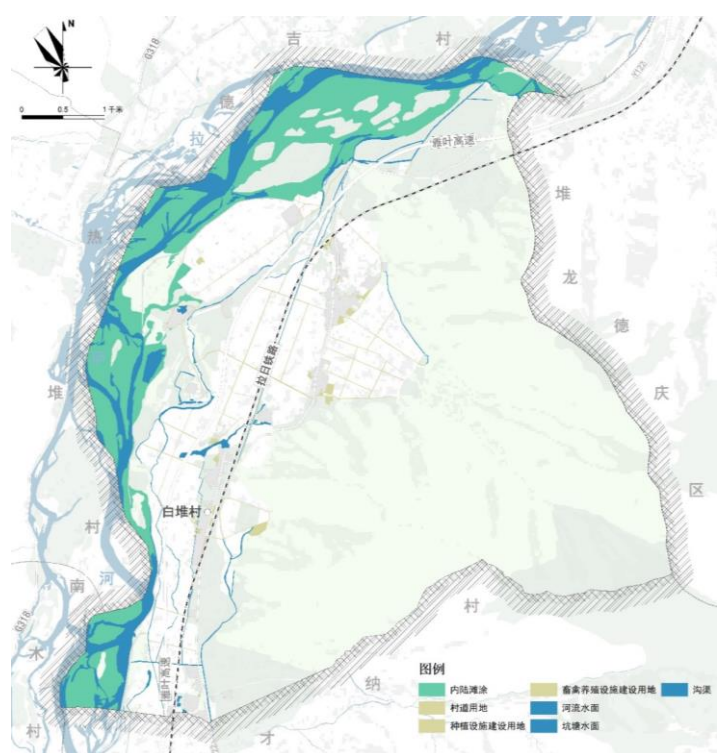
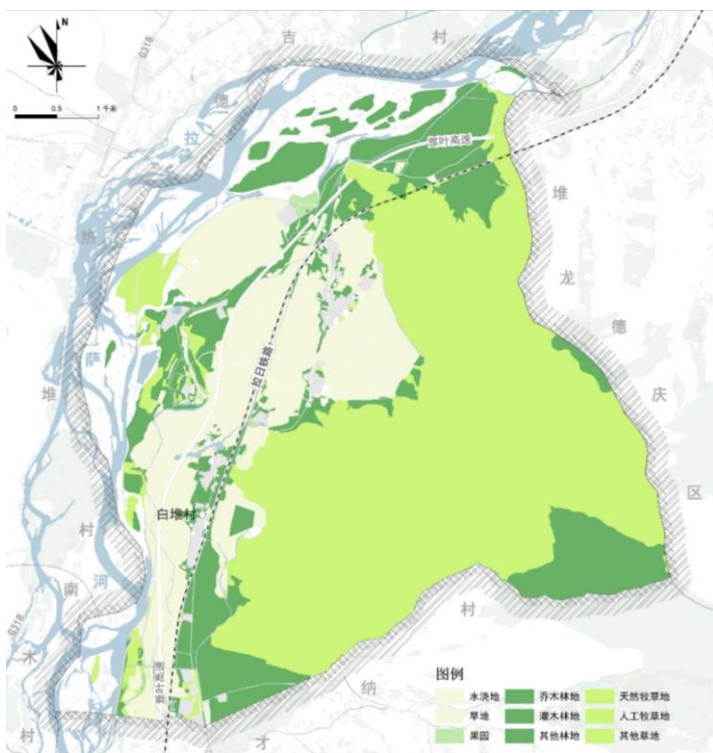
落实三条控制线

永久基本农田
561.97公顷

- 严守耕地底线，保证耕地保有量**609.34公顷**。
- 白堆村永久基本农田保护目标**561.97公顷**。
- 白堆村村域范围内，**不涉及生态保护红线与城镇开发边界**。



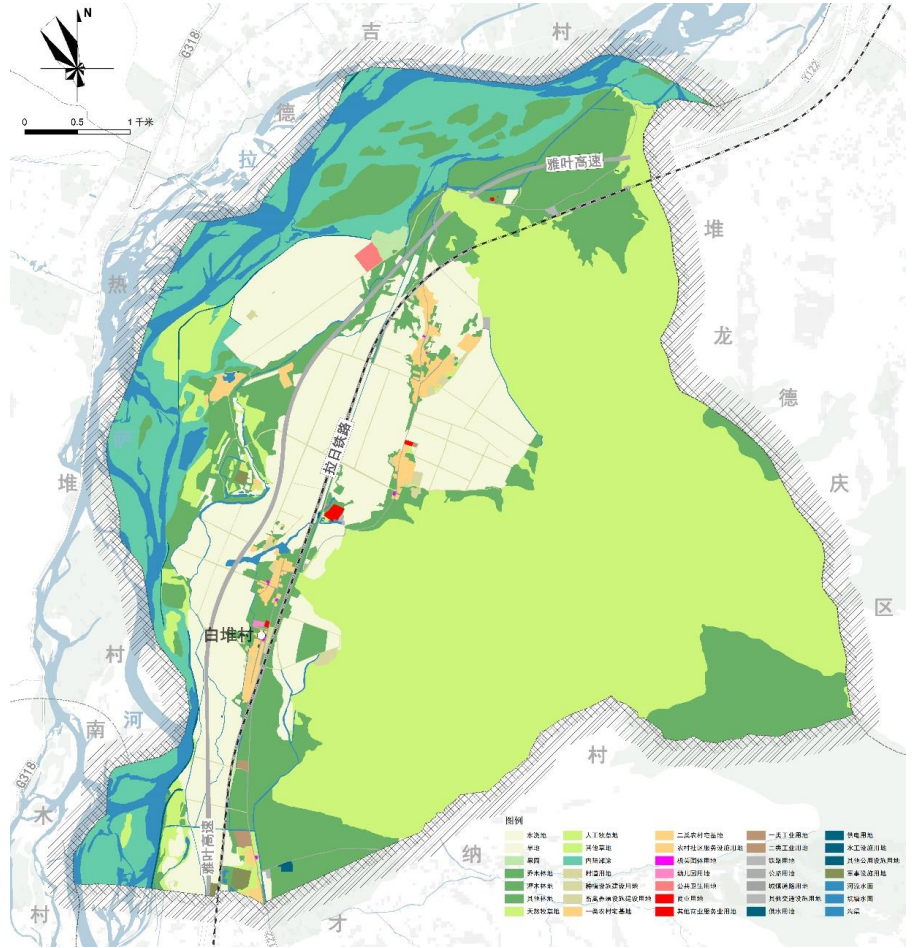
合理开展农用地整治



3.2 空间布局

■ 优化全域用地布局，提高土地利用效率

- 白堆村规划耕地**641.59公顷**，较现状**增加32.25公顷**，满足耕地保有量，坚守耕地红线。
- 白堆村规划建设用地总规模**142.35公顷**，较现状**减少11.20公顷**，充分利用闲置建设用地，提高建设用地使用效率。



用地结构调整表

用地结构	用地分类	基期年		规划年		变化量 (公顷)
		面积 (公顷)	占比 (%)	面积 (公顷)	占比 (%)	
农用地	耕地	609.34	16.26%	641.59	17.12%	32.25
	园地	6.17	0.16%	6.17	0.16%	0.00
	林地	669.29	17.86%	669.17	17.86%	-0.12
	草地	1694.01	45.21%	1667.45	44.50%	-26.56
	湿地	377.73	10.08%	377.61	10.08%	-0.12
	农业设施建设用地	28.98	0.77%	32.21	0.86%	3.23
	陆地水域	197.62	5.27%	197.62	5.27%	0.00
	其他土地	10.22	0.27%	12.75	0.34%	2.53
村庄用地	工矿用地	3.06	0.08%	3.32	0.09%	0.25
	公共管理与公共服务用地	5.33	0.14%	5.41	0.14%	0.08
	公用设施用地	1.12	0.03%	1.12	0.03%	0.00
	交通运输用地	1.39	0.04%	2.53	0.07%	1.14
	居住用地	40.49	1.08%	45.64	1.22%	5.15
	商业服务用地	1.97	0.05%	2.49	0.07%	0.53
	203内非建设用地	0.53	0.01%	0.53	0.01%	0.00
区域基础设施用地	公用设施用地	7.67	0.20%	7.67	0.20%	0.00
	交通运输用地	68.60	1.83%	68.60	1.83%	0.00
其他建设用地	工矿用地	18.35	0.49%	0.00	0.00%	-18.35
	特殊用地	5.06	0.13%	5.06	0.13%	0.00
合计		3746.92	100.00%	3746.92	100.00%	0.00

3.3 产业规划

产业发展目标

以现代农业为基础，农林副牧并举，加快推进农业转型升级，延伸既有产业链，培育壮大新产业、新业态、新模式，激活乡村农业生产和休闲旅游发展，促进农村一二三产业融合发展，培育符合白堆特色的乡村产业发展路径。

才纳国家现代农业示范拓展区、农旅融合试验村

产业发展策略



生态宜居，推进美丽乡村建设

基于白堆村生态环境禀赋，着力推进美丽乡村建设，推进乡村景区化景观化，形成多元化特色化的乡村景观空间格局。按照乡村旅游的标准改善村容村貌，形成生态、生活、生产有机相融的现代乡村新形态，让美丽乡村产生美丽经济。

资源整合，加快多元价值转化



充分挖掘白堆村的各类资源资产，积极整合资源、集聚要素，充分盘活村庄内集体资产、村民闲置房屋等资源，探索“整村经营”的开发模式，助推资源价值转化，促进生态“颜值”向经济“产值”的方向转化。



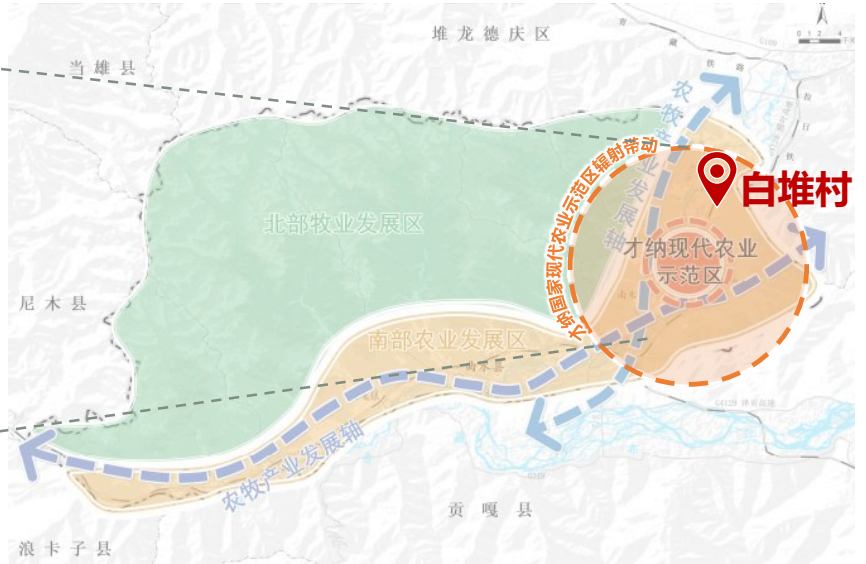
产业融合，构建乡村产业融合链条

以现代农业为核心，坚实农牧业基础，促进农业现代化规模化，切实提高农民收入水平，结合农业优势增加少量二产加工功能，深度挖掘资源潜力，落实可操作性的农业旅游产业积极培育多元乡村业态，构建乡村一二三产深度融合产业链条。

3.3 产业规划

产业发展格局

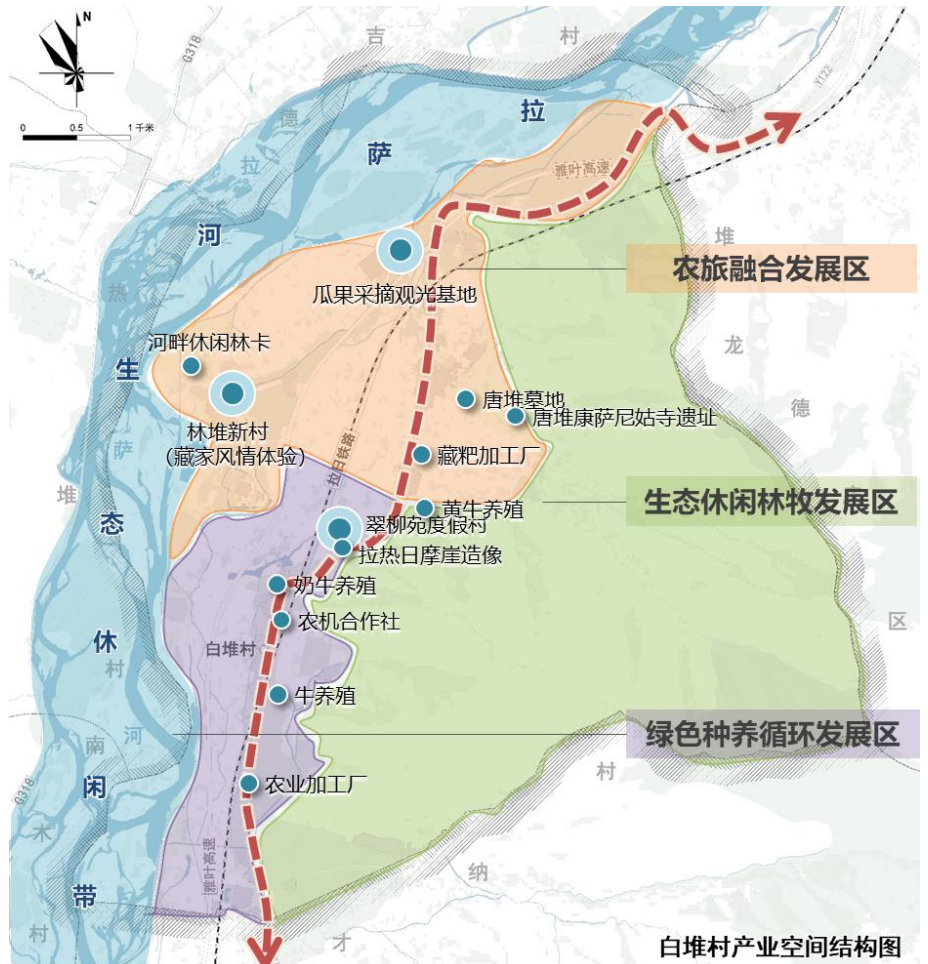
发挥才纳国家现代农业示范区的引领作用，支撑产业转型升级，提升乡村价值。



产业空间布局

规划形成“一轴、一带、三区、多点”的产业空间布局。

- 一轴**
产业融合发展轴
- 一带**
拉萨河生态休闲带
- 三区**
绿色种养循环发展区
农旅融合发展区
生态休闲林牧发展区
- 多点**
特色产业项目，乡村一二三产深度融合



白堆村产业空间结构图

04

设施支撑

4.1 公共服务设施

4.2 道路交通联系

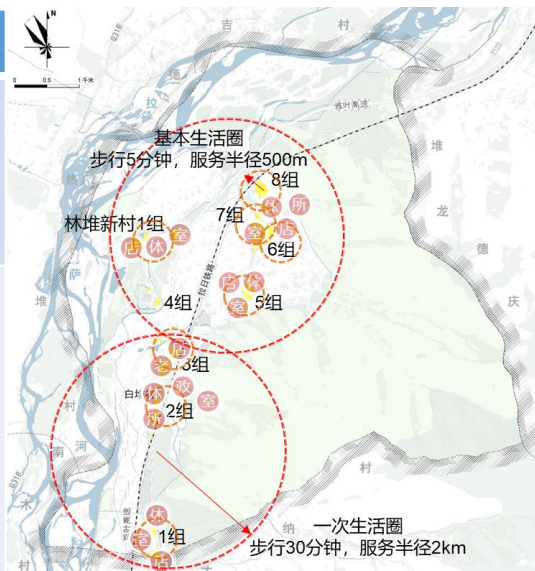
4.3 市政基础设施

4.1 公共服务设施

公共服务设施配置要求

以需求导向确定分类设施配建；依托行政村集中居民点或自然村组，综合考虑乡村居民常用交通方式，按照5~30分钟可达的空间尺度，配置满足就近使用需求的服务要素。

村/组生活圈	规划内容
基本生活圈	基本生活圈服务于自然村本身，以步行5分钟（约500m）为最小的单元实现全县域覆盖，主要包含服务于本村村民的文化活动室、体育建设场地、公共厕所、垃圾收集点和小商店等。
一次生活圈	原则上，一次生活圈应该包括曲水县所有居民点居民的日常生产、生活范围；按照生活圈划分的依据，以次中心村为中心，出行时间为步行30分钟的区域为一个生活圈，按平均步行速度4km/h计算，一次生活圈的半径范围为2km。次级中心村的设施配置以服务1000-2000人为标准配置文体、卫生室、养老服务站等。



公共服务设施空间布局



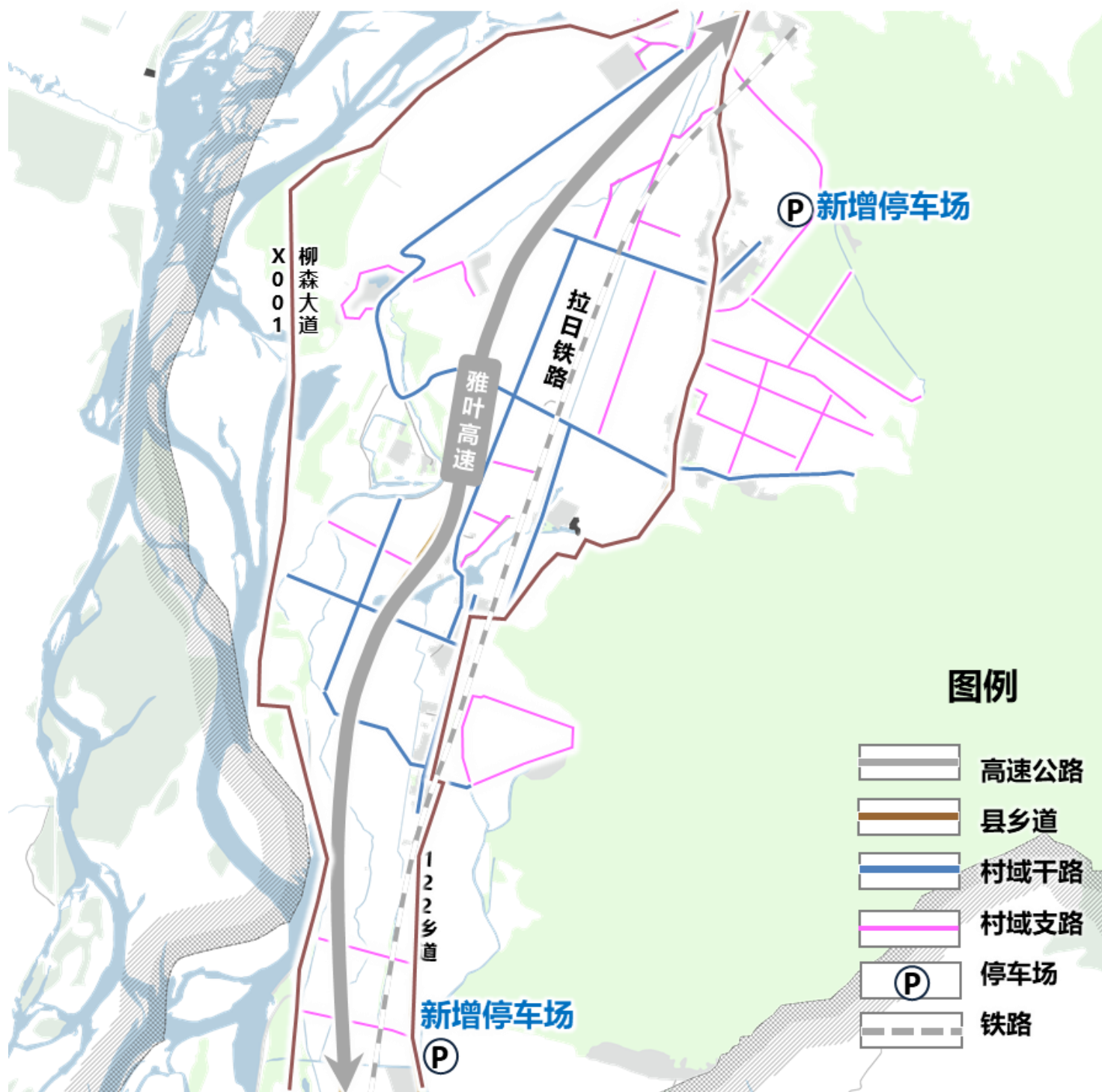
空间布局：主要位于规划的中心居民点内。保留现有的村委会、幼儿园、文化室等设施；通过整修现状住宅旁的空地，建设村庄小游园，为村民提供健身活动场所。

名称	空间位置	用地规模
村委会	二组居民点	2250m ²
警务室	二组居民点	—
村务公开栏	二组居民点	—
幼儿园	村委会北侧	3000m ²
卫生室	幼儿园东北侧	679m ²
文化活动室	幼儿园西侧与各居民点	—
幸福院	幼儿园东北侧	788m ²
健身活动广场	各组居民点	—
篮球场	一组居民点	—
农村电商	村委会北侧	—
公厕	结合商业服务和绿地设置	每处不小于40m ²
公共停车场	一组、八组居民点	4800m ² 、7460m ²

4.2 道路交通联系

道路网络：结合村域122乡道及规划的（X001）柳森大道的主线干道作用，形成完善的道路系统，加密布设村域支路，保证村域道路覆盖所有现状居民点，提升路网通达度。

交通设施：结合村域居民点位置，设置2处公共停车场，总占地约1.14公顷。满足村民及外来车辆停车需求，并作为农村客运县际班线车辆停靠站，解决公共交通建设与村民出行不匹配的问题。

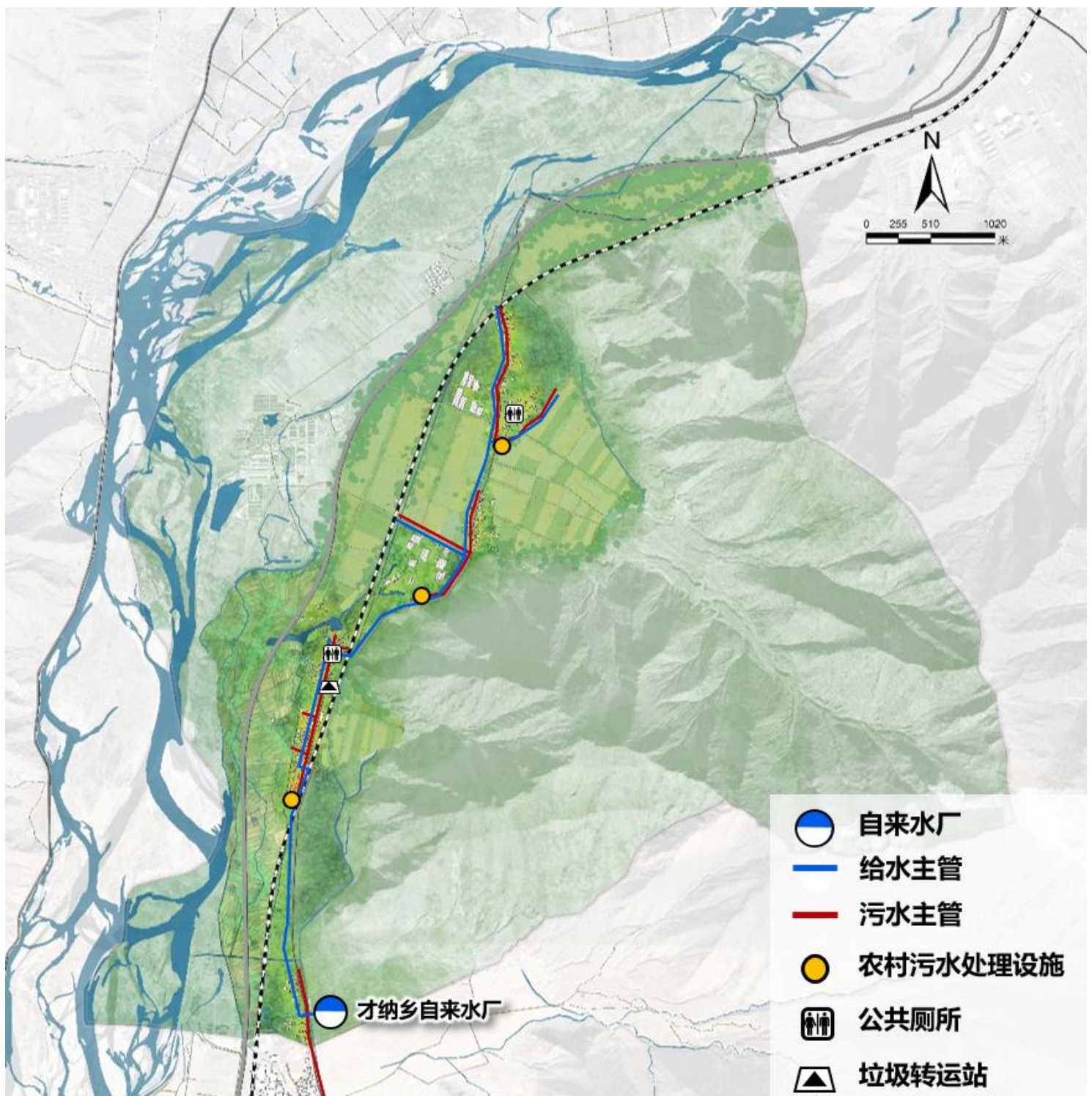


4.3 市政基础设施

给水工程：农村居民生活用水指标取70升/人·日，白堆村日用水量约112立方米/日。规划白堆村由才纳镇自来水厂集中供水，少量散居农户由小型供水工程供水。

排水工程：设计污水量按用水量的80%计算，白堆村日污水量约90立方米/日。根据居民点分布情况，因地制宜采取集中或分散式污水处理系统。

环卫工程：白堆村规划设置2处公共厕所，建筑面积不少于50平方米，生活垃圾经收集后送至聂当乡静脉产业园生活垃圾焚烧发电厂。



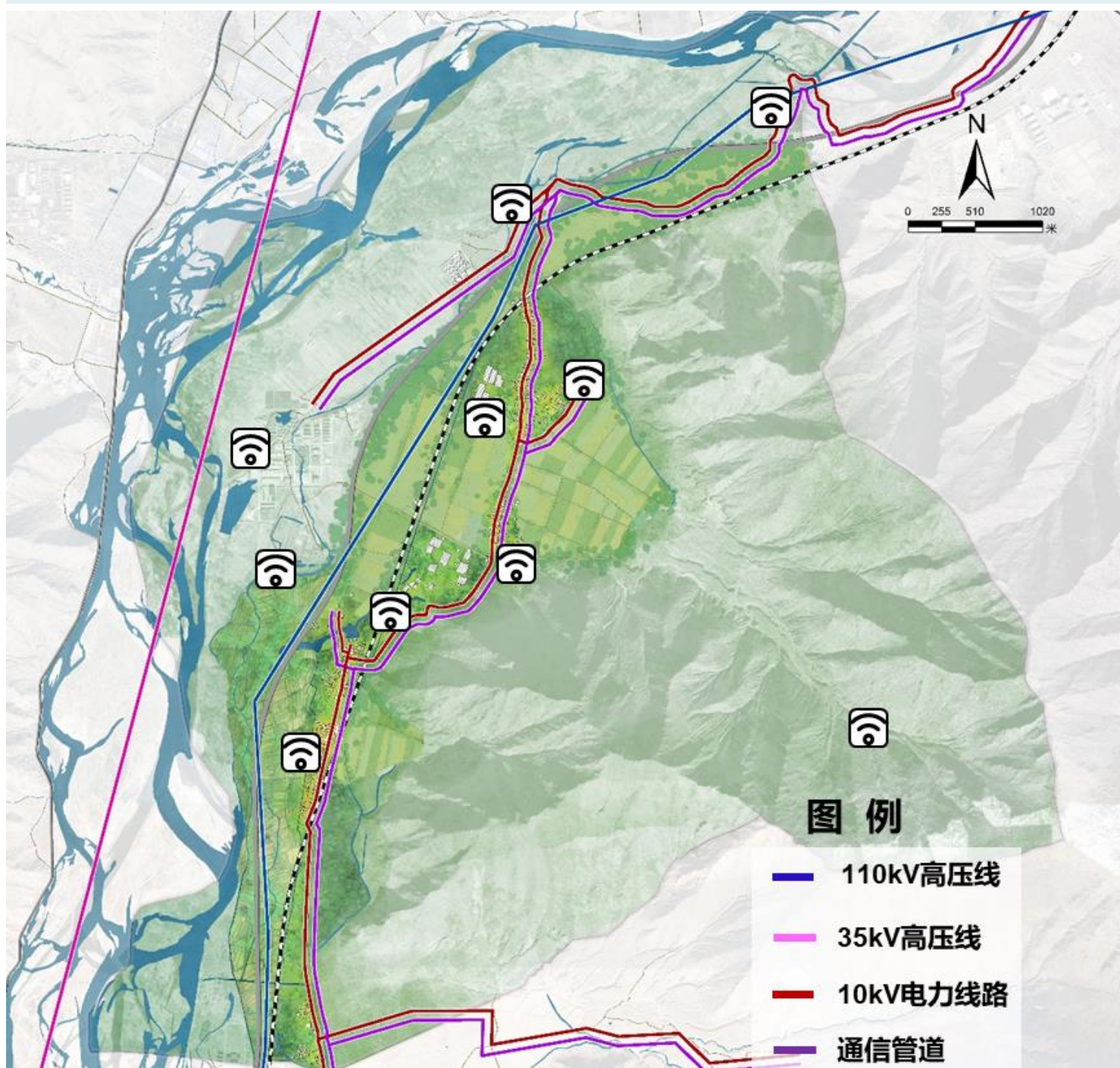
4.3 市政基础设施

电力工程：用电量为1.6兆瓦，供电电源为35千伏才纳变，位于规划范围外。构建以“路-路”为骨架的10千伏配网体系，至规划期末农网供电可靠率为99.64%。

通信工程：按照500-600米服务半径设立5G基站，结合5G基站建设新建通信机房，不再单独配置用地。

燃气工程：优化调整农村能源结构，能源消费实现清洁替代。居民生活能源主要为电力和罐装液化气。

供热工程：形成以电采暖、太阳能等供热为主，水源热泵供热为辅的供暖模式，至规划期末清洁能源供暖率为100%。



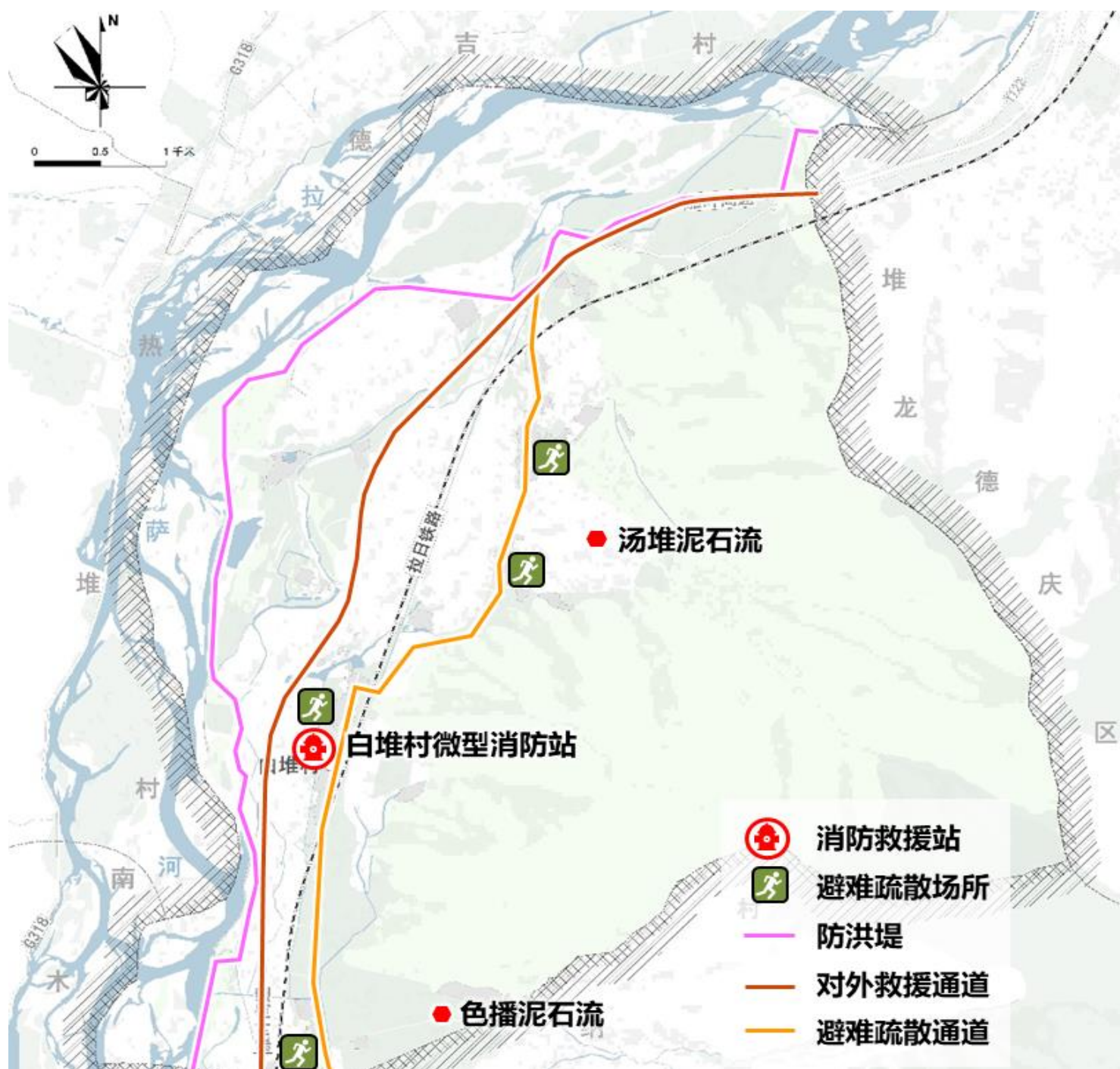
4.3 市政基础设施

消防工程：结合白堆村村委会规划设置微型消防站，按规范要求设置消防栓，并预留消防通道。消防用水由给水管网统一供给。

防洪排涝：拉萨河白堆村段防洪标准采取10年一遇。村庄山体排洪沟采取生物处理和工程处理措施，通过稳定边坡、加强植树种草、绿化山坡等措施减少水土流失。

抗震工程：白堆村地震动峰值加速度为0.15g，地震基本烈度为7度。一般建筑物按基本烈度设防，生命线工程按8度设防。

地质灾害治理：白堆村内存在两处泥石流灾害点。针对汤堆泥石流和色播泥石流因地制宜采取群测群防和工程治理措施。



05

居民点规划

5.1 规划目标和原则

5.2 居民点规划设计

5.3 居民点风貌引导

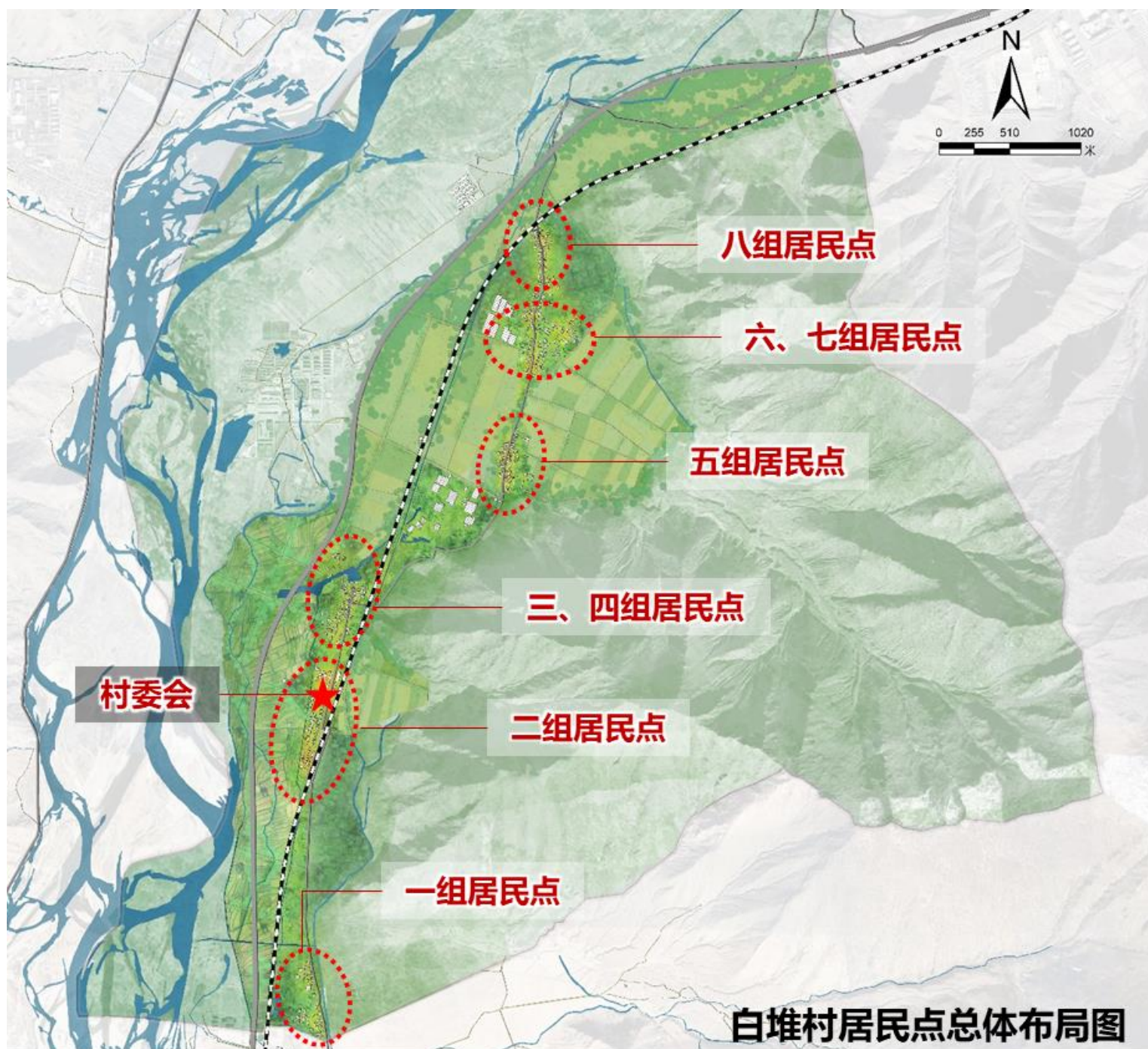
5.1 规划目标和布局原则

总体目标

以原生态乡村环境为基底，以高原民俗文化民居建筑为元素，打造具有民俗风格的乡村风貌。

居民点空间布局

- 对现有的布局结构进行延续，维持现状九个居民点的空间格局，增加居民点集聚度。
- 各个居民小组均结合当下及未来分户和发展需求都预留新增了村庄建设用地。
- 基于村庄实际需求，在二、三组居民点结合村民生产生活圈配建公共服务设施。



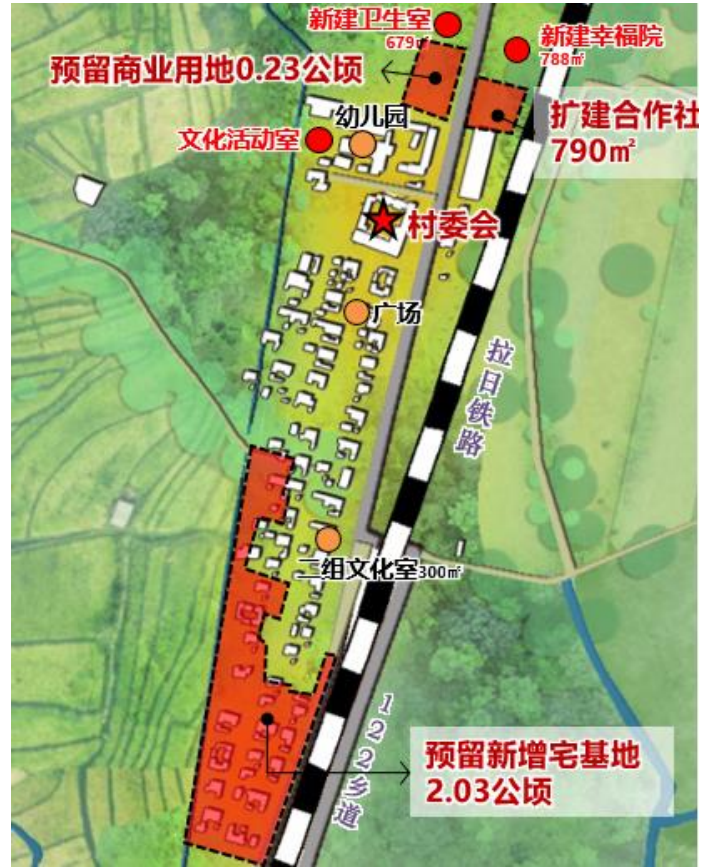
白堆村居民点总体布局图

5.2 居民点规划设计

居民点规划重点内容

一组：落实新增宅基地和停车场项目，完善运动广场的配置，整治提升人居环境品质。

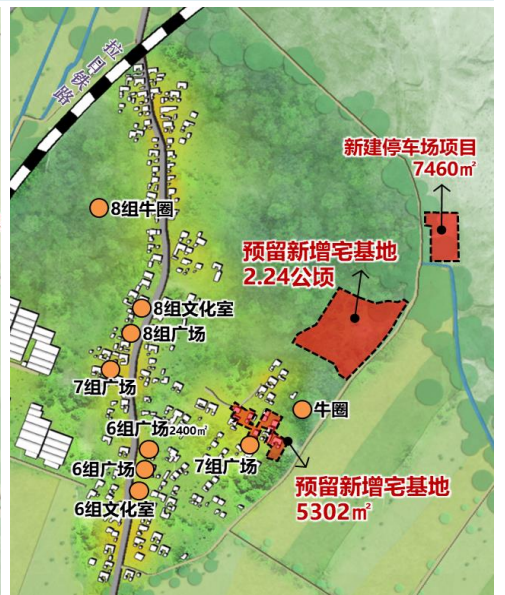
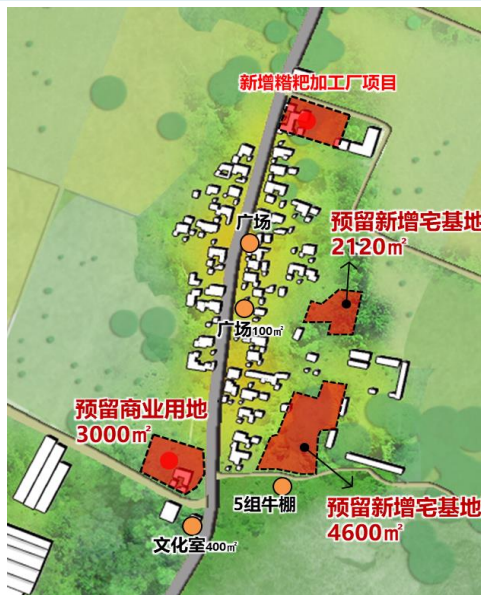
二组：落实新增村民住宅，完善卫生室、文化室和养老设施，扩建合作社，强化铁路安全防护。



三、四组：落实新增宅基地，结合滨水景观营造宜居村庄环境，注意与东侧拉日铁路的安全防护。

五组：落实两处新增宅基地，结合未来发展需求，预留商业发展用地，整治提升人居环境品质。

六七八组：落实两处新增宅基地，完善停车场配置，整治提升人居环境品质。



5.3 居民点风貌引导

建筑风格：以传统藏式、常用藏式为主，鼓励简约藏式与现代藏式

传统藏式



常用藏式



5.3 居民点风貌引导

建筑风格：以传统藏式、常用藏式为主，鼓励简约藏式与现代藏式

简约藏式



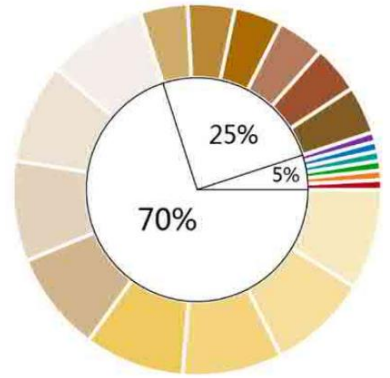
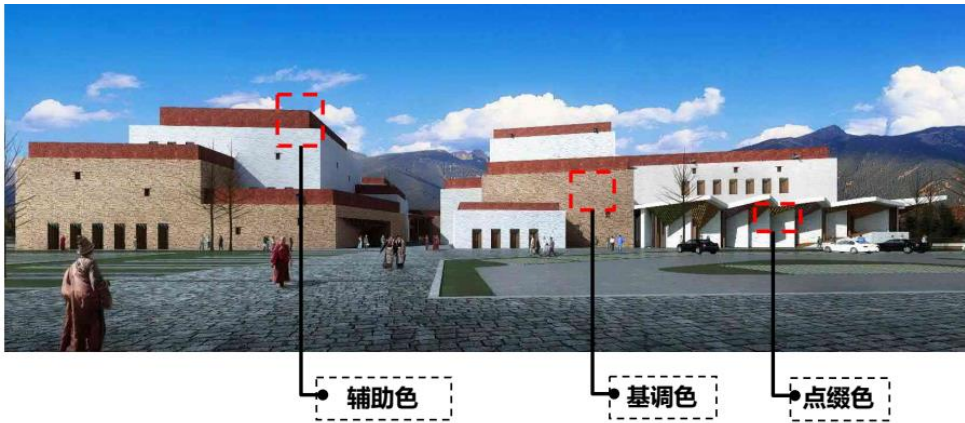
现代藏式



5.3 居民点风貌引导

建筑色彩：以“暖白红”为主色调

建筑以藏白色为基调色，与西藏地域特色相适应，创造磅礴、圣洁的色彩感受。建议建筑色彩整体基调色、辅助色、点缀色的搭配比例70%、25%、5%，同时应避免深暗冷色的应用，提倡暖色调的运用。



新建民居色彩参考

	白色肌理涂料	色彩参考 (潘通色卡) Warm Gray 1 C Cool Gray 1 C 7541 c 649 C
	黑色肌理涂料	色彩参考 (潘通色卡) 433 C Black 6 C Black 6 C 7547 C
	碎石拼贴表面	碎石砌筑及文化石肌理及颜色选用标准均建议以当地常见石材为准，符合当地风貌为前提选用。
	木饰面	木饰面肌理及颜色选用标准均建议以当地常见或易于采购的木材为准，符合当地风貌为前提选用。
	藏红色	色彩参考 (RGB 色号) 藏红色无详细规定或约定，在以下两种色彩之间的颜色均可。 R:160 G:0 B:0 R:120 G:0 B:0
	藏式彩绘	藏式彩绘应采用当地工匠进行制作，符合本地民俗及习惯，同时应注意规避宗教元素。

新建民居材料参考

材料	GRC及混凝土	涂料、真石漆、文化石、瓷砖
适用区域	可用于藏式元素装饰，局部凸起造型或者小方块造型。	可用于外墙，围墙等区域。
参考样式		
材料	铝合金、铁艺、铜等金属	木材+彩绘
适用区域	可用于窗框，栏杆，藏式门板装饰等。	可用于藏式门窗及门头装饰等。
参考样式		

【公示时间】

2026年4月25日至2026年5月25日

【公示渠道】

曲水县人民政府官方网站

曲水自然资源微信公众号

曲水县自然资源局公示栏

曲水县才纳镇人民政府公示栏

曲水县才纳镇白堆村村委会公示栏

【公众意见提交途径】

电子邮箱：ghj4635@126.com

邮寄地址：曲水县才纳镇人民政府(请在邮件标题或信封封面上标注“曲水县才纳镇白堆村实用性村庄规划意见建议”字样)