

曲水县南木乡南木村“多规合一”

实用性村庄规划

(2021-2035年)

公示稿

曲水县南木乡人民政府

2026年4月

前言

为落实《中共中央国务院关于建立国土空间规划体系并监督实施的若干意见》（中发〔2019〕18号）、《中共西藏自治区委西藏自治区人民政府关于建立国土空间规划体系并监督实施的实施意见》（藏党发〔2020〕21号）、《西藏自治区自然资源厅·西藏自治区农业农村厅·西藏自治区乡村振兴局关于加快推进“多规合一”实用性村庄规划编制工作的通知》（藏自然资〔2022〕64号）的相关要求，根据西藏自治区、拉萨市及曲水县对村庄规划的工作部署，编制《曲水县南木乡南木村“多规合一”实用性村庄规划（2021-2035年）》（以下简称《规划》）。

《规划》是以习近平新时代中国特色社会主义思想为指导，全面贯彻党的二十大精神，深入贯彻落实习近平总书记关于西藏发展的重要论述和在西藏经济工作会议上的重要讲话精神。保护好青藏高原的生态环境，做好稳定、发展、生态、强边四件大事，完整、准确、全面贯彻新发展理念和新时代党的治藏方略，谱写雪域高原长治久安和高质量发展新篇章。

《规划》基础数据以自然资源部2022年下发的2020年度国土变更调查同口径数据、第三次全国国土调查及2020年度国土变更调查数据、地籍调查、集体用地确权登记、农村房地一体不动产确权登记为基础，以地理国情普查、地质环境调查和林草、矿产等专项自然资源调查成果、遥感影像、地形数据等为补充，结合实地勘察、地形图、卫星遥感图数字高程等资料。

壹

规划总则

1.1 指导思想

1.2 规划范围

1.3 规划期限

1.4 规划原则

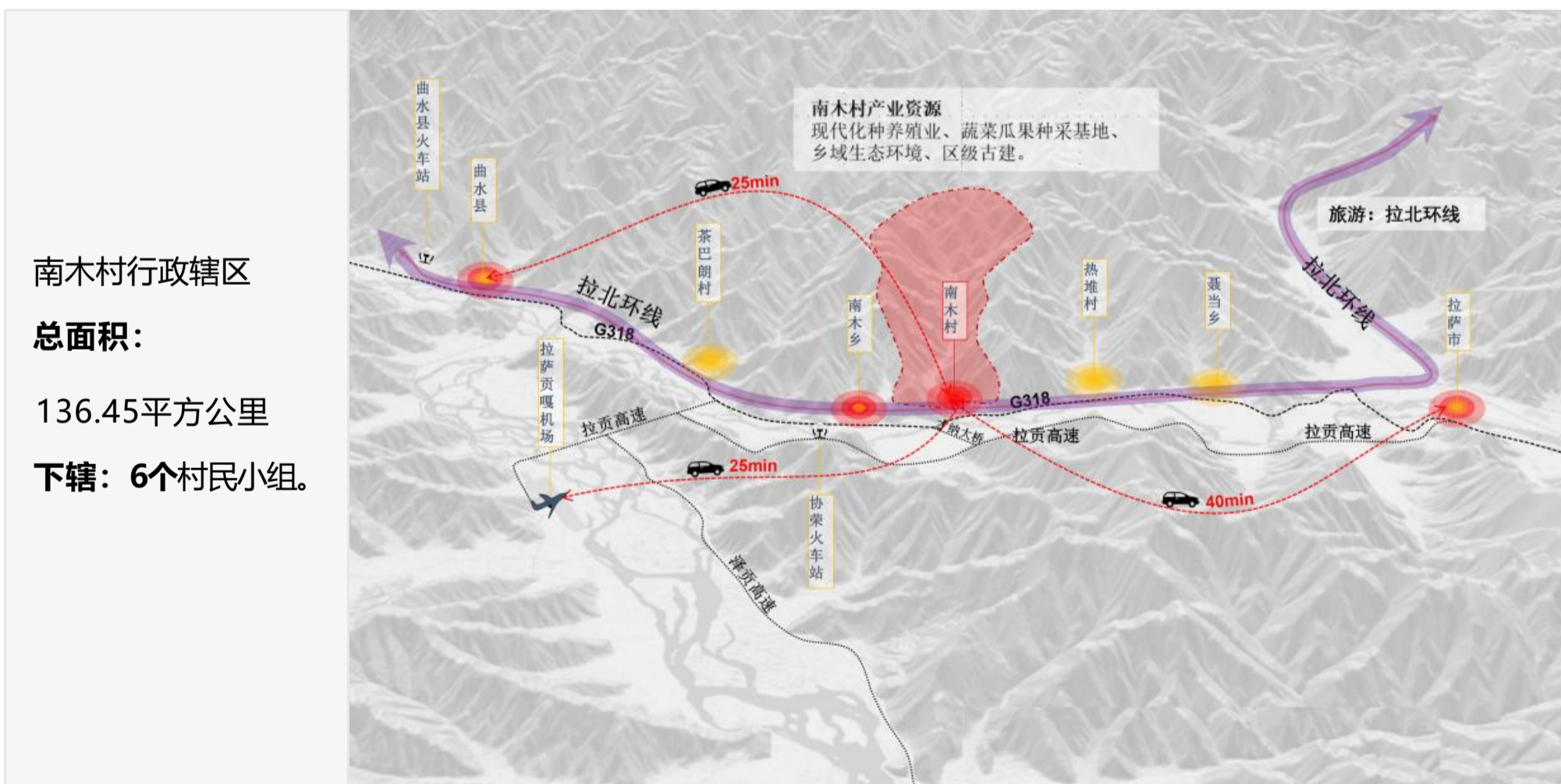
1.1 指导思想



以习近平新时代中国特色社会主义思想为指导，捍卫“两个确立”，增强“四个意识”、坚定“四个自信”、做到“两个维护”，深入贯彻党的二十大精神、中央第七次西藏工作座谈会的内容、习近平总书记关于西藏工作的重要指示和新时代党的治藏方略、自治区第十次党代会和区党委十届三次全会精神、拉萨市第十次党代会和市委十届四次全会精神，聚焦习近平总书记提出“稳定、发展、生态、强边”四件大事，锚定“四个创建、四个走在前列”。按照拉萨市委的统一部署，在“七大行动”上做好排头兵，积极融入拉萨市“强中心”战略以及“一心三城，四门相映”的城镇格局，走精明增长、集中集聚、内涵提升的发展模式，努力建设团结富裕、文明和谐、美丽宜居的社会主义现代化和美乡村。



1.2 规划范围



1.3 规划期限

本次规划期限为 2021--2035 年，其中，规划基期年为 2020 年，近期至 2025 年，远期至 2035 年，远景展望至 2050 年。

1.4 规划原则

分类规划，注重实用

因地制宜，彰显特色

尊重民意，维护权益

节约集约，共建共享

保护优先，绿色发展

贰

目标定位

2.1 村庄定位

2.2 规划目标

2.1 村庄定位

规划充分利用现状资源，依托区位优势及国家自治区相关政策，以农业为引领发展村庄经济，以人居环境改造为契机提升村容村貌，建设生态宜居型村庄。

山水运动休闲谷 农旅融合生态村

2.2 规划目标

至2035年，乡村振兴取得重要进展，乡村产业稳步升级，一二三产业融合发展水平显著提升；城乡融合发展，规划体系基本构建，城乡居民收入差距持续缩小，目标年基本实现社会主义现代化，愿景展望全面实现社会主义现代化，逐步实现共同富裕的总体目标；实现农业农村现代化，城乡融合发展达到全国中上游水平。现代农业体系基本构建，城乡融合发展体制机制更加完善，公共服务均等化基本实现，达到农业强、农村美、农民富的终极目标。

叁

空间布局

3.1 底线约束

3.2 用地布局优化

3.3 产业发展规划

3.1 底线约束

■ 三线划定

落实上位划定永久基本农田保护线，本村内不涉及生态保护红线和城镇开发边界

耕地保护目标367.15公顷（5507.25亩）。

永久基本农田保护任务360.06公顷（5400.90亩）。

■ 其他控制线

河道管理范围线：落实上位规划确定的河道管理范围线 309.57 公顷，主要位于村庄东部，占村域面积的 2.27%。

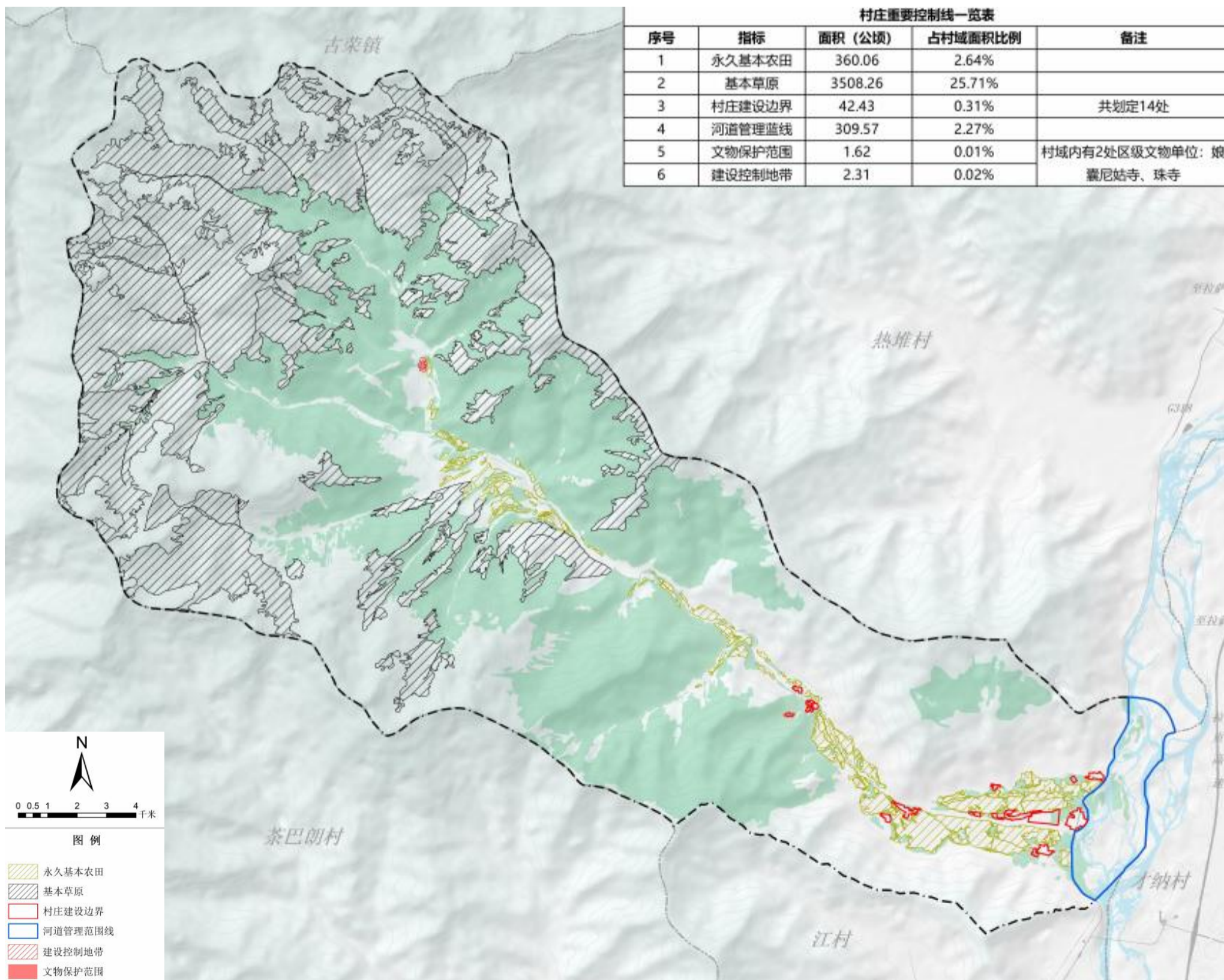
历史文化保护线：村域内有 2 处自治区级文物保护单位：娘囊尼姑寺、珠寺。规划落实文物部门公布的文物保护单位的保护范围和建设控制地带。

■ 村庄建设边界

划定村庄建设边界14处，总面积42.43公顷。

■ 基本草原

落实上位传导的基本草原范围，划定基本草原面积3508.26公顷，主要分布在村域北部及西南部。



3.2 用地布局优化

农用地：农用地面积11152.86公顷，较现状增加34.33公顷。

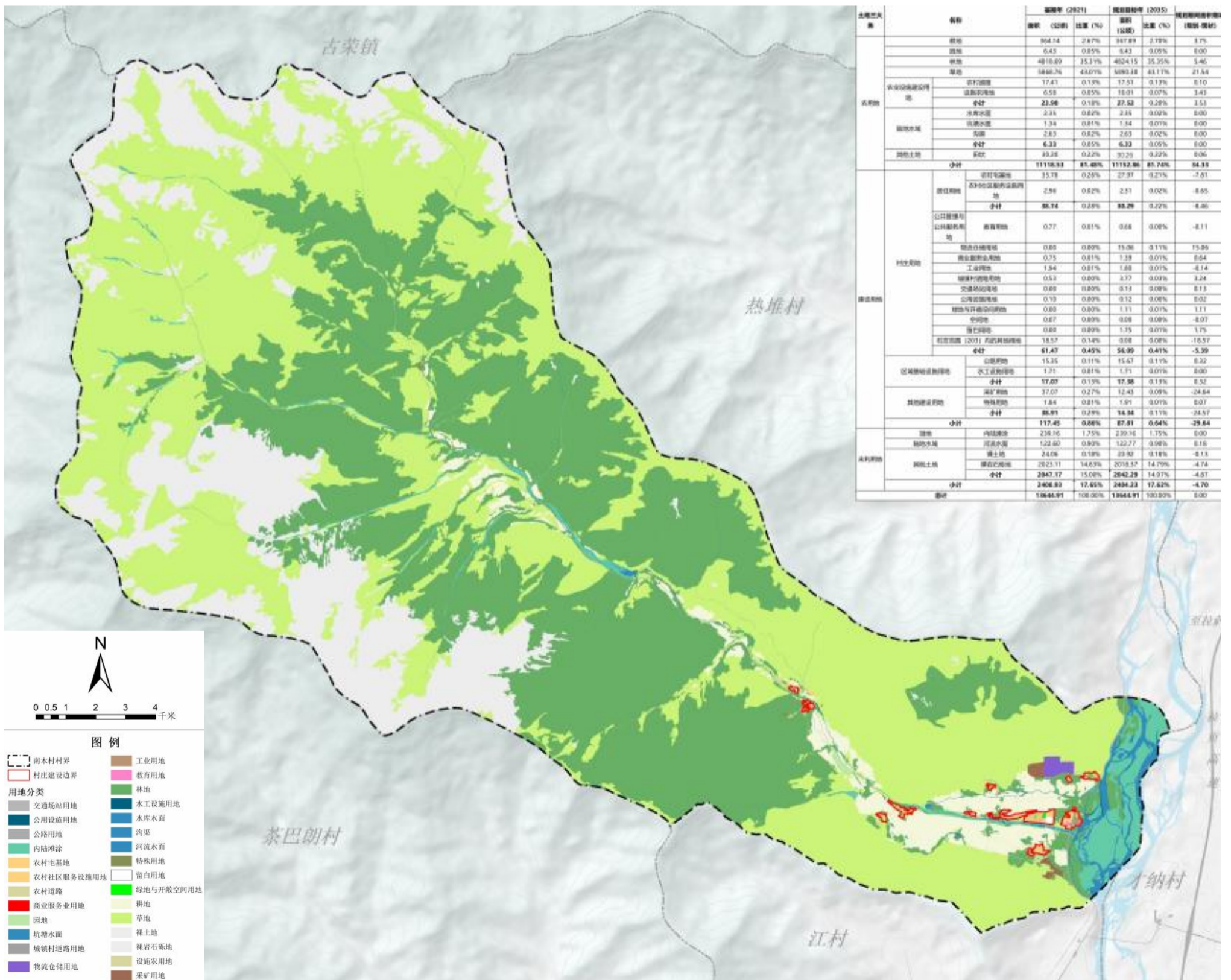
主要是采矿用地复垦和新增草地和农业设施建设用地。

建设用地：村庄建设用地 56.09 公顷，较基期年减少 5.39 公顷。

主要为盘活村庄范围（203）内的其他用地，转换为其他建设用地。

未利用地：未利用地面积 2404.23 公顷，较现状减少 4.70 公顷。

主要为建设用地占用裸土地和裸岩石砾地。



3.3 产业发展规划

■ 产业体系构建

生态为本

依托丰富的草地资源优势，做优做强饲草、药材等生态种植业和牦牛、绵羊等生畜牧养殖业。

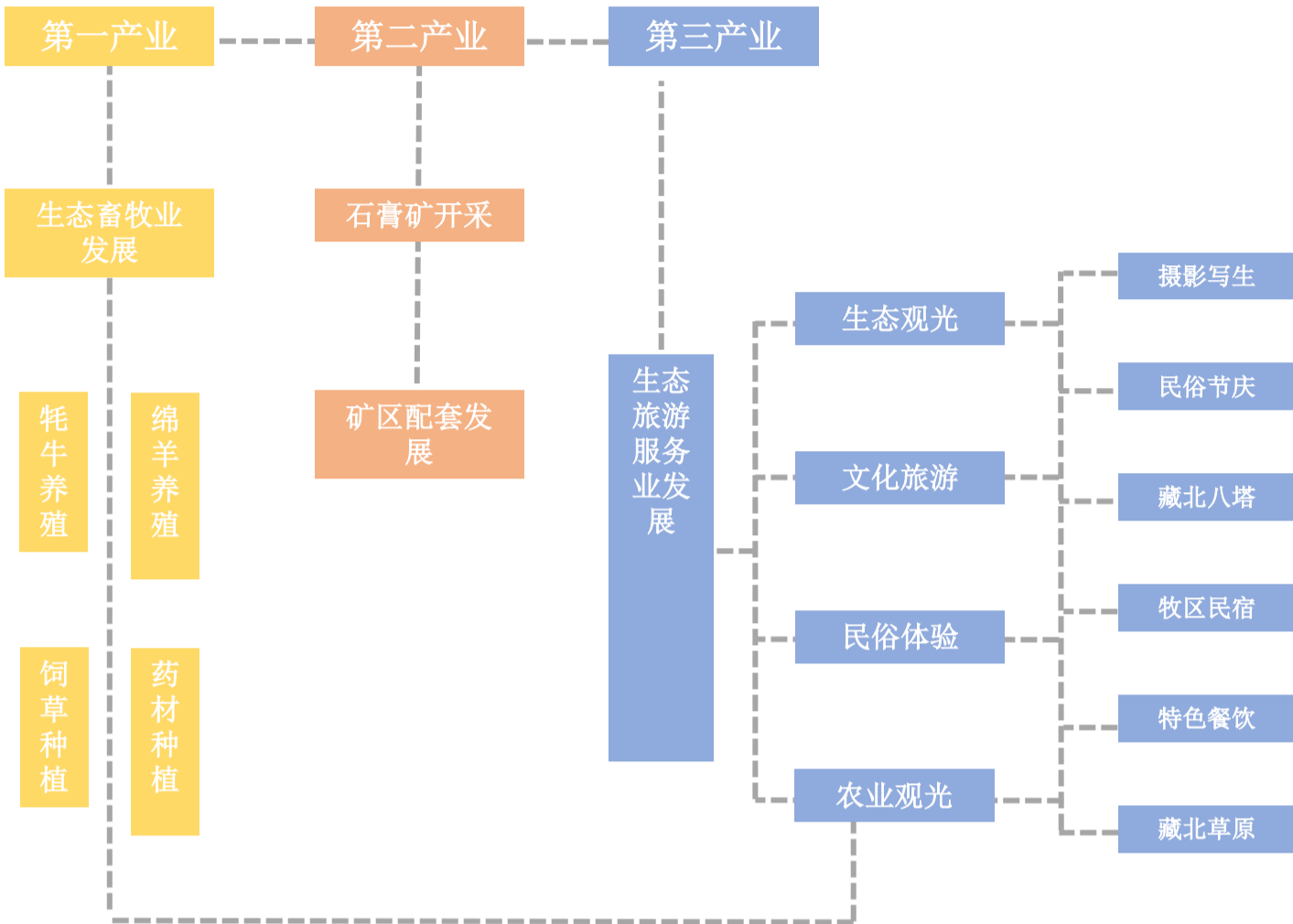
规模发展

引进先进种植技术、畜牧养殖技术和管理技术，培育乡贤，创新发展模式和管理模式，积极引导规模化种植业发展和养殖业发展。

三产联动

立足实际情况，积极发展第一产业，将一产、二产、三产有机融合，按照经营品种多样化、综合收益高效化的原则，努力打造全产业链。

产村融合，延伸产业链



■ 产业布局结构

产业发展布局呈：**一核、一心、两轴、四区、多点**的结构。

一核：绿色产业发展核；

一心：综合服务中心；

一轴：绿色产业发展主轴、产业发展副轴；

四区：生态涵养片区、绿色矿业片区、智慧牧文融合片区、生态畜牧养殖片区。

多点：多个产业发展点。



■ 产业发展引导

一、生态畜牧养殖片区

综合考虑生态保护红线布局和村庄草地资源、畜禽养殖设施建设用地建设情况及相关配套设施建设情况等，规划引导村庄引进先进的养殖和管理技术，强化牦牛短期育肥和家庭牧场建设等。

二、智慧商贸融合片区

充分利用村委会驻地和109国道东西向横穿村庄北部的区位条件，配套建设相关零售商业，汽车维修、牦牛育肥基地、冷冻库、旅游服务等配套设施，并大力推广信息化、现代化的管理和销售模式，发展现代化的村庄综合产业。

三、绿色矿业片区

依托丰富的矿产资源，改扩建现状矿厂，打造生态环境优美、产业结构合理、辐射周边村镇的宜居宜业现代化新矿区。

四、生态涵养片区

是村庄的生态屏障，产业结构优化调整的重点区域。重点发展生态牧业等生态友好型产业。

肆

支撑体系

4.1 公共服务设施

4.2 道路交通设施

4.3 市政基础设施

4.1 公共服务设施

行政办公设施:

规划保留现状的村委会、小组活动室等各类设施，规划期间结合实际发展需求，进行有针对性地提升改造，以更好地适应村庄的不断变化和发展需要。

教育设施:

规划保留 1 组现状幼儿园，用地面积约 6000 m² 位于村委会西侧。

文化体育设施:

规划期间在一组至六组结合晒坝新增多处健身广场，用地面积 8568.30 m²，从而满足居民对于公共文化服务的需求。

医疗卫生设施

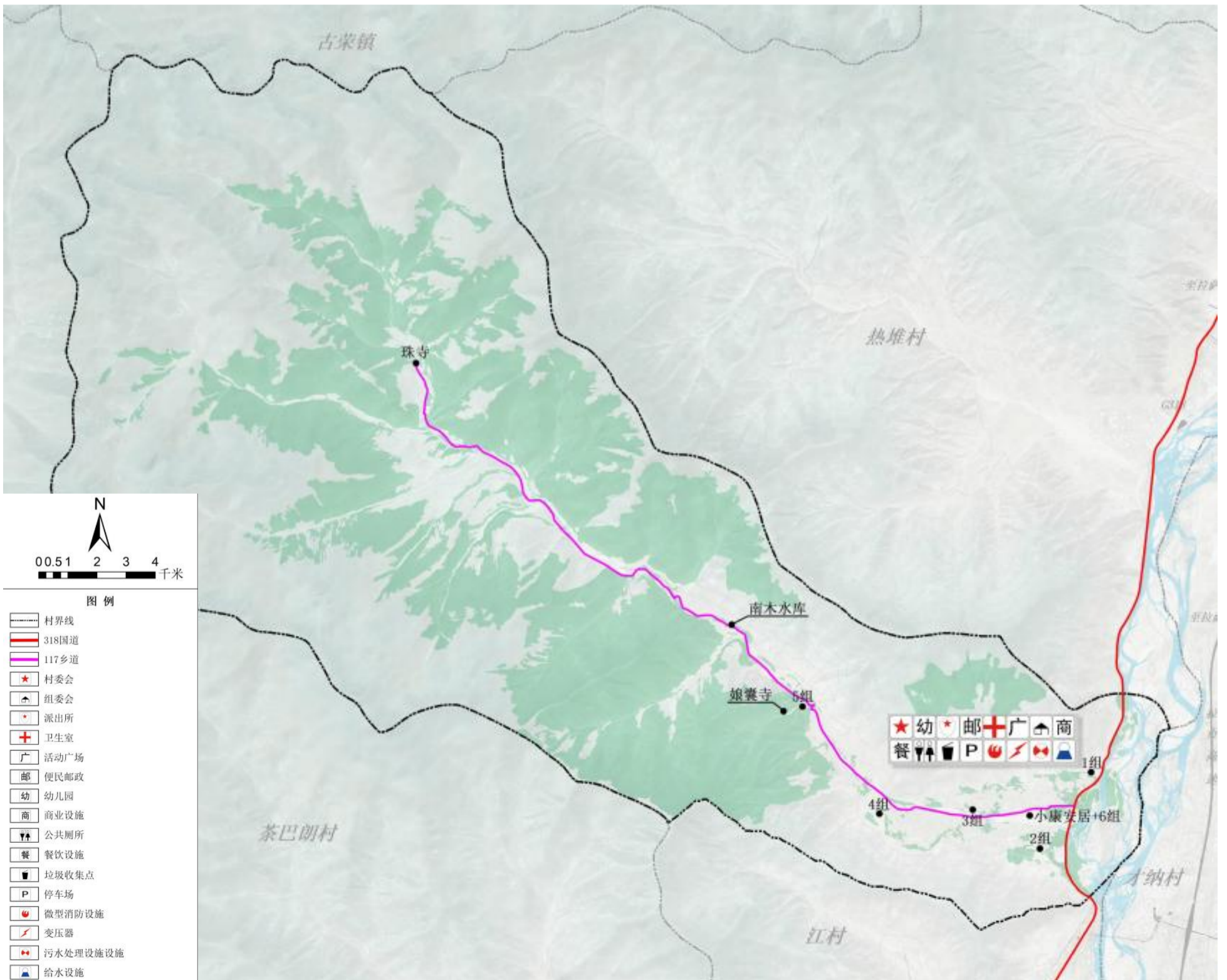
规划保留现状的卫生室，用地面积 873.91 m²，规划期间完善现状卫生室的医疗设备，改善医疗条件，提高服务质量。

商业服务设施

规划保留 1 组、小康安居、5 组旁的餐饮、超市、甜茶馆商业服务设施，保障村民商业服务需求，结合实际发展需求，进行有针对性地提升改造。

生态旅游服务设施

规划保留 6 组的露营地，结合 5 组居民点新增特色民宿。



4.2 道路交通设施

■ 对外交通

村庄对外交通主要为318国道和117乡道，规划依据117乡道实际情况，适当加宽乡道道路宽度至6-8米，**重点打造南木沟到曲普沟旅游道路。**

■ 内部交通

规划根据未来建设格局，结合地形地貌和道路现状，以117乡道作为村组之间的连接线，采用自由式路网布局，局部道路线型优化成环。

规划分为“干道——支路——入户路——机耕道——牧区路”。

干路：道路红线宽度6-8米。

支路：道路红线宽度为4米。

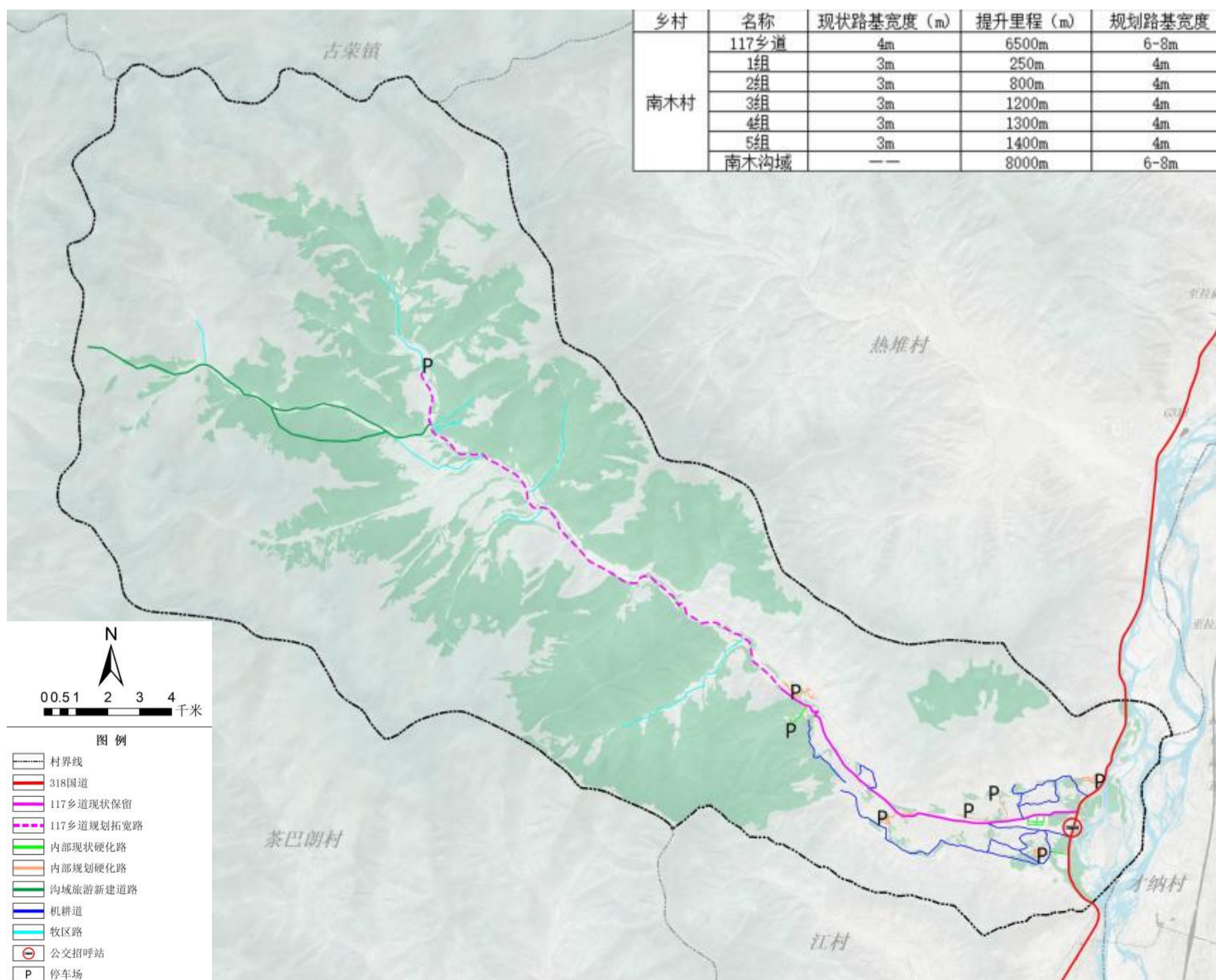
入户路：道路红线宽度为2.5米。

机耕道：主要作为村民使用农耕工具的通道，完善南木沟一曲甫沟沟域徒步道路路网。

牧区路：主要作为村民放牧的通道，保留现状路网。

■ 乡村客运

综合考虑县域乡村客运体系，规划保留现状客运招呼点，结合318国道设1处客运招呼站。



4.3 市政基础设施规划

■ 给水工程规划

给水水源：本次规划水源为山泉水，供水水质达到《生活饮用水卫生标准》III类以上要求。规划考虑建设成本和地形，近期设置1组水源点、4组水源点、谢堆水源点，供给各组用水。

管网布置：规划给水干管管径为DN150，给水支管管径为DN100。

■ 排水工程规划

排水体制：用管道收集污水，输送至小型排污设施；雨水采用边沟收集排放。

污水工程规划：污水管布置在车行道下，干管管径为DN400，支管管径为DN300。主要靠重力自流收集。

污水处理设施：规划在全村设置小型排污设施7处，各占地400m²。

■ 电力工程规划

用电量预测：结合当地实际情况和规划规模，用电指标取5KW/户，生产用地、公服用地、商业用地指标取200KW/ha。计算总用电负荷为2775KW·h，同时用电系数取0.6，则用电负荷为1670KW·h。

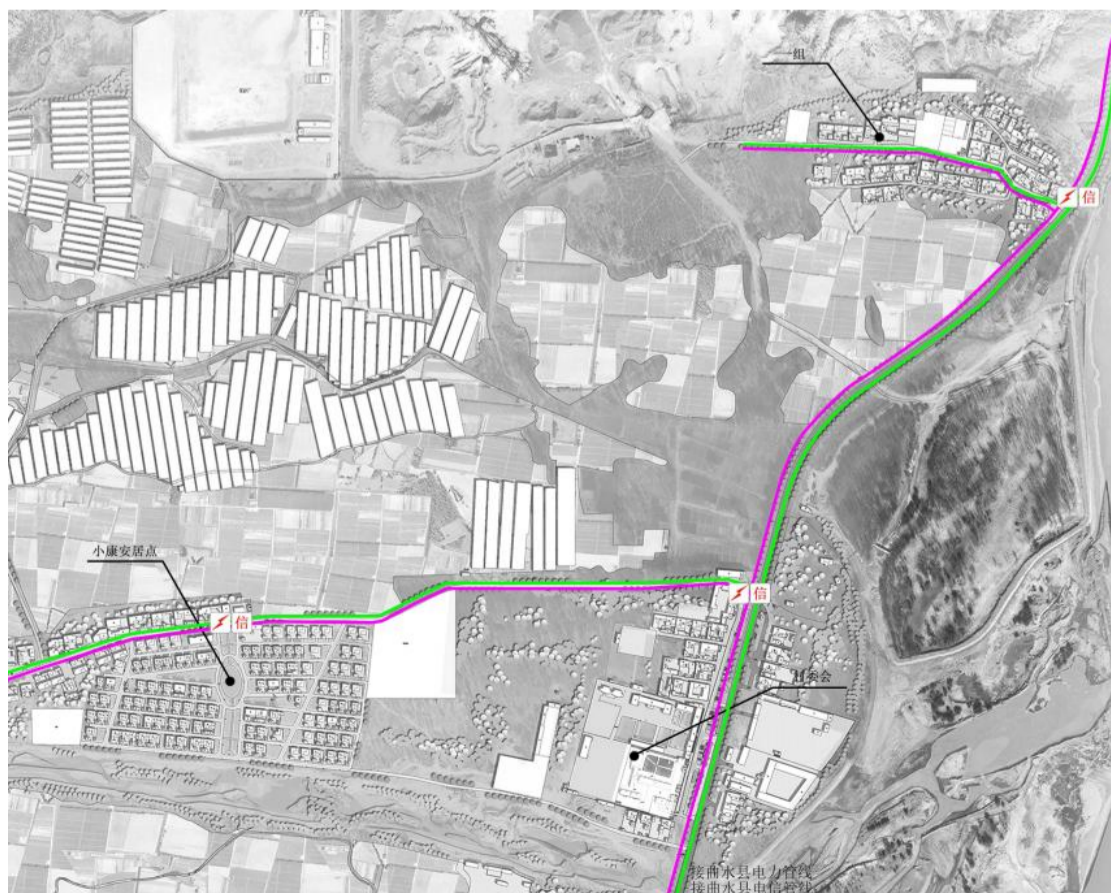
电源：村庄电源来自二组变电站。按村组集聚点为单位，结合村委会布局设箱式变压器，保留现状变压器。电源经村庄10kv变压器降压后供应给用户。

■ 通信工程规划

电讯业务量预测：移动电话普及率按90线/百人考虑，则村庄需移动电话约1800线。

移动通讯网络：以村委会为中心，积极发展光缆光纤传输系统，电视、广播、网络覆盖率均达100%。

有线广播电视规划：户户通电视覆盖率达到100%。有线电视按户均1.2端考虑，共有有线电视用户约454户，光节点按服务半径250米控制。



伍

居民点规划

5.1 居民点规划设计

5.2 居民点风貌引导

5.3 居民点户型引导

5.1 居民点规划设计

■居民点建设

总平面图

设计理念

规划平缓地居民点延续现状聚居点空间肌理，布局方格网道路，划分组团空间；建筑排布规整有序、朝向合理、疏密有致，每户都能拥有良好的景观活动空间；

以便民为原则，活动室和广场等公共服务设施和公共空间在居民点中心集中局部，形成中心，聚集人气；山丘地居民点顺应地势分散灵活布局，住宅建筑成组成团布置，农房镶嵌于山间林间，充分考虑日照采光、通风等条件。

鸟瞰图



5.2 居民点风貌引导

■ 建筑风貌引导

■ 宅基地管控要求

执行一户一宅原则，每户宅基地面积不得超过400平方米。现状宅基地超过500平方米，按500平方米进行酌减。已建住宅建筑占地面积超过400平方米的，按建筑占地面积划定宅基地。近期不考虑分户。若确需分户的，需提交书面申请，经居委会批准后按每户400平方米划定宅基地，原有建筑不保留。建筑宜朝南向布局，新建建筑距离村庄道路1米以上。

■ 院落设计引导

院落布置需考虑设施齐全，位置恰当，布局紧凑，大小适度，充分利用院内空地，修建花园等提高利用率，沿墙布置果木花草、爬藤植物。院内实现人畜分离，提升人居环境质量。

■ 建筑节能引导

建筑节能应结合地形地貌进行场地设计与建筑布局，且建筑布局应与场地的气候条件和地理环境相适应，对场地的风环境、光环境、热环境、声环境等加以组织和利用。建筑布局宜坐北朝南，宜考虑屋顶光伏结合，尊重当地地域文化特色，尽可能就地取材。

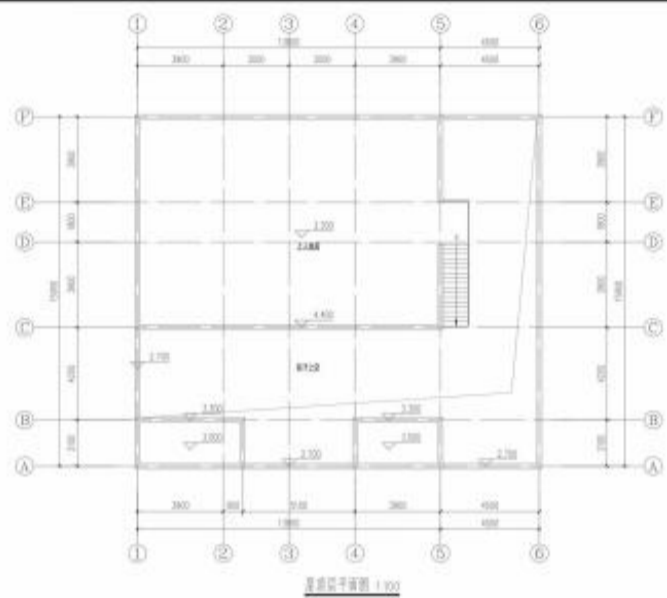
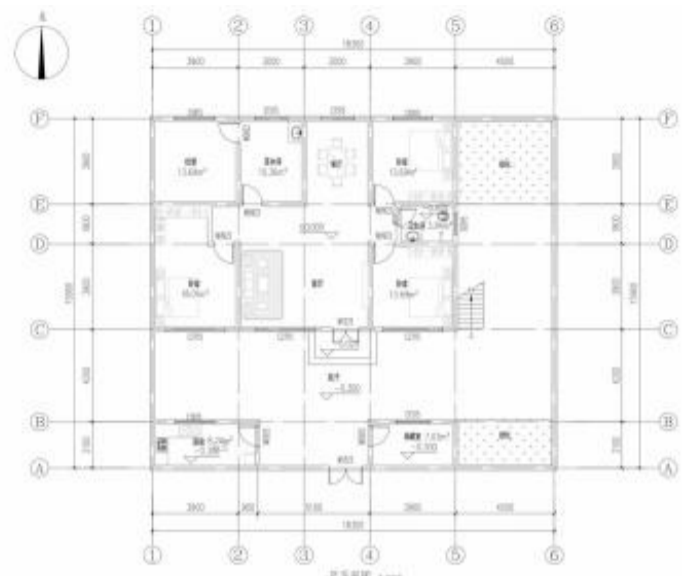


■ 乡村风貌引导

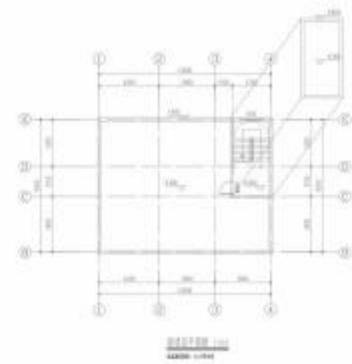
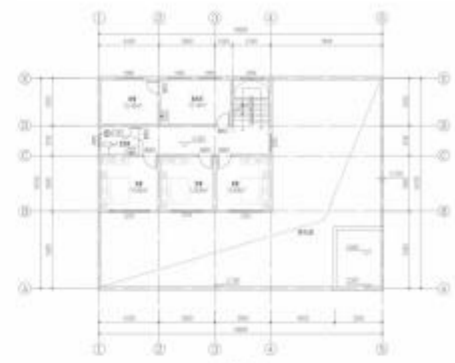
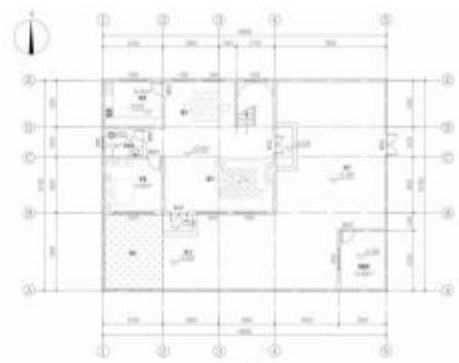


5.3 居民点户型设计

■住宅建筑引导户型-1 (150m²)

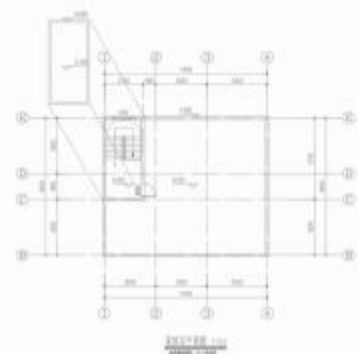
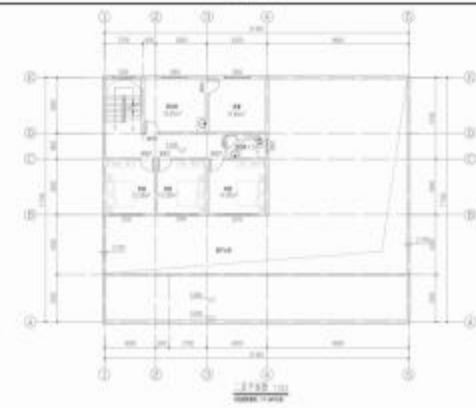
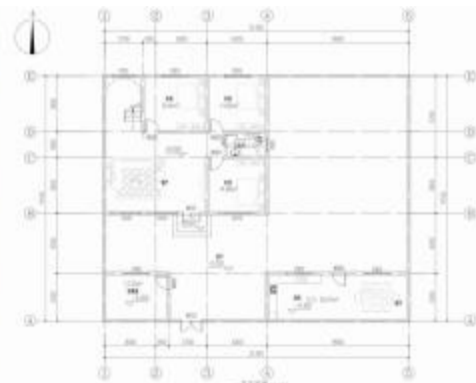


■住宅建筑引导户型-2 (150m²)

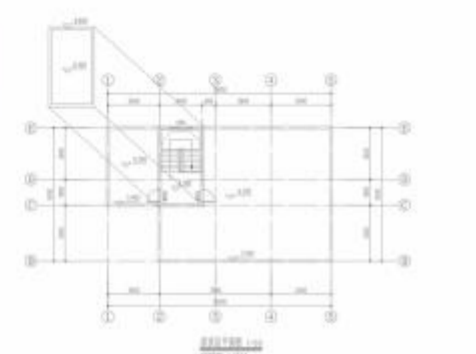
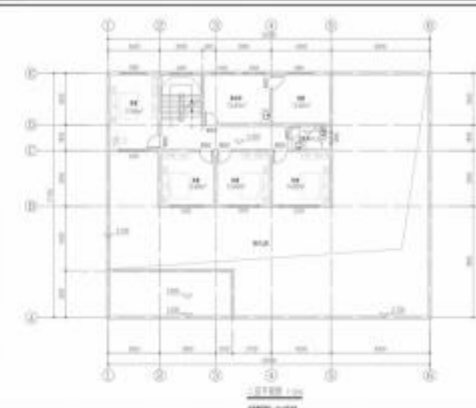
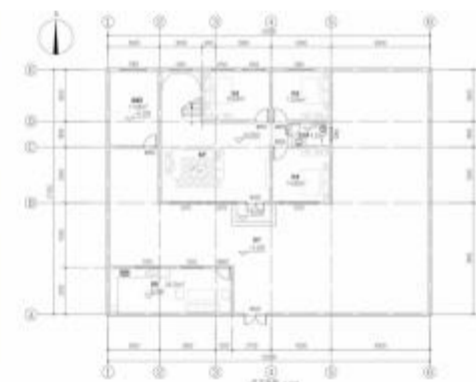


5.3 居民点户型设计

■住宅建筑引导户型-3 (180m²)



■住宅建筑引导户型-4 (180m²)



[公示时间]

2026年04月20日至2026年05月20日

[公示渠道]

曲水县人民政府门户网站: <https://www.qushuixian.gov.cn/>

[公众意见提交途径]

电子邮箱: XXXXXXXX@163.com

邮寄地址: 曲水县南木乡人民政府